

แผนปฏิบัติการประจำปีงบประมาณ 2558
เมษายน – ตุลาคม 2558

กองบริการเทคโนโลยีสารสนเทศและการสื่อสาร
สำนักงานอธิการบดี มหาวิทยาลัยนเรศวร

แผนปฏิบัติการประจำปีงบประมาณ 2558 กองบริการเทคโนโลยีสารสนเทศและการสื่อสาร

คำนำ

กองบริการเทคโนโลยีสารสนเทศและการสื่อสาร เป็นหน่วยงานที่สนับสนุนการปฏิบัติงานและการบริหารจัดการมหาวิทยาลัย ให้สามารถรองรับ การจัดการเรียนการสอน การวิจัย และบริการวิชาการแก่สังคม โดยมุ่งเน้นให้ทุกหน่วยงานภายในมหาวิทยาลัย สามารถใช้สารสนเทศและทรัพยากรคอมพิวเตอร์อย่างมีประสิทธิภาพ

ด้วยพลวัตของสังคมโลกและสังคมอุดมศึกษาที่เปลี่ยนแปลงอย่างรวดเร็วตลอดเวลา มหาวิทยาลัยนเรศวรได้ปรับเปลี่ยนการปฏิบัติและเป้าหมายในเชิงก้าวไปข้างหน้าอย่างต่อเนื่อง ในรูปแบบฉลามนเรศวรที่มุ่งหางาน หาเพื่อน หาเงิน โดยยกระดับการพัฒนาขีดความสามารถของบุคลากร เพื่อการผลิตงานวิจัย การเป็นที่ปรึกษา และการบริการวิชาการ การพัฒนาคุณภาพการเรียนการสอน และคุณภาพภาษาต่างประเทศ โดยใช้กลยุทธ์การบริหาร การจัดการที่มุ่งสร้างความมั่นคงทางการคลัง การเงิน มีการประเมินเพื่อพัฒนาคุณภาพ มีระบบเทคโนโลยีสารสนเทศที่ทันสมัย สามารถนำมาใช้ประกอบการตัดสินใจได้ ทั้งนี้ กองบริการเทคโนโลยีฯ ได้ทำหน้าที่พัฒนาและปรับปรุง ระบบสารสนเทศและการสื่อสารเพื่อการบริหารจัดการให้มีคุณภาพ เข้ามาช่วยในการบริหารจัดการให้มากที่สุด เพื่อเพิ่มประสิทธิภาพและการลดขั้นตอนในการปฏิบัติงาน และมีระบบฐานข้อมูลด้านต่างๆ ของทุกหน่วยงานในมหาวิทยาลัย เพื่อนำมาใช้ประโยชน์ในการวางแผนพัฒนาและประเมินผลการปฏิบัติงานที่สามารถใช้ได้ทันการณ์ เพื่อสนับสนุนวิสัยทัศน์และพันธกิจของมหาวิทยาลัย ตลอดจนขยายภารกิจอย่างกว้างขวางและครอบคลุมยิ่งขึ้นเพื่อรองรับความต้องการและการเติบโตของมหาวิทยาลัยทั้งในปัจจุบันและอนาคต

แผนปฏิบัติการประจำปีงบประมาณ 2558 ของกองบริการเทคโนโลยีสารสนเทศและการสื่อสาร มีความสอดคล้องกับปรัชญาของกองบริการเทคโนโลยีสารสนเทศและการสื่อสาร และแผนยุทธศาสตร์เทคโนโลยีสารสนเทศและการสื่อสาร พ.ศ. 2555-2559 ซึ่งใช้เป็นแนวทางในการบริหารจัดการเพื่อการพัฒนาที่มุ่งตอบสนองนโยบายและพันธกิจหลักของมหาวิทยาลัย และมุ่งพัฒนาบุคลากรให้มีขีดความสามารถรองรับภารกิจที่ท้าทาย และจัดทำแผนปฏิบัติการเชิงรุก เพื่อให้บรรลุวิสัยทัศน์ รวมทั้งบรรลุเป้าหมายการพัฒนาด้านเทคโนโลยีสารสนเทศของกองบริการเทคโนโลยีสารสนเทศและการสื่อสารต่อไป

ธนวัฒน์ พูลเขตนคร
รักษาการในตำแหน่ง ผู้อำนวยการ
กองบริการเทคโนโลยีสารสนเทศและการสื่อสาร

| | |
|-------------------|--|
| วิสัยทัศน์ | กองบริการเทคโนโลยีสารสนเทศและการสื่อสาร เป็นศูนย์กลางนวัตกรรมแห่งการเรียนรู้ของประชาคม |
| ปณิธาน | นวัตกรรมแห่งการเรียนรู้ |
| เป้าหมาย | เพื่อเป็นหน่วยงานที่พร้อมให้บริการเทคโนโลยีสารสนเทศอย่างมืออาชีพให้ สอดคล้องกับพันธกิจของมหาวิทยาลัยนเรศวร |

วัตถุประสงค์

1. เครือข่ายเทคโนโลยีสารสนเทศและการสื่อสารที่มีคุณภาพและประสิทธิภาพ สะดวก รวดเร็ว มีความมั่นคงปลอดภัยโดยมีเครือข่ายครอบคลุมพื้นที่มหาวิทยาลัยนเรศวร
2. สามารถนำระบบสารสนเทศมาใช้ในการบริหารจัดการและบริการทุกหน่วยงานอย่างมีประสิทธิภาพ เพื่อยกระดับคุณภาพบริการข้อมูลสถิติและสารสนเทศที่มีคุณภาพ และนำมาใช้ในการวางแผนและตัดสินใจได้
3. สามารถนำความรู้และทักษะด้านเทคโนโลยีสารสนเทศมาใช้ในการเรียนการสอน การวิจัยและบริการวิชาการ ของทุกหน่วยงานอย่างมีประสิทธิภาพ เพื่อยกระดับการพัฒนาศักยภาพของนิสิตและบุคลากร
4. สามารถให้บริการจัดหาและจัดสรรคอมพิวเตอร์และอุปกรณ์เทคโนโลยีสารสนเทศอันเป็นทรัพยากรที่มีประสิทธิภาพสูงสุดโดยคำนึงถึงผลประโยชน์ของนิสิต บุคลากรและมหาวิทยาลัยนเรศวรอย่างมีธรรมาภิบาล

พันธกิจ

1. พัฒนาดูแลระบบเครือข่ายและระบบเทคโนโลยีสารสนเทศของมหาวิทยาลัยนเรศวร
2. จัดหา จัดสรร คอมพิวเตอร์และอุปกรณ์เทคโนโลยีสารสนเทศของมหาวิทยาลัยนเรศวร
3. บริหารจัดการและให้คำปรึกษาด้านเทคโนโลยีสารสนเทศสำหรับประชาคมมหาวิทยาลัยนเรศวรและสังคม

วัฒนธรรมองค์กร CITCOMS

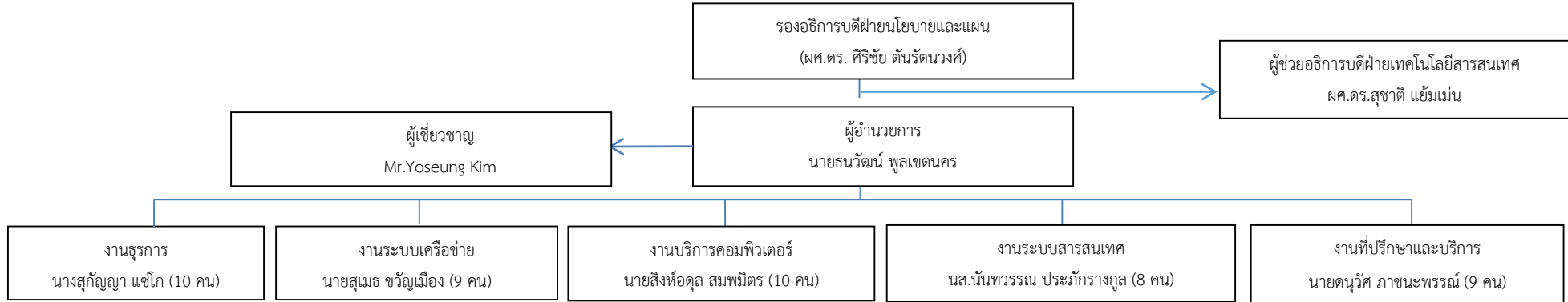
1. Creativity = คิดและทำอย่างสร้างสรรค์
2. Internationally Cutting - Edge = ก้าวทันเทคโนโลยีระดับนานาชาติ
3. Teamwork = ร่วมแรงร่วมใจ
4. Commitment = พันธะสัญญาต่องานและองค์กร
5. Outcome-orientedness = มุ่งผลสัมฤทธิ์
6. Momentum = ความมีเสถียรภาพอย่างต่อเนื่อง
7. Service-mindedness = เต็มใจพร้อมให้บริการ

ค่านิยม คิดและทำอย่างสร้างสรรค์ เต็มใจให้บริการ

ยุทธศาสตร์

1. พัฒนาเครือข่ายเทคโนโลยีสารสนเทศและการสื่อสารให้มีประสิทธิภาพ อย่างทั่วถึง และมีความมั่นคงปลอดภัย
2. พัฒนาระบบสารสนเทศเพื่อการบริหารและการตัดสินใจของมหาวิทยาลัยนเรศวร
3. ส่งเสริม ให้คำปรึกษา และบริการความรู้และทักษะด้านเทคโนโลยีสารสนเทศ
4. บริหารจัดการและบริการคอมพิวเตอร์และอุปกรณ์เทคโนโลยีสารสนเทศอย่างทั่วถึงและบริการทุกหน่วยอย่างมีธรรมาภิบาล

โครงสร้างบุคลากร กองบริการเทคโนโลยีสารสนเทศและการสื่อสาร มหาวิทยาลัยนครสวรรค์



- **วิเคราะห์นโยบายและแผนปฏิบัติการ**
นส.ณธษา สุขสบาย
- **วิเคราะห์การเงินและงบประมาณ**
นส.สรีษา อินทร์เปี่ยม
- **จัดซื้อ จัดจ้าง พัสดุและครุภัณฑ์**
นางสิริวรรณ ปราบอินทร์
นายเกรียงศักดิ์ แก้วทอง
- **พัฒนาบุคลากรและสวัสดิการ**
นส.จินดารัตน์ สุขแก้ว
- **สารบรรณ**
นส.เกศรินทร์ ภูมิผล
- **บริการสำเนาเอกสาร**
นายวิทยา เสือแพร
นายประเจตน์ สิงห์คง (สังกัดกองแผนงาน)
- **บำรุงรักษาและบริการสาธารณูปโภค**
นายประภัสสร ไททยกุล
นายธีรวัฒน์ ศรีพิชัย (สังกัดกองอาคารฯ)
นายพิรพล สุวรรณรัตน์ (สังกัดกองอาคารฯ)
นายทม ดอกมณฑา (สังกัดกองอาคารฯ)
นายณะรงค์ โสตามา (สังกัดกองอาคารฯ)

- **จัดการระบบเครือข่าย**
นายอนันต์ คำแหง
นายภูติท วงศ์อนุ
- **บริการระบบคอมพิวเตอร์แม่ข่าย**
นายสรพงศ์ สุขเกษม
นายสรันรัฐ อรุณมิตร
- **บริการเว็บไซต์**
นายจิรวัฒน์ ทองคำ
นายเอกชัย เหล็กสิงห์
- **บริการผู้ใช้งานเครือข่าย**
นายศรัณย์ อ่อนสมบุญรัมย์
นส.ธนัญญา โกเมศ

- **สำรวจและจัดสรรคอมพิวเตอร์และอุปกรณ์เทคโนโลยี**
นส.จรัสศรี นาครินทร์
นส.ชญาภา วงศ์อนุ (ช่วยราชการกองกลาง)
- **บริการห้องปฏิบัติการคอมพิวเตอร์**
นางฤดี ดวงจิตร
- **บริการห้องฝึกปฏิบัติการและบันทึกเทปโทรทัศน์/วิทยุ**
นายกิตติพงษ์ เอี่ยมวชิรากุล
นายไพรัช แดงสวน
นายทรงยศ หารรักษา
- **บำรุงรักษาและแก้ปัญหาการใช้คอมพิวเตอร์**
นายพาทิศ บัวคง
นายพีระสิทธิ์ รัตนาคม
นายภูวิรัช พงศ์อาจารย์

- **พัฒนาระบบฐานข้อมูลกลาง**
นส.นภาพรณง สิงห์ร้อ
นส.เบญจภา โตลำดับ
- **นายกานต์ เจริญรุ่งรัตน์**
นายทำนุ ร้อยกรอง
นายภาณุพงศ์ กิตติจารุรักษ์
- **ติดตั้งและบำรุงรักษาระบบสารสนเทศ**
นายเอกภาคย์ วรรณกุล
- **บริการผู้ใช้งานระบบสารสนเทศ**
นส.วิศรดา เลิศล้ำ

- **ให้คำปรึกษาเชิงเทคนิค**
นายเดิมพงษ์ ทองพุ่ม
นายธงชัย วิไลวิทย์
- **ให้บริการด้านการศึกษาระบบคอมพิวเตอร์และเทคโนโลยี**
นางจินตนา ชัยรัตนศักดิ์
นส.สุนีย์ พยอมชื่น
- **ดูแลระบบ LMS E-Learning**
นายปริญญา ดากล้ำ
นายธนพล เฉลิมภักตร์
- **ประชาสัมพันธ์และเผยแพร่**
นส.กนกวรรณ ปัญญาคำ
นส.ณัฐกานต์ อิมรส

รวมจำนวน 48 คน

* นส.ชญาภา วงศ์อนุ ปฏิบัติราชการกองกลาง (เลขานุการผู้ทรงคุณวุฒิด้านองค์กรสัมพันธ์และบริหารความเสี่ยง)

อัตรากำลัง

| ประเภท | ผู้บริหาร/ ชาวต่างประเทศ | งานธุรการ | งานระบบเครือข่าย | งานบริการ คอมพิวเตอร์ | งานระบบ สารสนเทศ | งานที่ปรึกษาและ บริการ |
|-------------------------------------|-----------------------------|-----------|------------------|--------------------------|---------------------|---------------------------|
| พนักงานมหาวิทยาลัย (เงินแผ่นดิน) | 1 | 4 | 5 | 5 | 2 | 3 |
| พนักงานมหาวิทยาลัย (เงินรายได้) | - | 4 | 1 | 3 | 4 | 4 |
| พนักงานราชการ (เงินแผ่นดิน) | - | - | 2 | 2 | 2 | 2 |
| พนักงานราชการ (เงินรายได้) | - | 1 | 1 | - | - | - |
| ลูกจ้างประจำ | - | 1 | - | - | - | - |
| ลูกจ้างชาวต่างประเทศ | 1 | - | - | - | - | - |
| รวมทั้งสิ้น | 2 | 10 | 9 | 10 | 8 | 9 |

รวมจำนวน 48 คน

หน้าที่ความรับผิดชอบ

งานธุรการ

1. ดำเนินการรับ-ส่ง หนังสือเข้า – ออก และหนังสือเวียนของกองบริการเทคโนโลยีสารสนเทศและการสื่อสาร
2. จัดเตรียมข้อมูลและสถิติ รวมทั้งจัดเตรียมเอกสารที่ใช้ในการประชุมคณะกรรมการบริหารของกองบริการเทคโนโลยีสารสนเทศและการสื่อสาร
3. ดำเนินการเกี่ยวกับการบริหารงานบุคคลให้แก่บุคลากรกองบริการเทคโนโลยีสารสนเทศและการสื่อสาร
4. ดำเนินการให้บริการเบิกจ่ายวัสดุ ครุภัณฑ์ การเงิน ให้แก่บุคลากรของกองบริการเทคโนโลยีสารสนเทศและการสื่อสาร พร้อมจัดทำเอกสารการเบิกจ่ายและการรายงานการเบิกจ่ายทุกหมวดรายการ
5. ควบคุมการใช้เครื่องถ่ายเอกสาร การสำเนาเอกสาร วัสดุสำนักงานทุกชนิดของกองบริการเทคโนโลยีสารสนเทศและการสื่อสาร
6. ตรวจสอบ วิเคราะห์ และเสนอความคิดเห็นทางด้านการเงิน การคลังและการจัดทำงบประมาณ
7. รวบรวมข้อมูล ศักยภาพวิเคราะห์ จัดทำข้อมูลในการกำหนดนโยบายและแผนงาน ตอบสนองยุทธศาสตร์ของมหาวิทยาลัยและกองบริการเทคโนโลยีสารสนเทศและการสื่อสาร
8. ประสานงานขอข้อมูลต่างๆ กับหน่วยงานที่เกี่ยวข้องและติดตามผลเสนอผู้บังคับบัญชา
9. บำรุงรักษาอาคารสถานที่และระบบสาธารณูปโภคของอาคารศูนย์บริการเทคโนโลยีฯ
10. ประสาน จัดทำระบบประกันคุณภาพ และระบบมาตรฐานต่าง ๆ ของกองบริการเทคโนโลยีสารสนเทศและการสื่อสาร ให้เป็นไปตามนโยบายของมหาวิทยาลัย
11. จัดทำสำเนาเอกสารเข้าเล่มและซ่อมบำรุงเอกสาร
12. ปฏิบัติงานที่เกี่ยวข้องหรือได้รับมอบหมาย

งานระบบเครือข่าย

1. บริหารจัดการระบบโครงข่ายสัญญาณหลักของมหาวิทยาลัย พร้อมทั้งการเชื่อมต่อระบบเครือข่ายตามคณะ/หน่วยงาน ทั้งหมดในมหาวิทยาลัย
2. บริหารจัดการโครงข่ายสัญญาณหลัก (LAN) และโครงข่ายไร้สาย (Wireless LAN)
3. วิเคราะห์ พัฒนา ปรับปรุง ขยายความเร็ว การให้บริการอินเทอร์เน็ต
4. บริหารจัดการระบบเครื่องคอมพิวเตอร์แม่ข่ายและให้บริการควบคุมดูแล บำรุงรักษาเครื่องคอมพิวเตอร์แม่ข่ายทั้งของมหาวิทยาลัยและของหน่วยงานอื่นที่ฝากไว้
5. ดำเนินการวิเคราะห์ ออกแบบ และพัฒนาและแก้ไขเว็บไซต์ตามที่ได้รับมอบหมาย
6. บริการพื้นที่จัดเก็บข้อมูลเว็บไซต์ นิสิต บุคลากร และหน่วยงานภายในมหาวิทยาลัย
7. บริหารการให้บริการระบบการประชุมทางไกล (VDO Conference) และดำเนินการถ่ายทอดสดสัญญาณผ่านระบบเครือข่ายอินเทอร์เน็ต (VDO Streaming)
8. ควบคุมดูแลรายละเอียดและคุณลักษณะของครุภัณฑ์คอมพิวเตอร์ของมหาวิทยาลัย
9. ให้บริการรับเรื่องและแก้ปัญหาการใช้งาน (Helpdesk) ผ่านทุกช่องทาง
10. วิเคราะห์และดำเนินการบริหารความเสี่ยงระบบเครือข่าย
11. ปฏิบัติงานที่เกี่ยวข้องหรือได้รับมอบหมาย

งานบริการคอมพิวเตอร์

1. ตรวจสอบและจัดสรรคอมพิวเตอร์และอุปกรณ์สำหรับประชาคมมหาวิทยาลัยนเรศวร
2. บริหารจัดการและดูแลครุภัณฑ์คอมพิวเตอร์ภายในกองบริการเทคโนโลยีสารสนเทศและการสื่อสาร
3. บริหารจัดการ ควบคุม ประสานงานทั้งผู้รับบริการและผู้ให้บริการ
4. ติดตั้งและบำรุงรักษาซอฟต์แวร์ประยุกต์ในห้องบริการคอมพิวเตอร์ ห้องฝึกอบรมและห้องประชุม ภายใน CITCOMS
5. ดูแลให้คำแนะนำและแก้ปัญหาเบื้องต้นแก่ผู้ใช้บริการห้องสืบค้นข้อมูล
6. ควบคุมดูแลและให้บริการห้อง studio & control room ให้พร้อมใช้งาน
7. ให้บริการบันทึกเทปโทรทัศน์ / วิชยู และห้องฝึกปฏิบัติ
8. ควบคุมการ ยืม-คืน ครุภัณฑ์ที่ใช้ผลิตสื่ออิเล็กทรอนิกส์
9. จัดทำแผนดูแลรักษาจัดเก็บและซ่อมบำรุงเครื่องมือและอุปกรณ์ทุกชนิดที่ให้บริการ
10. ติดตั้งเครื่องคอมพิวเตอร์และซอฟต์แวร์ประยุกต์ตามที่หน่วยงานต่างๆ ภายในสำนักงานอธิการบดีร้องขอ
11. วิเคราะห์และดำเนินการบริหารความเสี่ยงบริการคอมพิวเตอร์
12. ปฏิบัติงานที่เกี่ยวข้องหรือได้รับมอบหมาย

งานระบบสารสนเทศ

1. พัฒนาระบบฐานข้อมูลกลางและคลังข้อมูลมหาวิทยาลัย
2. พัฒนาระบบสารสนเทศสนับสนุนการดำเนินงานและการตัดสินใจ
3. พัฒนาระบบสารสนเทศตามที่ได้รับมอบหมายทั้งภายในและภายนอกมหาวิทยาลัย
4. บริหารจัดการรวบรวมความต้องการผู้ใช้งานระบบสารสนเทศ
5. วิเคราะห์ความต้องการและออกแบบระบบสารสนเทศ
6. ดำเนินการทวนสอบและทดสอบซอฟต์แวร์ที่พัฒนาให้ตรงความต้องการและทำงานได้อย่างถูกต้อง
7. จัดทำต้นฉบับซอฟต์แวร์พร้อมติดตั้งใช้งาน
8. จัดทำต้นฉบับคู่มือการใช้งาน (User Manual) และเป็นวิทยากรในการอบรมการใช้งาน (Training)
9. บำรุงรักษา และดูแลฐานข้อมูลและเครื่องแม่ข่ายที่ให้บริการระบบสารสนเทศให้สามารถทำงานได้เป็นปกติ
10. จัดทำการสำรองข้อมูล และทดสอบการ Restore ฐานข้อมูล
11. การบริหารจัดการสิทธิ์การใช้งานระบบสารสนเทศ และฐานข้อมูล
12. การรักษาความปลอดภัยข้อมูล และดำเนินการบริหารความเสี่ยงระบบสารสนเทศ
13. ให้บริการแก้ไขปัญหาประสานงานการใช้งานระบบสารสนเทศอิเล็กทรอนิกส์และบำรุงรักษาระบบสารสนเทศ
14. ปฏิบัติงานที่เกี่ยวข้องหรือได้รับมอบหมาย

งานที่ปรึกษาและบริการ

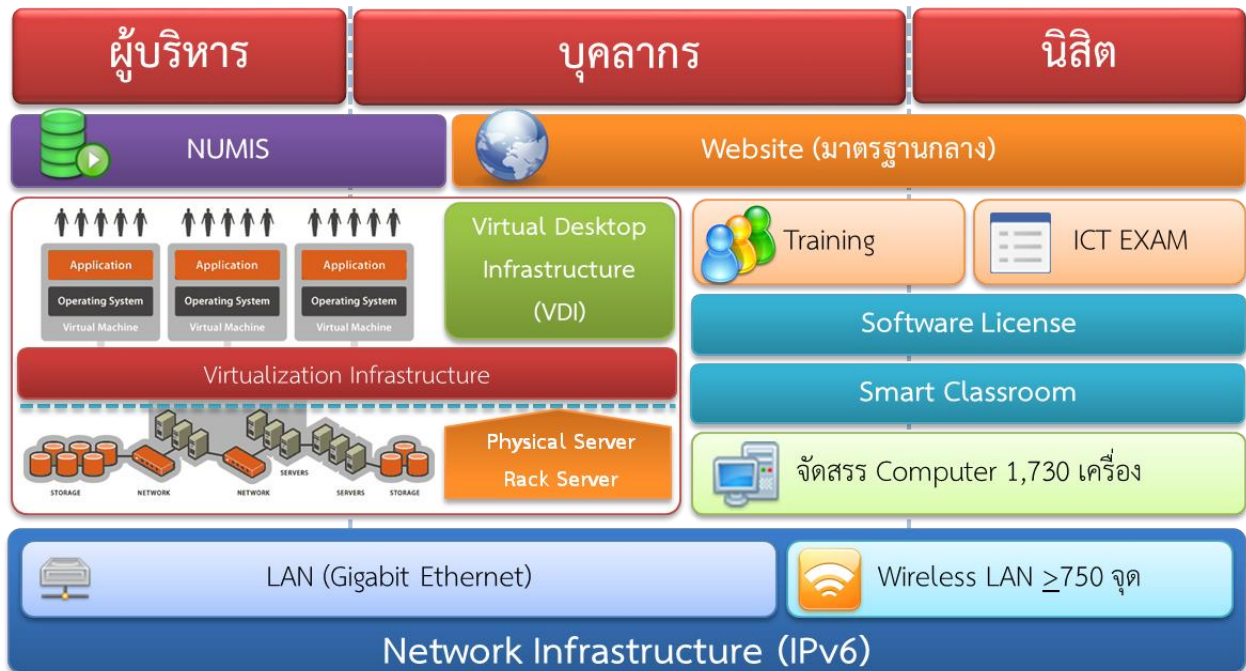
1. ให้คำปรึกษาเชิงเทคนิคด้านเทคโนโลยีสารสนเทศและการสื่อสาร สำหรับการเรียนการสอน
2. จัดกิจกรรมส่งเสริมและพัฒนา ด้านเทคโนโลยีสารสนเทศและการสื่อสาร สำหรับการเรียนการสอน
3. ให้บริการอบรม ด้านการศึกษาระบบคอมพิวเตอร์

4. จัดกิจกรรมส่งเสริมและพัฒนาศักยภาพ บุคลากรและนิสิต ด้านการศึกษาระบบคอมพิวเตอร์
5. ให้คำปรึกษาและพัฒนาสื่อการสอนแบบอิเล็กทรอนิกส์
6. พัฒนาระบบ LMS เพื่อการเรียนการสอนสำหรับบุคลากรสายวิชาการและนิสิต
7. พัฒนาระบบคลังข้อสอบวัดความรู้ด้านคอมพิวเตอร์และเทคโนโลยีสารสนเทศ ของมหาวิทยาลัย
8. ดำเนินการจัดสอบวัดความรู้ด้านคอมพิวเตอร์และเทคโนโลยีสารสนเทศ สำหรับนิสิตระดับปริญญาตรี
9. ประสานงานศูนย์สอบด้านคอมพิวเตอร์และเทคโนโลยีสารสนเทศ จากภายนอก แก่บุคลากรและนิสิต ของมหาวิทยาลัย
10. ดูแล Call Center รับ-ส่ง ข้อมูล ติดต่อประสานงาน และรวบรวมแบบสอบถามต่างๆ ของกองบริการเทคโนโลยีสารสนเทศและการสื่อสาร
11. ให้บริการห้องประชุม ห้องคอมพิวเตอร์ของกองบริการเทคโนโลยีสารสนเทศและการสื่อสาร
12. เผยแพร่และประชาสัมพันธ์ภาพลักษณ์ของกองบริการเทคโนโลยีสารสนเทศและการสื่อสาร
13. จัดทำข่าวสาร เอกสารเพื่อการประชาสัมพันธ์ของกองบริการเทคโนโลยีสารสนเทศและการสื่อสารในทุกช่องทาง
14. จัดรายการวิทยุ “IT Time”
15. ปฏิบัติงานที่เกี่ยวข้องหรือได้รับมอบหมาย

ผู้เชี่ยวชาญพิเศษ

1. งานวิจัยสถาบันหรือสร้างนวัตกรรม ของหน่วยงานต้นสังกัด
 - พัฒนา Mobile Application การให้บริการด้านเทคโนโลยีสารสนเทศของมหาวิทยาลัย
 - ห้องเรียนอัจฉริยะ Smart Class Room
2. วิเคราะห์และศึกษาทิศทางของเทคโนโลยีสารสนเทศในปัจจุบันและอนาคต ของมหาวิทยาลัยชั้นนำทั้งในและต่างประเทศ
4. จัดทำรายงานผลการดำเนินงานแก่ผู้บริหาร
5. ปฏิบัติงานที่เกี่ยวข้องหรือได้รับมอบหมาย

เป้าหมายการพัฒนาในภาพรวม ปีงบประมาณ 2558 (Enterprise Architecture)



1. พัฒนาคุณภาพเครือข่ายเทคโนโลยีสารสนเทศและการสื่อสาร (Gigabit Ethernet)
2. พัฒนาระบบสารสนเทศสนับสนุนการดำเนินงานและการตัดสินใจผู้บริหาร
3. เสริมสร้างความรู้ด้านเทคโนโลยีสารสนเทศทำการทดสอบวัดความรู้คอมพิวเตอร์และเทคโนโลยีสารสนเทศของมหาวิทยาลัยนเรศวร สำหรับนิสิตระดับปริญญาตรี (ICT Exam)
4. จัดสรรคอมพิวเตอร์และอุปกรณ์เทคโนโลยีสารสนเทศสำหรับอาจารย์และเจ้าหน้าที่
5. มาตรฐานการพัฒนาเทคโนโลยีสารสนเทศของมหาวิทยาลัยและมาตรฐานการพัฒนาเว็บไซต์ของมหาวิทยาลัย
6. ส่งเสริม ให้คำปรึกษา และบริการความรู้และทักษะด้านเทคโนโลยีสารสนเทศสำหรับอาจารย์บุคลากรและนิสิต
7. แหล่งฝึกปฏิบัติ เพิ่มทักษะความรู้ด้านเทคโนโลยีสารสนเทศสำหรับนิสิต (Network, Software, Multimedia)

ความสอดคล้องของแผนยุทธศาสตร์ 5 ปี มหาวิทยาลัยนเรศวร และแผนยุทธศาสตร์กองบริการเทคโนโลยีสารสนเทศและการสื่อสาร

| เป้าหมายและแผนดำเนินงานมหาวิทยาลัยนเรศวร (พ.ศ.2555 - 2559) | แผนยุทธศาสตร์ 5 ปี ของมหาวิทยาลัยนเรศวร (พ.ศ.2555 - 2559) | แผนยุทธศาสตร์ของ CITCOMS |
|---|---|---|
| 1. มหาวิทยาลัยวิจัยและนวัตกรรม (Research and Innovation-based University) ที่มีคุณภาพเป็นที่ยอมรับและสร้างผู้นำทางการวิจัยในด้านวิทยาศาสตร์และเทคโนโลยี ด้านวิทยาศาสตร์สุขภาพและด้านมนุษยศาสตร์และสังคมศาสตร์ | ยุทธศาสตร์ที่ 1 พัฒนามหาวิทยาลัยนเรศวรให้มีชื่อเสียงด้านการวิจัยทั้งภายในและภายนอกประเทศ | ยุทธศาสตร์ที่ 2 พัฒนาระบบสารสนเทศเพื่อการบริหารและการตัดสินใจของมหาวิทยาลัยนเรศวร |
| 2. มหาวิทยาลัยดำเนินการวิจัยและบริการวิชาการที่มุ่งตอบสนองต่อความต้องการของชุมชน สนับสนุนการทำนุศิลปะและวัฒนธรรม สร้างผลงานวิชาการที่สร้างชื่อเสียงให้กับมหาวิทยาลัย สามารถนำไปพัฒนาสังคมและประเทศชาติได้อย่างแท้จริง | ยุทธศาสตร์ที่ 1 พัฒนามหาวิทยาลัยนเรศวรให้มีชื่อเสียงด้านการวิจัยทั้งภายในและภายนอกประเทศ | ยุทธศาสตร์ที่ 1 พัฒนาเครือข่ายเทคโนโลยีสารสนเทศและการสื่อสารให้มีประสิทธิภาพ อย่างทั่วถึงและมีความมั่นคงปลอดภัย |
| 4. มหาวิทยาลัยตอบสนองความต้องการและสร้างความเสมอภาคให้กับประชากรในเขตพื้นที่ภาคเหนือตอนล่าง โดยการกระจายโอกาสด้านการเรียน การบริการวิชาการ การเรียนรู้อย่างต่อเนื่อง | ยุทธศาสตร์ที่ 2 มหาวิทยาลัยนเรศวร ให้มีระบบและกระบวนการผลิตบัณฑิตที่มีคุณภาพ มีขีดความสามารถตามความต้องการของแหล่งจ้างงานระดับแนวหน้าของประเทศ (Demand-based Competency) และได้รับค่าจ้างในอัตราจ้างที่สูงกว่าเกณฑ์เฉลี่ย บัณฑิตของมหาวิทยาลัยนเรศวรต้องมีอัตลักษณ์ เก่งงาน เก่งคน เก่งคิด เก่งครองชีวิตและเก่งพิชิตปัญหา | ยุทธศาสตร์ที่ 3 ส่งเสริมให้คำที่ปรึกษาและบริการความรู้และทักษะด้านเทคโนโลยีสารสนเทศ |

| เป้าหมายและแผนดำเนินงานมหาวิทยาลัยนเรศวร (พ.ศ.2555 - 2559) | แผนยุทธศาสตร์ 5 ปี ของมหาวิทยาลัยนเรศวร (พ.ศ.2555 - 2559) | แผนยุทธศาสตร์ของ CITCOMS |
|---|--|--|
| <p>1. เป็นมหาวิทยาลัยของปวงชนที่มีความผูกพันของชุมชนและเปิดโอกาสร่วมในการพัฒนา (Public Participation) ในขณะที่บุคลากรและนิสิตมีความผูกพันและจิตสำนึกรับผิดชอบต่อชุมชนและสังคม (University Social Responsibility)</p> | <p>ยุทธศาสตร์ที่ 3 พัฒนามหาวิทยาลัยนเรศวร ให้มีระบบความสัมพันธ์กับศิษย์เก่าอย่างเข้มแข็งและยั่งยืนให้เกิดผลสัมฤทธิ์จากการประสานประโยชน์ เพื่อให้มีส่วนร่วมในการพัฒนามหาวิทยาลัยและสังคม</p> | <p>ยุทธศาสตร์ที่ 3 ส่งเสริมให้คำที่ปรึกษาและบริการความรู้และทักษะด้านเทคโนโลยีสารสนเทศ</p> |
| <p>6. เป็นมหาวิทยาลัยที่มีระบบการบริหารที่คล่องตัวมีประสิทธิภาพและธรรมาภิบาล เป็นองค์กรมีโครงสร้างที่เหมาะสม สนองต่อพันธกิจและภารกิจ ดำเนินงานในลักษณะบูรณาการ มีศักยภาพในการบริหารจัดการและพัฒนาทรัพยากรอย่างมั่นคงและยั่งยืน นำไปสู่วัฒนธรรมองค์กรที่ดี บุคลากรมีความรับผิดชอบต่อภารกิจและองค์กร มีความภาคภูมิใจในการเป็นส่วนหนึ่งขององค์กร</p> | <p>ยุทธศาสตร์ที่ 2 มหาวิทยาลัยนเรศวร ให้มีระบบและกระบวนการผลิตบัณฑิตที่มีคุณภาพ มีขีดความสามารถตามความต้องการของแหล่งจ้างงานระดับแนวหน้าของประเทศ (Demand-based Competency) และได้รับค่าจ้างในอัตราจ้างที่สูงกว่าเกณฑ์เฉลี่ย บัณฑิตของมหาวิทยาลัยนเรศวรต้องมีอัตลักษณ์ เก่งงาน เก่งคน เก่งคิด เก่งครองชีวิตและเก่งพิชิตปัญหา</p> | <p>ยุทธศาสตร์ที่ 3 ส่งเสริมให้คำที่ปรึกษาและบริการความรู้และทักษะด้านเทคโนโลยีสารสนเทศ</p> |

| เป้าหมายและแผนดำเนินงานมหาวิทยาลัยนเรศวร (พ.ศ.2555 - 2559) | แผนยุทธศาสตร์ 5 ปี ของมหาวิทยาลัยนเรศวร (พ.ศ.2555 - 2559) | แผนยุทธศาสตร์ของ CITCOMS |
|---|---|---|
| 7. เป็นมหาวิทยาลัยมีบุคลากรที่มีคุณภาพสูงมีความสามารถในด้านความรู้ การคิดวิเคราะห์ ทักษะการทำงาน ทัศนคติที่ดี มีปฏิสัมพันธ์ในการทำงานเชิงสร้างสรรค์ มีคุณภาพชีวิตที่ดีเทียบเท่าระดับสากล | ยุทธศาสตร์ที่ 2 มหาวิทยาลัยนเรศวร ให้มีระบบและกระบวนการผลิตบัณฑิตที่มีคุณภาพ มีขีดความสามารถตามความต้องการของแหล่งจ้างงานระดับแนวหน้าของประเทศ (Demand-based Competency) และได้รับค่าจ้างในอัตราจ้างที่สูงกว่าเกณฑ์เฉลี่ย บัณฑิตของมหาวิทยาลัยนเรศวรต้องมีอัตลักษณ์ เก่งงาน เก่งคน เก่งคิด เก่งครองชีวิตและเก่งพิชิตปัญหา | ยุทธศาสตร์ที่ 3 ส่งเสริมให้คำที่ปรึกษาและบริการความรู้และทักษะด้านเทคโนโลยีสารสนเทศ |
| 8. เป็นมหาวิทยาลัยที่มีสภาพแวดล้อม บรรยากาศและ การใช้ทรัพยากร ที่เหมาะสม สงบ สันติ เป็นสังคมแห่งความเอื้ออาทรและเอื้อต่อการดำเนินงานที่มีประสิทธิภาพ เป็นตัวอย่างที่ดี เป็นที่พึ่งพิงของประชาชนและสังคมได้ (Green University) | ยุทธศาสตร์ที่ 3 พัฒนามหาวิทยาลัยนเรศวร ให้มีระบบความสัมพันธ์กับศิษย์เก่าอย่างเข้มแข็งและยั่งยืนให้เกิดผลสัมฤทธิ์จากการประสานประโยชน์ เพื่อให้มีส่วนร่วมในการพัฒนามหาวิทยาลัยและสังคม | ยุทธศาสตร์ที่ 3 ส่งเสริมให้คำที่ปรึกษาและบริการความรู้และทักษะด้านเทคโนโลยีสารสนเทศ |
| | ยุทธศาสตร์ที่ 4 พัฒนามหาวิทยาลัยนเรศวร ให้มีระบบการบริหารจัดการที่ยึดมั่นหลักธรรมาภิบาลโดยเน้นประสิทธิภาพและความยั่งยืน | ยุทธศาสตร์ที่ 1 พัฒนาเครือข่ายเทคโนโลยีสารสนเทศและการสื่อสารให้มีประสิทธิภาพ อย่างทั่วถึงและมีความมั่นคงปลอดภัย |
| | | ยุทธศาสตร์ที่ 2 พัฒนาระบบสารสนเทศเพื่อการบริหารและการตัดสินใจของมหาวิทยาลัยนเรศวร (4.2.8) |

| เป้าหมายและแผนดำเนินงานมหาวิทยาลัยนเรศวร (พ.ศ.2555 - 2559) | แผนยุทธศาสตร์ 5 ปี ของมหาวิทยาลัยนเรศวร (พ.ศ.2555 - 2559) | แผนยุทธศาสตร์ของ CITCOMS |
|--|--|---|
| <p>8. (ต่อ) เป็นมหาวิทยาลัยที่มีสภาพแวดล้อม บรรยากาศและการใช้ทรัพยากร ที่เหมาะสม สงบ สันติ เป็นสังคมแห่งความเอื้ออาทรและเอื้อต่อการดำเนินงาน ที่มีประสิทธิภาพ เป็นตัวอย่างที่ดี เป็นที่พึงพิงของ ประชาชนและสังคมได้ (Green University)</p> | | <p>ยุทธศาสตร์ที่ 4 บริหารจัดการและบริการคอมพิวเตอร์ และอุปกรณ์เทคโนโลยีสารสนเทศอย่างทั่วถึง</p> |

แผนการดำเนินการตามยุทธศาสตร์การพัฒนางานธุรการ ประจำปี 2558

ยุทธศาสตร์ :บริหารจัดการและบริการคอมพิวเตอร์และอุปกรณ์เทคโนโลยีสารสนเทศอย่างทั่วถึงและบริการทุกหน่วยอย่างมีธรรมาภิบาล

กลยุทธ์ที่ 1 : มีกลไกสนับสนุนให้บุคลากรมีส่วนร่วมในการบริหารและพัฒนาองค์กร

มาตรการของงาน : มีการรับฟังความคิดเห็นจากบุคลากรทุกระดับ

KPI : นำความคิดเห็นของบุคลากรไปพัฒนาองค์กร

ระยะเวลา : ทุก 2 ไตรมาส

| แผนงาน/กิจกรรม | วัตถุประสงค์ | เป้าหมาย | | ตัวชี้วัด | ระยะเวลาดำเนินงาน | ผู้รับผิดชอบ |
|---|--|----------|----------|---|------------------------------|--------------------------|
| | | จำนวน | หน่วยนับ | | | |
| 1. จัดทำรูปแบบการสอบถามความคิดเห็นจากบุคลากร 2. จัดทำการสอบถามบนระบบ Google Drive 3. จัดทำสรุปเข้าที่ประชุม คณะกรรมการดำเนินงาน CITCOMS | เพื่อสนับสนุนให้บุคลากรมีส่วนร่วมในการบริหารและพัฒนาองค์กร (ตัวบ่งชี้ 5) | 2 | ครั้ง | การนำความคิดเห็นไปเป็นส่วนหนึ่งในการพัฒนาองค์กร | กุมภาพันธ์ 58, สิงหาคม 58 | นางสาวจินดารัตน์ สุขแก้ว |

กลยุทธ์ที่ 2 : มีระบบการสรรหาทรัพยากรที่คุ้มค่า

มาตรการของงาน : นำระบบสารสนเทศมาใช้ในการปฏิบัติงาน

KPI : มีการนำระบบสารสนเทศมาใช้แทนการใช้กระดาษอย่างน้อย 1 ขั้นตอน

ระยะเวลา : มกราคม – เมษายน 58

| แผนงาน/กิจกรรม | วัตถุประสงค์ | เป้าหมาย | | ตัวชี้วัด | ระยะเวลาดำเนินงาน | ผู้รับผิดชอบ |
|---|--|----------|----------|------------------------------|--------------------|--|
| | | จำนวน | หน่วยนับ | | | |
| 1. จัดทำแบบความต้องการในการใช้ระบบสารสนเทศด้านการคุมและการเบิกจ่ายวัสดุในสต็อก 2. ประสานงานกับงานระบบสารสนเทศในการจัดทำระบบ 3. คีย์ข้อมูลวัสดุในสต็อกลงระบบ 4. แจ้งบุคลากรในการเบิกจ่ายวัสดุ | 1) เพื่อลดการใช้กระดาษในการเบิกจ่ายวัสดุ 2) เพื่อให้บุคลากรสามารถเห็นของที่คงค้างในสต็อก(จะมีการแนบรูปภาพให้ตรงกับชื่อของ) 3) เพื่อให้ข้อมูลในสต็อกเป็นปัจจุบันสามารถตรวจสอบได้กับสต็อกคงเหลือในระบบบัญชี 3 มิติ | 1 | ระบบ | นำระบบสารสนเทศมาใช้แทนกระดาษ | มกราคม – เมษายน 58 | นางสุกัญญา แซ่โก นางสิริวรรณ ปราบอินทร์ ทั้งนี้ขอความร่วมมือจากงานระบบสารสนเทศ |

กลยุทธ์ที่ 2 : มีระบบการสรรหาทรัพยากรที่คุ้มค่า

มาตรการของงาน : มีแผนงานการเบิกจ่ายและติดตามประเมินผลอย่างเป็นระบบ

KPI : มีการเบิกจ่ายตามแผนไม่น้อยกว่า 70%

ระยะเวลา : ตุลาคม 2557 – กันยายน 2558

| แผนงาน/กิจกรรม | วัตถุประสงค์ | เป้าหมาย | | ตัวชี้วัด | ระยะเวลาดำเนินงาน | ผู้รับผิดชอบ |
|--|---|----------|----------|----------------------------------|------------------------|--------------------------|
| | | จำนวน | หน่วยนับ | | | |
| 1. วิเคราะห์การเบิกจ่ายงบประมาณเสนอที่ประชุมคณะกรรมการดำเนินงาน CITCOMS ทุกเดือน 2. ติดตามการเบิกจ่ายงบประมาณโครงการจากหัวหน้าโครงการ | เพื่อให้การเบิกจ่ายงบประมาณเป็นไปตามแผน | 70 | ร้อยละ | การเบิกจ่ายตามแผนไม่น้อยกว่า 70% | ตุลาคม 57 – กันยายน 58 | นางสาวสริษา อินทร์เปี่ยม |

กลยุทธ์ที่ 3 : สนับสนุนให้บุคลากรได้รับการพัฒนาความรู้ ทักษะในการปฏิบัติงาน

มาตรการของงาน : พัฒนาบุคลากรให้มีความเชี่ยวชาญเฉพาะด้าน

KPI : บุคลากรได้รับการอบรมอย่างน้อย 2 หลักสูตร/ปี

ระยะเวลา : ตุลาคม 2557 – กันยายน 2558

| แผนงาน/กิจกรรม | วัตถุประสงค์ | เป้าหมาย | | ตัวชี้วัด | ระยะเวลาดำเนินงาน | ผู้รับผิดชอบ |
|---|--|----------|----------|---|------------------------|--------------------------|
| | | จำนวน | หน่วยนับ | | | |
| <ol style="list-style-type: none"> 1. จัดทำแผนพัฒนาบุคลากร 2. จัดส่งบุคลากรเข้ารับการอบรมและพัฒนาตามสายงาน 3. ติดตามรายงานการเข้าร่วมอบรมจากบุคลากรแต่ละหัวข้อ 4. ติดตามผลหลังจากเข้ารับการอบรมจากหัวหน้างานผู้เข้าอบรม 3 เดือนหลังอบรม | เพื่อให้บุคลากรได้รับการพัฒนาตนเองอย่างต่อเนื่อง และทันต่อการเปลี่ยนแปลงทางด้านเทคโนโลยี | 2 | หลักสูตร | บุคลากรได้รับการอบรมอย่างน้อย 2 หลักสูตร/ปี | ตุลาคม 57 – กันยายน 58 | นางสาวจินดารัตน์ สุขแก้ว |

แผนการดำเนินการตามยุทธศาสตร์การพัฒนาระบบเครือข่าย ประจำปี 2558

ยุทธศาสตร์ : พัฒนาเครือข่ายเทคโนโลยีสารสนเทศและการสื่อสารให้มีประสิทธิภาพ อย่างทั่วถึง และมีความมั่นคงปลอดภัย

กลยุทธ์ที่ 1 : พัฒนาคูณภาพเครือข่ายเทคโนโลยีสารสนเทศและการสื่อสาร ที่สนับสนุนการเรียนการสอน การวิจัยและบริการวิชาการ โดยใช้เทคโนโลยีเป็นฐาน (ICT-based University) สู่อการเป็นมหาวิทยาลัยชั้นนำในด้านเทคโนโลยี

“มุ่งเน้นการพัฒนาระบบเครือข่ายคอมพิวเตอร์ของมหาวิทยาลัย (NU-NET) ให้มีความทันสมัย และเป็นส่วนสำคัญที่ช่วยขับเคลื่อนวิสัยทัศน์ของมหาวิทยาลัยนเรศวร เป็นมหาวิทยาลัยระดับแนวหน้าในกลุ่ม 10 อันดับแรกของประเทศไทยในปีพ.ศ.2560 โดยใช้เทคโนโลยีเป็นฐาน (ICT-based University)”

- เป้าประสงค์ :
- (1) บุคลากรงานระบบเครือข่าย ได้ผ่านการทดสอบมาตรฐานวิชาชีพ หรือผ่านการอบรมสัมมนาด้าน ICT
 - (2) ความเร็วในการใช้งานอินเทอร์เน็ต มีความเร็วในการใช้งานติดอันดับแนวหน้าในสถาบันอุดมศึกษา
 - (3) เว็บไซต์มหาวิทยาลัยนเรศวร ติดอันดับเว็บไซต์ 1 ใน 10 เว็บไซต์มหาวิทยาลัยในประเทศไทย
 - (4) เป็นมหาวิทยาลัยระดับแนวหน้า ที่นำนวัตกรรม หรือเทคโนโลยีที่ทันสมัย มาใช้งาน/ให้บริการ สู่อการพัฒนาการศึกษาให้เกิดสังคมแห่งการเรียนรู้ตลอดชีวิต (Life Long Learning)
 - (5) ผ่านมาตรฐานระดับสากล ISO 9001:2008 สำหรับระบบบริหารคุณภาพโดยมุ่งสร้างความพึงพอใจต่อลูกค้าอย่างเป็นระบบ หรือผ่านมาตรฐานระดับสากล ISO 27001 สำหรับระบบการบริหารการจัดการความปลอดภัยของข้อมูล (ISMS) หรือมาตรฐานด้าน ICT

| แผนงาน/กิจกรรม | วัตถุประสงค์ | เป้าหมาย | | ตัวชี้วัด | ระยะเวลาดำเนินงาน | ผู้รับผิดชอบ |
|---|---|----------|----------|--|-------------------|------------------------------------|
| | | จำนวน | หน่วยนับ | | | |
| ปรับความเร็วในการใช้งานอินเทอร์เน็ตของมหาวิทยาลัย | เพื่อเพิ่มความเร็วของอินเทอร์เน็ตให้เพียงพอต่อการใช้งาน | 3 | Gbps | 1) ความเร็วอินเทอร์เน็ต (Bandwidth) ต่างประเทศ (International) ความเร็วเพิ่มขึ้น 2) ความเร็วอินเทอร์เน็ต (Bandwidth) ภายในประเทศ (Domestic) ความเร็วเพิ่มขึ้น | ตุลาคม 2557 | นายภูติท วงศ์อนุ นายอานัน คำแหง |

| แผนงาน/กิจกรรม | วัตถุประสงค์ | เป้าหมาย | | ตัวชี้วัด | ระยะเวลาดำเนินงาน | ผู้รับผิดชอบ |
|---|--|----------|----------|--|------------------------------|---|
| | | จำนวน | หน่วยนับ | | | |
| ปรับปรุงเว็บไซต์มหาวิทยาลัยนเรศวร (ภาษาไทย) | 1) เพื่อปรับปรุงเว็บไซต์ให้มีความทันสมัย 2) เพื่อปรับปรุงเนื้อหาที่นำเสนอบนเว็บไซต์ให้น่าสนใจเพิ่มมากขึ้น | 1 | ครั้ง | จำนวนผู้เข้าชมเว็บไซต์เพิ่มมากขึ้น ร้อยละ 5 | ตุลาคม— ธันวาคม 2557 | นายจิรวุฒิ ทงคำ นายเอกชัย เหล็กสิงห์ |
| กำหนดมาตรฐานการพัฒนาเว็บไซต์มหาวิทยาลัยนเรศวร | 1) เพื่อกำหนดรูปแบบในการนำเสนอเว็บไซต์ให้เป็นมาตรฐาน 2) เพื่อกำหนดเนื้อหาในการกำหนดเว็บไซต์ให้เป็นมาตรฐาน | 1 | คู่มือ | คู่มือมาตรฐานการพัฒนาเว็บไซต์มหาวิทยาลัยนเรศวร | ตุลาคม 2557 – เมษายน 2558 | นายจิรวุฒิ ทงคำ นายเอกชัย เหล็กสิงห์ |

กลยุทธ์ที่ 2 : มีความพร้อมให้ประชาคมมหาวิทยาลัยนเรศวร เข้าถึงเทคโนโลยีการสื่อสาร ได้อย่างทั่วถึงในสถานมหาวิทยาลัยไซเบอร์ (Cyber University)

“ปรับปรุงโครงสร้างพื้นฐานด้านระบบเครือข่ายคอมพิวเตอร์ที่มีประสิทธิภาพ มั่นคง ปลอดภัย ทันสมัย พร้อมใช้งานอย่างทั่วถึง”

- เป้าประสงค์ : (1) ระบบเครือข่ายคอมพิวเตอร์ สามารถรองรับการใช้งาน ความเร็วที่ 10 GB และอุปกรณ์ที่เกี่ยวข้องกับการดำเนินงานบนระบบเครือข่าย คอมพิวเตอร์มี Uptime ไม่น้อยกว่าร้อยละ 99
- (2) ระบบเครือข่ายไร้สาย (Wireless LAN) ครอบคลุมการใช้งานทุกพื้นที่ และสามารถรองรับปริมาณการใช้งานในช่วงเวลาเดียวกัน (Concurrent User) ได้ไม่น้อยกว่า 30,000 คน
- (3) นิสิต อาจารย์ บุคลากร ผู้บริหาร สามารถเข้าถึงและใช้ประโยชน์จากทรัพยากรเทคโนโลยีสารสนเทศของมหาวิทยาลัยได้ทุกคน
- (4) ส่งเสริมการใช้งานระบบจดหมายอิเล็กทรอนิกส์ (NU Mail) ให้มีการใช้งาน จำนวนไม่น้อยกว่าร้อยละ 80 ของบุคลากรทั้งหมดของมหาวิทยาลัย
- (5) เว็บไซต์กองบริการเทคโนโลยีสารสนเทศและการสื่อสาร มีการปรับปรุงอย่างน้อยปีละ 1 ครั้ง
- (6) ระบบการสื่อสารแบบรวมศูนย์ (Single point Communication) สามารถรองรับการสื่อสารที่ใช้งานได้ครบทุกรูปแบบ (Unified Communication) ทั้ง ภาพ (Video) เสียง (Voice) และข้อมูล (Data)
- (7) มีความพร้อมเครือข่ายมหาวิทยาลัยให้รองรับมาตรฐาน IPv6 ทั้งระบบ

| แผนงาน/กิจกรรม | วัตถุประสงค์ | เป้าหมาย | | ตัวชี้วัด | ระยะเวลาดำเนินงาน | ผู้รับผิดชอบ |
|---|---|----------|----------|--|----------------------------|------------------------------------|
| | | จำนวน | หน่วยนับ | | | |
| สำรวจระบบเครือข่ายคอมพิวเตอร์ของมหาวิทยาลัย ในระดับคณะ/หน่วยงาน จัดโซน Guaranteed Bandwidth ระดับ 100M 1G 10G | 1) เพื่อกำหนดพื้นที่ให้บริการความเร็วในการใช้งาน อินเทอร์เน็ต 2) เพื่อให้คณะ/หน่วยงาน ทราบ ข้อมูลและใช้เป็นแนวทางในการปรับปรุงและพัฒนา ระบบเครือข่ายต่อไปในอนาคต | ≥ 30 | อาคาร | 1) รายงานผลสำรวจระบบเครือข่ายคอมพิวเตอร์ของมหาวิทยาลัย ที่มีความเร็ว Bandwidth ระดับ 100M 1G 10G | ตุลาคม 2557 – กันยายน 2558 | นายภูติท วงศ์อนุ นายอานัน คำแหง |

| แผนงาน/กิจกรรม | วัตถุประสงค์ | เป้าหมาย | | ตัวชี้วัด | ระยะเวลาดำเนินงาน | ผู้รับผิดชอบ |
|---|---|----------|----------|---|----------------------------|--|
| | | จำนวน | หน่วยนับ | | | |
| | 3) เพื่อเพิ่มความพึงพอใจในการใช้บริการอินเทอร์เน็ตให้เพิ่มขึ้น | | | | | |
| ปรับปรุงระบบเครือข่ายคอมพิวเตอร์ไร้สาย (Wireless LAN) แบบผสมผสาน (Hybrid) ให้สามารถรองรับปริมาณการใช้งานได้อย่างทั่วถึง | เพื่อปรับปรุงคุณภาพในการให้บริการระบบเครือข่ายคอมพิวเตอร์แบบไร้สาย (Wireless LAN) | 1 | ระบบ | จำนวนจุดที่ได้ทำการปรับปรุงคุณภาพในการให้บริการระบบเครือข่ายคอมพิวเตอร์แบบไร้สาย (Wireless LAN) | ตุลาคม-ธันวาคม 2557 | นายภูติท วงศ์อนุ นายอานัน คำแหง |
| เชื่อมระบบเครือข่ายคอมพิวเตอร์แบบไร้สาย (Wireless LAN) เพื่อเข้าร่วมใช้งานเครือข่าย Eduroam ประเทศไทย | เพื่อให้บุคลากรของมหาวิทยาลัย สามารถเข้าใช้งานอินเทอร์เน็ตจากสถาบันที่ร่วมใช้งานเครือข่าย Eduroam โดยใช้ Account NU-NET ของมหาวิทยาลัยในการเข้าใช้งานระบบเครือข่ายคอมพิวเตอร์แบบไร้สาย (Wireless LAN) | 1 | ระบบ | จุดให้บริการระบบเครือข่ายแบบไร้สาย (Wireless LAN) SSID : Eduroam | ตุลาคม-ธันวาคม 2557 | นายสรณ์รัฐ อรุณมิตร นายอานัน คำแหง นายศรัณย์ อ่อนสมบูรณ์ |
| ปรับปรุงระบบเครือข่ายคอมพิวเตอร์ของมหาวิทยาลัยให้รองรับมาตรฐาน IPv6 | เพื่อเตรียมความพร้อมในการรองรับการใช้งาน IPv6 | ≥ 1 | ระบบ | 1) เว็บไซต์มหาวิทยาลัยสามารถรองรับการใช้งาน IPv6 | ตุลาคม-2557 – กันยายน 2558 | นายภูติท วงศ์อนุ นายอานัน คำแหง |

| แผนงาน/กิจกรรม | วัตถุประสงค์ | เป้าหมาย | | ตัวชี้วัด | ระยะเวลาดำเนินงาน | ผู้รับผิดชอบ |
|--|---|----------|-----------|---|---|---|
| | | จำนวน | หน่วยนับ | | | |
| | | | | 2) ระบบที่ให้บริการหลักสามารถรองรับการใช้งาน IPv6 | | |
| ติดตั้งระบบ Backup เพื่อสำรองข้อมูล ระบบฐานข้อมูลใน Exchange Server | 1) เพื่อสำรองข้อมูลระบบฐานข้อมูลใน Exchange Server 2) ลดความเสี่ยงต่อความเสียหายของข้อมูล | 1 | ระบบ | มีระบบ Backup เพื่อสำรองข้อมูล | พฤศจิกายน 2557 มกราคม 2558 | นายสรณ์รัฐ อรุณมิตร นายสุเมธ ขวัญเมือง |
| เพิ่มประสิทธิภาพระบบจดหมายอิเล็กทรอนิกส์ แบบผสมผสาน (Hybrid) ให้มีประสิทธิภาพและเสถียรภาพเพิ่มสูงขึ้น | 1) เพื่อเพิ่มประสิทธิภาพในการใช้งานระบบจดหมายอิเล็กทรอนิกส์ 2) เพื่อให้สามารถรองรับการจัดเก็บข้อมูลของระบบจดหมายอิเล็กทรอนิกส์ให้เพิ่มขึ้น | ≥ 200 | ผู้ใช้งาน | จำนวนบุคลากรที่ใช้งาน | มกราคม 2558 – เมษายน 2558 | นายสรณ์รัฐ อรุณมิตร นายสุเมธ ขวัญเมือง |
| พัฒนาและส่งเสริมการใช้งานระบบการสื่อสารแบบรวมศูนย์ (Single point Communication) เช่น ระบบ Microsoft Lync | 1) เพื่อช่วยให้การติดต่อสื่อสารทั้งภายในองค์กร และ | 1 | ระบบ | จำนวนผู้ใช้งานระบบการสื่อสารแบบรวมศูนย์ (Single point | ตุลาคม 2557 – กันยายน 2558 | นายสุเมธ ขวัญเมือง นายสรพงศ์ สุขเกษม |

| แผนงาน/กิจกรรม | วัตถุประสงค์ | เป้าหมาย | | ตัวชี้วัด | ระยะเวลา ดำเนินงาน | ผู้รับผิดชอบ |
|--|---|----------|----------|--|------------------------------|--|
| | | จำนวน | หน่วยนับ | | | |
| | ภายนอกองค์กร มี ประสิทธิภาพเพิ่มขึ้น | | | Communication) เพิ่ม มากขึ้น ร้อยละ 5 | | |
| ปรับเว็บไซต์กองบริการเทคโนโลยี สารสนเทศและการสื่อสาร | 1) เพื่อปรับปรุง เว็บไซต์ให้มีความ ทันสมัย 2) เพื่อปรับปรุง เนื้อหาที่น่าสนใจบน เว็บไซต์ให้น่าสนใจ เพิ่มมากขึ้น | 1 | ครั้ง | จำนวนผู้เข้าชมเว็บไซต์เพิ่ม มากขึ้น ร้อยละ 5 | มกราคม 2558 – เมษายน 2558 | นายจิรวัดน์ ทองคำ นายเอกชัย เหล็กสิงห์ |
| สำรวจความพึงพอใจในการใช้งาน ของระบบเครือข่ายคอมพิวเตอร์ของ มหาวิทยาลัยนเรศวร | 1) เพื่อสำรวจความพึง พอใจในการใช้งาน 2) เพื่อให้ทราบ ใน เรื่องการปรับปรุงและ พัฒนาระบบเครือข่าย คอมพิวเตอร์ ต่อไป อนาคต | ≥ 3 | คะแนน | 1) รายงานผลสำรวจความ พึงพอใจในการใช้งานระบบ เครือข่ายคอมพิวเตอร์ | เมษายน 2558, กันยายน 2558 | นายศรัณย์ อ่อนสมบูรณ์ นางสาวธัญญา โกเมศ |

กลยุทธ์ที่ 3 : พัฒนาระบบแม่ข่ายบนเทคโนโลยี Cloud Computing

“พัฒนาและบริหารจัดการเครื่องคอมพิวเตอร์แม่ข่าย ด้วยเทคโนโลยี Private Cloud, Public Cloud หรือ Hybrid Cloud เพื่อให้สามารถใช้งานทรัพยากรให้เกิดประสิทธิภาพสูงสุด”

- เป้าประสงค์ :** (1) เครื่องคอมพิวเตอร์แม่ข่ายของมหาวิทยาลัย ปรับการใช้งานไปสู่ Visualization เพื่อเตรียมความพร้อมไปสู่การให้บริการบน Private Cloud
 (2) มีเครื่องคอมพิวเตอร์แม่ข่ายเสมือน สำหรับให้บริการบน Private Cloud สามารถรองรับการให้บริการระดับคณะ/หน่วยงาน ไม่น้อยกว่าร้อยละ 10 ของจำนวนหน่วยงานทั้งหมดในมหาวิทยาลัย
 (3) มีระบบแม่ข่ายที่ใช้งานบน Public Cloud หรือ Hybrid Cloud ให้บริการ

| แผนงาน/กิจกรรม | วัตถุประสงค์ | เป้าหมาย | | ตัวชี้วัด | ระยะเวลาดำเนินงาน | ผู้รับผิดชอบ |
|---|--|----------|----------|--|----------------------------|---|
| | | จำนวน | หน่วยนับ | | | |
| ปรับปรุงการให้บริการระบบจดหมายอิเล็กทรอนิกส์ของมหาวิทยาลัย Microsoft Exchange ไปสู่ Microsoft Office 365 for Education และ Google Apps for Education ที่ใช้ระบบแม่ข่ายที่ให้บริการบน Public Cloud หรือ Hybrid Cloud | 1) เพื่อเพิ่มประสิทธิภาพในการใช้งานระบบจดหมายอิเล็กทรอนิกส์ 2) เพื่อให้สามารถรองรับการจัดเก็บข้อมูลของระบบจดหมาย 3) มีพื้นที่ในการจัดเก็บข้อมูลส่วนบุคคล | 1 | ระบบ | ปรับปรุงการให้บริการระบบจดหมายอิเล็กทรอนิกส์ของมหาวิทยาลัย Microsoft Exchange ไปสู่ Microsoft Office 365 for Education | ตุลาคม 2557 – กันยายน 2558 | นายสรณ์รัฐ อรุณมิตร นายสุเมธ ขวัญเมือง |
| กำหนดแนวปฏิบัติในการให้บริการระบบเครื่องคอมพิวเตอร์แม่ข่ายของมหาวิทยาลัย โดยใช้ Visualization Technology เตรียมความพร้อมสู่ | 1) เพื่อเพิ่มประสิทธิภาพในการใช้จ่ายงบประมาณให้เกิดความคุ้มค่าสูงสุด | 1 | คู่มือ | คู่มือแนวปฏิบัติในการให้บริการระบบเครื่องคอมพิวเตอร์แม่ข่ายของมหาวิทยาลัย | ตุลาคม 2557 – กันยายน 2558 | นายสรณ์รัฐ อรุณมิตร นายสุเมธ ขวัญเมือง |

| แผนงาน/กิจกรรม | วัตถุประสงค์ | เป้าหมาย | | ตัวชี้วัด | ระยะเวลา ดำเนินงาน | ผู้รับผิดชอบ |
|--|--|----------|----------|-----------|-----------------------|--------------|
| | | จำนวน | หน่วยนับ | | | |
| การพัฒนาระบบแม่ข่ายบน เทคโนโลยี Cloud Computing | 2) เพื่อกำหนดแนว ปฏิบัติในการใช้ บริการระบบเครื่อง คอมพิวเตอร์แม่ข่าย ของมหาวิทยาลัย | | | | | |

แผนการดำเนินการตามยุทธศาสตร์การพัฒนางานระบบสารสนเทศ ประจำปี 2558
ยุทธศาสตร์ : พัฒนาระบบสารสนเทศเพื่อการบริหารและการตัดสินใจของมหาวิทยาลัยนเรศวร

งานระบบสารสนเทศได้รับมอบหมายให้รับผิดชอบตัวชี้วัดระดับมหาวิทยาลัยดังนี้

ตัวชี้วัดที่ 4.2.7 พัฒนาและปรับปรุงระบบสารสนเทศและการสื่อสารเพื่อการบริหารจัดการให้มีคุณภาพ เข้ามาช่วยในการบริหารจัดการให้มากที่สุด เพื่อเพิ่มประสิทธิภาพ และการลดขั้นตอนในการปฏิบัติงาน

ตัวชี้วัดที่ 4.2.8 มีระบบฐานข้อมูลด้านต่างๆ ของทุกหน่วยงานในมหาวิทยาลัย และปรับข้อมูลให้ทันสมัยตลอดเวลา เพื่อนำมาใช้ประโยชน์ในการวางแผนพัฒนาและ ประเมินผลการปฏิบัติงานที่สามารถใช้ได้ทันการณ์

ตัวบ่งชี้ 7.1 ด้านระบบการบริหารที่คล่องตัวและมีประสิทธิภาพ

กลยุทธ์ที่ 1 : พัฒนา Information Architecture ของฐานข้อมูลด้านเป้าหมายตัวชี้วัดขององค์ประกอบสำคัญตามพันธกิจ 2555 – 2560

เป้าประสงค์ : เพื่อให้มี Information Architecture ของฐานข้อมูลหลักของมหาวิทยาลัยครบ 5 ด้าน สำหรับนำไปประกอบการตัดสินใจผู้บริหาร และบูรณาการเป็น ฐานข้อมูลกลางของมหาวิทยาลัย

| แผนงาน/กิจกรรม | วัตถุประสงค์ | เป้าหมาย | | ตัวชี้วัด | ระยะเวลาดำเนินโครงการ | ผู้รับผิดชอบ |
|---|--|----------|----------|--|----------------------------|--|
| | | จำนวน | หน่วยนับ | | | |
| พัฒนา Information Architecture ของฐานข้อมูลหลักของมหาวิทยาลัย | เพื่อให้มี Information Architecture ของฐานข้อมูล | 5 | ด้าน | มี Information Architecture ของฐานข้อมูล | ตุลาคม 2557 – กันยายน 2558 | นันทวรรณ ประภัก์ราษฎร์, เอกภาคย์ วรรณกุล |

| แผนงาน/กิจกรรม | วัตถุประสงค์ | เป้าหมาย | | ตัวชี้วัด | ระยะเวลาดำเนินโครงการ | ผู้รับผิดชอบ |
|---|--|----------|----------|--|----------------------------|--|
| | | จำนวน | หน่วยนับ | | | |
| พัฒนา Information Architecture ของฐานข้อมูลหลักของมหาวิทยาลัยด้านการเงิน และงบประมาณ | เพื่อให้มี Information Architecture ของฐานข้อมูลด้านการเงิน และงบประมาณ | 1 | ด้าน | มี Information Architecture ด้านการเงิน และงบประมาณ | ตุลาคม 2557 – กันยายน 2558 | นันทวรรณ ประภัก์รางกูล, เอกภาคย์ วรรณกุล |
| พัฒนา Information Architecture ของฐานข้อมูลหลักของมหาวิทยาลัยด้านทรัพย์สินและอาคารสถานที่ | เพื่อให้มี Information Architecture ของฐานข้อมูลด้านทรัพย์สินและอาคารสถานที่ | 1 | ด้าน | มี Information Architecture ด้านทรัพย์สินและอาคารสถานที่ | ตุลาคม 2557 – กันยายน 2558 | นันทวรรณ ประภัก์รางกูล, เอกภาคย์ วรรณกุล |

กลยุทธ์ที่ 2 : สร้างระบบสารสนเทศสนับสนุนการตัดสินใจผู้บริหารให้เป็นระดับ Decision Support System (DSS)

เป้าประสงค์ : เพื่อให้มีระบบสารสนเทศสนับสนุนการตัดสินใจผู้บริหารให้เป็นระดับ Decision Support System (DSS) สนับสนุนการตัดสินใจผู้บริหาร

| แผนงาน/กิจกรรม | วัตถุประสงค์ | เป้าหมาย | | ตัวชี้วัด | ระยะเวลา ดำเนิน โครงการ | ผู้รับผิดชอบ |
|---|---|----------|----------|--|-------------------------------|--|
| | | จำนวน | หน่วยนับ | | | |
| พัฒนาระบบสารสนเทศสนับสนุนการตัดสินใจผู้บริหารให้เป็นระดับ Decision Support System | เพื่อให้มีระบบสารสนเทศสนับสนุนการตัดสินใจผู้บริหารให้เป็นระดับ Decision Support System | 1 | ระบบ | มีระบบสารสนเทศสนับสนุนการตัดสินใจผู้บริหารให้เป็นระดับ Decision Support System เช่น การ Search ใน Dropdown list การส่ง email ถึงผู้รับผิดชอบ การ download ข้อมูล ฯ | ตุลาคม 2557 – กันยายน 2558 | นันทวรรณ ประภักกรางกูล, เอกภาคย์ วรรณกุล |
| | เพื่อให้มีระบบสารสนเทศสำหรับรายงานสนับสนุนการตัดสินใจผู้บริหารด้านเป้าหมายตัวชี้วัดขององค์ประกอบสำคัญตามพันธกิจ | 23 | รายงาน | มีรายงานสำหรับระบบสารสนเทศสนับสนุนการตัดสินใจผู้บริหารด้านเป้าหมายตัวชี้วัดขององค์ประกอบสำคัญตามพันธกิจ | ตุลาคม 2557 – กันยายน 2558 | นันทวรรณ ประภักกรางกูล, เอกภาคย์ วรรณกุล |
| | เพื่อให้มีระบบสารสนเทศสำหรับรายงานสนับสนุนการตัดสินใจผู้บริหารด้านการเงินและงบประมาณ | 3 | รายงาน | มีรายงานสำหรับระบบสารสนเทศสนับสนุนการตัดสินใจผู้บริหารด้านการเงินและงบประมาณ | ตุลาคม 2557 – กันยายน 2558 | นันทวรรณ ประภักกรางกูล, เอกภาคย์ วรรณกุล |

| แผนงาน/กิจกรรม | วัตถุประสงค์ | เป้าหมาย | | ตัวชี้วัด | ระยะเวลา ดำเนิน โครงการ | ผู้รับผิดชอบ |
|----------------|--|----------|----------|--|-------------------------------|---|
| | | จำนวน | หน่วยนับ | | | |
| | เพื่อให้มีระบบสารสนเทศสำหรับรายงานสนับสนุนการตัดสินใจผู้บริหารด้านทรัพย์สินและอาคารสถานที่ | 4 | รายงาน | มีรายงานสำหรับระบบสารสนเทศสนับสนุนการตัดสินใจผู้บริหารด้านทรัพย์สินและอาคารสถานที่ | ตุลาคม 2557 – กันยายน 2558 | นันทวรรณ ประภักกรางกูล, เอกภาคย์ วรรณกุล |
| | เพื่อให้มีระบบสารสนเทศสำหรับรายงานสนับสนุนการตัดสินใจผู้บริหารด้านบริหารจัดการหลักสูตร อาจารย์ผู้รับผิดชอบ และอาจารย์ประจำหลักสูตร | 4 | รายงาน | มีรายงานสำหรับระบบสารสนเทศสนับสนุนการตัดสินใจผู้บริหารด้านบริหารจัดการหลักสูตร | เมษายน – กันยายน 2558 | นันทวรรณ ประภักกรางกูล, เอกภาคย์ วรรณกุล, เบญจภา โตลำดับ, นภาพรณ สิงห์รอ, กานต์ เจริญรุ่งรัตน์, ทานู ร้อยกรอง, ภาณุพงศ์ กิตติจารุลักษณ์ |

กลยุทธ์ที่ 3 : พัฒนาระบบสารสนเทศและฐานข้อมูลสนับสนุนการดำเนินงานภายในมหาวิทยาลัยสำหรับหน่วยงานต่างๆ

เป้าประสงค์ : เพื่อพัฒนาระบบสารสนเทศและฐานข้อมูลสนับสนุนการดำเนินงานภายในมหาวิทยาลัยสำหรับหน่วยงานต่างๆ สนับสนุนระบบการบริหารที่คล่องตัวและมีประสิทธิภาพ

| แผนงาน/กิจกรรม | วัตถุประสงค์ | เป้าหมาย | | ตัวชี้วัด | ระยะเวลา ดำเนินโครงการ | ผู้รับผิดชอบ |
|--|--|----------|----------|--|----------------------------|--|
| | | จำนวน | หน่วยนับ | | | |
| พัฒนาระบบสารสนเทศและฐานข้อมูลสนับสนุนการดำเนินงานภายในมหาวิทยาลัยนเรศวร ให้แก่หน่วยงานภายในมหาวิทยาลัย | เพื่อพัฒนาระบบสารสนเทศและฐานข้อมูลสนับสนุนการดำเนินงานภายในมหาวิทยาลัยนเรศวร | 4 | หน่วยงาน | มีระบบสารสนเทศและฐานข้อมูลสนับสนุนการดำเนินงานภายในมหาวิทยาลัยสำหรับหน่วยงานภายในมหาวิทยาลัย - ระบบรับเข้าศึกษาต่อมหาวิทยาลัยนเรศวร ระดับอุดมศึกษาและบัณฑิตศึกษา 2558 - ระบบจองหอพักนิตินิตแบบออนไลน์ - ระบบทุนการศึกษานิตินิตมหาวิทยาลัยนเรศวร (กยศ. กรอ.) - ระบบฐานข้อมูลทะเบียนคนพิการ - ระบบทรานสคริปกิจกรรมนิตินิต | ตุลาคม 2557 – กันยายน 2558 | นันทวรรณ ประภักธรางกูร เบญจภา โตลำดับ นภาพรรณ สิงห์รอกานต์ เจริณรุ่งรัตน์ ทำนุ ร้อยกรอง ภาณุพงศ์ กิตติจารุรักษ์ เอกภาคย์ วรรณกุล |

| แผนงาน/กิจกรรม | วัตถุประสงค์ | เป้าหมาย | | ตัวชี้วัด | ระยะเวลา ดำเนินโครงการ | ผู้รับผิดชอบ |
|---|---|----------|----------|--|----------------------------|-----------------------------------|
| | | จำนวน | หน่วยนับ | | | |
| | | | | <ul style="list-style-type: none"> - ระบบสำรวจภาวะการปฏิบัติงานทำของบัณฑิตมหาวิทยาลัยนเรศวร - Web Service บริการข้อมูลสำหรับระบบ eThesis - ระบบบริหารจัดการหลักสูตร 2557 - ระบบฐานข้อมูลด้านอาคารสถานที่ - ระบบการจัดสรรครุภัณฑ์คอมพิวเตอร์ | | |
| ดำเนินการอบรมการใช้งานระบบสารบรรณอิเล็กทรอนิกส์ | เพื่อส่งเสริมให้หน่วยงานนำเอาระบบสารบรรณอิเล็กทรอนิกส์มาใช้ในการดำเนินงานด้านงานสารบรรณ | 8 | ครั้ง | มีกิจกรรมส่งเสริมให้หน่วยงานนำเอาระบบสารบรรณอิเล็กทรอนิกส์มาใช้ในการดำเนินงานด้านงานสารบรรณเพื่อเพิ่มประสิทธิภาพและลดขั้นตอนในการดำเนินงาน | ตุลาคม 2557 – กันยายน 2558 | วิศรา เลิศล้ำ เอกภาคย์ วรรณกุล |

กลยุทธ์ที่ 4 : ส่งเสริมให้มีระบบสารสนเทศด้วยเทคโนโลยี Open Source

เป้าประสงค์ : เพื่อส่งเสริมให้มีระบบสารสนเทศด้วยเทคโนโลยี Open Source

| แผนงาน/กิจกรรม | วัตถุประสงค์ | เป้าหมาย | | ตัวชี้วัด | ระยะเวลาดำเนินโครงการ | ผู้รับผิดชอบ |
|---|---|----------|----------|---|----------------------------|------------------|
| | | จำนวน | หน่วยนับ | | | |
| พัฒนาระบบสารสนเทศสนับสนุนการดำเนินการภายในมหาวิทยาลัยสำหรับ Google Apps for Education | มีระบบสารสนเทศสนับสนุนการดำเนินการภายในมหาวิทยาลัยด้วยเทคโนโลยี Open Source | 1 | defect | มีระบบสารสนเทศสนับสนุนการดำเนินการภายในมหาวิทยาลัยสำหรับ Google Apps for Education อย่างน้อย 1 defect | ตุลาคม 2557 – กันยายน 2558 | เอกภาคย์ วรรณกุล |

แผนการดำเนินการตามยุทธศาสตร์การพัฒนางานที่ปรึกษาและบริการ ประจำปี 2558
ยุทธศาสตร์ : ส่งเสริมให้คำที่ปรึกษาและบริการความรู้และทักษะด้านเทคโนโลยีสารสนเทศ

บูรณาการระบบการจัดการเรียนการสอน Online ในรูปแบบ Ubiquitous Learning ส่งเสริมและให้คำที่ปรึกษาในการผลิตสื่อการเรียนการสอนแบบ e-Learning เพื่อเข้าถึงแหล่งเรียนรู้ด้วยตนเองและให้อาจารย์กับนิสิตสามารถผลิตสื่อที่มีคุณภาพด้วยตนเอง ตลอดทั้งให้ความรู้และทักษะด้านเทคโนโลยีสารสนเทศเพื่อเตรียมความพร้อมแก่นิสิตสู่ตลาดแรงงาน

กลยุทธ์ที่ 1 : พัฒนาระบบ LMS ที่รองรับการจัดการเรียนการสอนแบบ Ubiquitous Learning

| แผนงาน/กิจกรรม | วัตถุประสงค์ | เป้าหมาย | | ตัวชี้วัด | ระยะเวลาดำเนินงาน | ผู้รับผิดชอบ |
|-------------------------|---|-----------|----------------------------------|---|---------------------------|--|
| | | จำนวน | หน่วยนับ | | | |
| จัดทำระบบ VDO Streaming | เพื่อจัดทำระบบ VDO Streaming สำหรับลดภาระของระบบ Web Server | 1 >3.5 | ระบบ ระดับ ความพึง พอใจ | 1) ระบบ VDO Streaming 2) ความพึงพอใจในระบบ | มกราคม - มิถุนายน 2558 | นายปริญญา ตากกล้า นายธนพล เฉลิมภักตร์ |

กลยุทธ์ที่ 2 : สนับสนุนให้มีคลังข้อสอบ Exit Exam ในการใช้เทคโนโลยีสารสนเทศ

| แผนงาน/กิจกรรม | วัตถุประสงค์ | เป้าหมาย | | ตัวชี้วัด | ระยะเวลาดำเนินงาน | ผู้รับผิดชอบ |
|---|---|----------|----------|--|---------------------------|--|
| | | จำนวน | หน่วยนับ | | | |
| จัดสอบวัดความรู้ด้านคอมพิวเตอร์และเทคโนโลยีสารสนเทศ สำหรับนิสิตระดับปริญญาตรี มหาวิทยาลัยนเรศวร | เพื่อจัดสอบ ICT Exam ให้นิสิตระดับปริญญาตรี ที่จะจบในปีการศึกษา 2558 และ 2559 | 9,600 | คน | จัดสอบ ICT Exam ให้นิสิตระดับปริญญาตรี ที่จะจบในปีการศึกษา 2558 และ 2559 | ตุลาคม 2557 - มีนาคม 2558 | น.ส.สุนีย์ พยอมชื่น |
| การจัดทำระบบ ลงทะเบียนสอบ ICT EXAM Online | เพื่อจัดทำระบบลงทะเบียนสอบ ICT EXAM Online | 1 | ระบบ | มีระบบ ลงทะเบียนสอบ ICT EXAM Online | มกราคม - กรกฎาคม 2558 | น.ส.สุนีย์ พยอมชื่น นายธนพล เฉลิมภักตร์ |

กลยุทธ์ที่ 3 : ส่งเสริมให้นิสิตได้พัฒนาความรู้และทักษะด้านเทคโนโลยีสารสนเทศ

| แผนงาน/กิจกรรม | วัตถุประสงค์ | เป้าหมาย | | ตัวชี้วัด | ระยะเวลาดำเนินงาน | ผู้รับผิดชอบ |
|---|------------------------------------|----------|----------|---------------------------|----------------------|-------------------------|
| | | จำนวน | หน่วยนับ | | | |
| โครงการพัฒนาศักยภาพนิสิตสำหรับการสอบแข่งขัน Microsoft | เพื่อส่งนิสิตเป็นตัวแทนมหาวิทยาลัย | 30 | คน | จำนวนนิสิตเข้าร่วมโครงการ | มกราคม - มีนาคม 2558 | นางจินตนา ชัยรัตนศักดิ์ |

กลยุทธ์ที่ 4 : ผลิตสื่อ e-Learning รายวิชาศึกษาทั่วไป

| แผนงาน/กิจกรรม | วัตถุประสงค์ | เป้าหมาย | | ตัวชี้วัด | ระยะเวลาดำเนินงาน | ผู้รับผิดชอบ |
|---|---|----------|----------|---|-----------------------------|---|
| | | จำนวน | หน่วยนับ | | | |
| การจัดการเรียนการสอน e-Learning วิชาศึกษาทั่วไป | เพื่อให้รายวิชาศึกษาทั่วไปมีการนำเอาระบบ e-Learning เป็นส่วนหนึ่งในการเรียนการสอน | 28 | รายวิชา | จำนวนรายวิชาศึกษาทั่วไปที่มีการนำเอาระบบ e-Learning เป็นส่วนหนึ่งในการเรียนการสอน | ธันวาคม 2557 - ธันวาคม 2558 | นายปริญญา ตากกล้า นายธนพล เฉลิมภักตร์ งานบริการคอมพิวเตอร์ กองการศึกษาทั่วไป |

กลยุทธ์ที่ 5 : รวบรวมผลงานของ CITCOMS โดยจัดทำเป็น digital book เผยแพร่สู่สาธารณะชน

| แผนงาน/กิจกรรม | วัตถุประสงค์ | เป้าหมาย | | ตัวชี้วัด | ระยะเวลาดำเนินงาน | ผู้รับผิดชอบ |
|---------------------------------------|--|----------|----------|-----------------------------|-------------------------|--|
| | | จำนวน | หน่วยนับ | | | |
| จัดทำ e-book รายงานประจำปี | เพื่อจัดทำ e-book รายงานประจำปี | 1 | เล่ม | e-book รายงานประจำปี | มกราคม - มิถุนายน 2558 | น.ส.ณัฐกานต์ อิ่มรส น.ส.กนกวรรณ ปัญญาคำ |
| ปรับปรุง ICT Literacy ในรูปแบบ e-book | เพื่อปรับปรุง ICT Literacy ในรูปแบบ e-book | 1 | เว็บไซต์ | Web รวม e-book ICT Literacy | มิถุนายน - สิงหาคม 2558 | น.ส.ณัฐกานต์ อิ่มรส น.ส.กนกวรรณ ปัญญาคำ |

กลยุทธ์ที่ 6 : ส่งเสริมให้บุคลากรได้รับการพัฒนาความรู้ ทักษะในการปฏิบัติงาน สนับสนุนการจัดการเรียนการสอน แบบ e-Learning
ส่งเสริมการบูรณาการเทคโนโลยีสารสนเทศ ที่เกี่ยวข้องกับการจัดการเรียนการสอน

| แผนงาน/กิจกรรม | วัตถุประสงค์ | เป้าหมาย | | ตัวชี้วัด | ระยะเวลา ดำเนินงาน | ผู้รับผิดชอบ |
|---|---|-----------|----------------------------------|---|------------------------------|---|
| | | จำนวน | หน่วยนับ | | | |
| โครงการอบรมระบบปฏิบัติการ Windows 8.1 สำหรับบุคลากรและนิสิต | เพื่อจัดอบรมระบบ Windows 8.1 ให้กับบุคลากรและนิสิต | 600 >4 | คน ระดับ ความพึง พอใจ | 1)บุคลากรและนิสิตที่เข้ารับการอบรม 2)ระดับความพึงพอใจในการอบรม | ตุลาคม 2557 - พฤศจิกายน 2558 | นางจินตนา ชัยรัตนศักดิ์ งานบริการคอมพิวเตอร์ |
| อบรมการจัดทำสื่อสารสนเทศสำหรับบุคลากร | เพื่ออบรมการจัดทำสื่อสารสนเทศสำหรับบุคลากร | 4 >4 | รุ่น ระดับ ความพึง พอใจ | 1) จำนวนรุ่นในการจัดอบรม 2) ระดับความพึงพอใจในการอบรม | มกราคม - กรกฎาคม 2558 | นางจินตนา ชัยรัตนศักดิ์ นายธงชัย วิไลวิทย์ นายเติมพงษ์ ทองทุม |
| อบรมการใช้งานระบบ LMS สำหรับอาจารย์ | เพื่ออบรมการใช้งานระบบ LMS สำหรับอาจารย์ | 6 >4 | รุ่น ระดับ ความพึง พอใจ | 1) จำนวนรุ่นในการจัดอบรม 2) ระดับความพึงพอใจในการอบรม | มกราคม - มิถุนายน 2558 | นางจินตนา ชัยรัตนศักดิ์ นายปริญญา ตากกล้า นายธนพล เฉลิมภักตร์ |
| อบรม Google Apps ระดับ Basic สำหรับบุคลากรและนิสิต | เพื่ออบรม Google Apps ระดับ Basic สำหรับบุคลากรและนิสิต | 4 >4 | รุ่น | 1) จำนวนรุ่นในการจัดอบรม 2)ระดับความพึงพอใจในการอบรม | กุมภาพันธ์ - สิงหาคม 2558 | นางจินตนา ชัยรัตนศักดิ์ นายธงชัย วิไลวิทย์ นายเติมพงษ์ ทองทุม |

| แผนงาน/กิจกรรม | วัตถุประสงค์ | เป้าหมาย | | ตัวชี้วัด | ระยะเวลา ดำเนินงาน | ผู้รับผิดชอบ |
|--|---|----------|--------------------------------------|---|------------------------------|---|
| | | จำนวน | หน่วยนับ | | | |
| | | | ระดับ ความพึง พอใจ | | | |
| อบรม Google Apps ระดับ Advance สำหรับบุคลากรและนิสิต | เพื่ออบรม Google Apps ระดับ Advance สำหรับบุคลากรและนิสิต | 4 >4 | รุ่น ระดับ ความพึง พอใจ | 1) จำนวนรุ่นในการจัด อบรม 2)ระดับความพึงพอใจใน การอบรม | กุมภาพันธ์ – สิงหาคม 2558 | นางจินตนา ชัยรัตนศักดิ์ นายธงชัย วิไลวิทย์ นายเติมพงษ์ ทองทุม |
| อบรม Microsoft Office 365 ระดับ Basic สำหรับบุคลากรและนิสิต | เพื่ออบรม Microsoft Office 365 ระดับ Basic สำหรับบุคลากรและนิสิต | 4 >4 | รุ่น ระดับ ความพึง พอใจ | 1) จำนวนรุ่นในการจัด อบรม 2)ระดับความพึงพอใจใน การอบรม | กุมภาพันธ์ – สิงหาคม 2558 | นางจินตนา ชัยรัตนศักดิ์ นายธงชัย วิไลวิทย์ นายเติมพงษ์ ทองทุม |
| แนะนำ ICT Literacy ของมหาวิทยาลัย สำหรับนิสิตใหม่ ประจำปีการศึกษา 2558 | เพื่ออบรมหรือแนะนำ ICT Literacy ของมหาวิทยาลัย สำหรับนิสิตใหม่ ประจำปีการศึกษา 2558 | 4500 | คน | นิสิตชั้นปี 1 ปีการศึกษา 2558 | กุมภาพันธ์ – สิงหาคม 2558 | นางจินตนา ชัยรัตนศักดิ์ กองกิจการนิสิต กองบริการการศึกษา |
| โครงการประกวด NU mail Service VDO Clip | เพื่อส่งเสริมการใช้งาน ระบบ NU mail Service | 20 | ชิ้นงาน | จำนวนชิ้นงานที่ส่งเข้า ประกวด | มิถุนายน- กันยายน 2558 | นายธงชัย วิไลวิทย์ นายเติมพงษ์ ทองทุม |

| แผนงาน/กิจกรรม | วัตถุประสงค์ | เป้าหมาย | | ตัวชี้วัด | ระยะเวลา ดำเนินงาน | ผู้รับผิดชอบ |
|--|---|----------|----------|------------------------|-------------------------|--|
| | | จำนวน | หน่วยนับ | | | |
| โครงการสัมมนาการพัฒนาสื่อเทคโนโลยีสารสนเทศเพื่อการเรียนการสอนในอนาคต | เพื่อให้ความรู้ด้านการพัฒนาสื่อเทคโนโลยีสารสนเทศเพื่อการเรียนการสอน | 80 | คน | จำนวนผู้เข้าร่วมสัมมนา | มิถุนายน – กันยายน 2558 | นายปริญญา ตากกล้า นายธนพล เฉลิมภักตร์ |

แผนการดำเนินการตามยุทธศาสตร์การพัฒนางานบริการคอมพิวเตอร์ ประจำปี 2558

ยุทธศาสตร์ :บริหารจัดการและบริการคอมพิวเตอร์และอุปกรณ์เทคโนโลยีสารสนเทศอย่างทั่วถึงและบริการทุกหน่วยอย่างมีธรรมาภิบาล

กลยุทธ์ที่ 1 : ส่งเสริมให้คำที่ปรึกษาและบริการความรู้และทักษะด้านเทคโนโลยีสารสนเทศ

“เป็นศูนย์กลางด้าน ICT ที่สนับสนุนให้มหาวิทยาลัยเป็น 1 ใน 10 ของประเทศ)”

เป้าประสงค์ : (1) ผลิตสื่อ e-Learning รายวิชาศึกษาทั่วไป

(2) เพื่อเป็นแหล่งฝึกประสบการณ์ของนิสิตด้านเทคโนโลยีสารสนเทศและการสื่อสารให้มีความรู้ ความชำนาญอย่างมืออาชีพ

| แผนงาน/กิจกรรม | วัตถุประสงค์ | เป้าหมาย | | ตัวชี้วัด | ระยะเวลาดำเนินงาน | ผู้รับผิดชอบ |
|--|---|----------|----------|--|---------------------------|--|
| | | จำนวน | หน่วยนับ | | | |
| โครงการพัฒนาบทเรียนอิเล็กทรอนิกส์รายวิชาศึกษาทั่วไป ปี58 | บันทึกการสอนในรูปแบบวิดีโอ รายวิชาศึกษาทั่วไป | 6 | รายวิชา | จำนวนรายวิชา | ตุลาคม-2557-กันยายน 2558 | ไพรัช แต่งสวน กิตติพจน์ เอี่ยมวชิระกุล ทรงยศ หรรษา |
| กิจกรรมให้บริการห้องฝึกประสบการณ์นิสิตสาขาวิทยาศาสตร์และเทคโนโลยีทางการศึกษา | 1) เพื่อเป็นแหล่งฝึกประสบการณ์ของนิสิต | 3.5 | ร้อยละ | ความพึงพอใจ | ตุลาคม-2557-กันยายน 2558 | ไพรัช แต่งสวน กิตติพจน์ เอี่ยมวชิระกุล ทรงยศ หรรษา |
| ให้บริการยืมคืนอุปกรณ์งานบันทึกเทปโทรทัศน์และวงจรปิด | 1) เพื่อเป็นแหล่งฝึกประสบการณ์ของนิสิต | 3.5 | ร้อยละ | คู่มือมาตรฐานการพัฒนาเว็บไซต์มหาวิทยาลัยนเรศวร | ตุลาคม-2557 – เมษายน 2558 | ไพรัช แต่งสวน กิตติพจน์ เอี่ยมวชิระกุล ทรงยศ หรรษา |
| ติดต่อเทปรายการวิทยุ โทรทัศน์ | 1) เพื่อเป็นแหล่งฝึกประสบการณ์ของนิสิต | 3.5 | ร้อยละ | ความพึงพอใจ | ตุลาคม-2557-กันยายน 2558 | ไพรัช แต่งสวน กิตติพจน์ เอี่ยมวชิระกุล ทรงยศ หรรษา |
| บันทึกและติดต่อเสียงรายการวิทยุโทรทัศน์ | 1) เพื่อเป็นแหล่งฝึกประสบการณ์ของนิสิต | 3.5 | ร้อยละ | ความพึงพอใจ | ตุลาคม-2557-กันยายน 2558 | ทรงยศ หรรษา |

กลยุทธ์ที่ 2 : จัดการและบริการคอมพิวเตอร์และอุปกรณ์เทคโนโลยีสารสนเทศอย่างทั่วถึง

“เป็นศูนย์กลางด้าน ICT ที่สนับสนุนให้มหาวิทยาลัยเป็น 1 ใน 10 ของประเทศ)”

- เป้าประสงค์ :** (1) มีการจัดหาทรัพยากรด้านเทคโนโลยีสารสนเทศที่เอื้อต่อการเรียนรู้ภายในห้องปฏิบัติการ ห้องสืบค้นสารสนเทศและห้องฝึกอบรมตรงตามความต้องการของผู้ใช้บริการอย่างน้อยร้อยละ 50
- (2) ระดับความพึงพอใจต่อบรรยากาศและสภาพแวดล้อมที่เอื้อในการเรียนรู้ ของห้องปฏิบัติการ ห้องสืบค้นสารสนเทศและห้องฝึกอบรม ไม่น้อยกว่า 3.5 จาก 5
- (3) จำนวนผู้ให้บริการห้องปฏิบัติการ ห้องสืบค้นสารสนเทศไม่น้อยกว่า 4000 คน ต่อปี และระดับความพึงพอใจในการให้บริการ ไม่น้อยกว่า 3.5 จาก 5
- (4) มีการจัดสรรเงินอุดหนุนสวัสดิการค่าอุปกรณ์เทคโนโลยีสารสนเทศ
- (5) มีการจัดสรรคอมพิวเตอร์สำนักงานให้กับบุคลากรสายบริการ และมีระดับความพึงพอใจในการให้บริการไม่น้อยกว่า 3.5
- (6) มีการนำระบบคอมพิวเตอร์เสมือน (VDI) มาใช้งาน

| แผนงาน/กิจกรรม | วัตถุประสงค์ | เป้าหมาย | | ตัวชี้วัด | ระยะเวลาดำเนินงาน | ผู้รับผิดชอบ |
|--|--|----------|----------|--------------------------------------|-----------------------|---|
| | | จำนวน | หน่วยนับ | | | |
| ให้บริการห้องสืบค้นสารสนเทศและห้องฝึกอบรมคอมพิวเตอร์ | 1) มีการจัดหาทรัพยากรด้านเทคโนโลยีสารสนเทศที่เอื้อต่อการเรียนรู้ของบุคลากรและนิสิต | ≥ 50 | ร้อยละ | ความพึงพอใจของผู้ใช้บริการ | มกราคม - กันยายน 2558 | นางฤดี ดวงจิตร นายพีระสิทธิ์ รัตนาคม |
| | 2) ความพึงพอใจต่อบรรยากาศและสภาพแวดล้อมที่เอื้อในการเรียนรู้ของห้องปฏิบัติการ ห้องสืบค้นสารสนเทศและห้องฝึกอบรม | 3.5 | ร้อยละ | ความพึงพอใจของผู้ใช้บริการ 3.5 จาก 5 | มกราคม - กันยายน 2558 | นางฤดี ดวงจิตร นายพีระสิทธิ์ รัตนาคม |

| แผนงาน/กิจกรรม | วัตถุประสงค์ | เป้าหมาย | | ตัวชี้วัด | ระยะเวลาดำเนินงาน | ผู้รับผิดชอบ |
|--|--|----------|----------|--|----------------------------|---|
| | | จำนวน | หน่วยนับ | | | |
| ส่งเสริมการใช้งานทรัพยากรด้านเทคโนโลยีสารสนเทศเพื่อสร้างบรรยากาศการเรียนรู้โดยใช้สื่อมัลติมีเดีย | 1) เพื่อเป็นแหล่งเรียนรู้ของนิสิตนอกห้องเรียน | 4000 | คน | จำนวนผู้ใช้บริการห้องปฏิบัติการ ห้องสืบค้นสารสนเทศ | มกราคม - กันยายน 2558 | นางฤดี ดวงจิตร |
| | 2) ความพึงพอใจด้านการใช้บริการ | 3.5 | ร้อยละ | ความพึงพอใจของผู้ใช้บริการ 3.5 จาก 5 | มกราคม - กันยายน 2558 | นางฤดี ดวงจิตร นายพีระสิทธิ์ รัตนาคม |
| จัดสรรอุปกรณ์เทคโนโลยีสารสนเทศและเครื่องคอมพิวเตอร์สำหรับบุคลากรมหาวิทยาลัยนเรศวร | 1) เพื่อจัดสรรเงินอุดหนุนสวัสดิการค่าอุปกรณ์เทคโนโลยีสารสนเทศให้กับบุคลากรสายวิชาการ | มี | - | การจัดสรรเงินอุดหนุนสวัสดิการค่าอุปกรณ์เทคโนโลยีสารสนเทศ | ตุลาคม 2557 – มกราคม 2558 | นางจรัสศรี เหล็กสิงห์ นายสิงห์อดุล สมพมิตร |
| | 2) ประเมินผลการสำรวจความพึงพอใจบริษัทเช่าคอมพิวเตอร์ (Outsource) | 3.5 | ร้อยละ | ความพึงพอใจของผู้ใช้บริการ 3.5 จาก 5 | ตุลาคม 2557 – มกราคม 2558 | นางจรัสศรี เหล็กสิงห์ นายสิงห์อดุล สมพมิตร |
| (ต่อ) จัดสรรอุปกรณ์เทคโนโลยีสารสนเทศและเครื่องคอมพิวเตอร์สำหรับบุคลากรมหาวิทยาลัยนเรศวร | 3) มีการจัดสรรคอมพิวเตอร์สำนักงานให้กับบุคลากรสายบริการ | มี | ระบบ | การจัดสรรคอมพิวเตอร์สำนักงานให้กับบุคลากรสายบริการ | ตุลาคม 2557 – กันยายน 2558 | นางจรัสศรี เหล็กสิงห์ นายสิงห์อดุล สมพมิตร |
| | 4) มีการนำระบบคอมพิวเตอร์เสมือน (VDI) มาดำเนินงาน | 1 | ระบบ | จำนวนระบบคอมพิวเตอร์เสมือน | มกราคม 2558 – กันยายน 2558 | นายภูวิรัช พงศ์อาจารย์ |

สมรรถนะหลัก (Core Competency)
กองบริการเทคโนโลยีสารสนเทศและการสื่อสาร

C1 ชื่อสมรรถนะ : ความผูกพันที่มีต่อองค์กร (Organizational Commitment)

| | | | | | |
|---|--|---|---|-------|----|
| Level 1 ปฏิบัติตนเป็นส่วนหนึ่งขององค์กร | | | | | |
| Obj. | การปฏิบัติงานตรงต่อเวลา (การปฏิบัติงานตามเวลาราชการ และการเข้าร่วมประชุม/กิจกรรม) | | | | |
| KPI | จำนวนครั้งที่มาสาย จำนวนครั้งที่เข้าร่วมประชุมสาย หรือจำนวนครั้งที่เลิกงานก่อนเวลา | | | | |
| Target | 18 ครั้ง/ 6 เดือน 0 : เกิน 18 ครั้ง ในรอบ 6 เดือน 1 : ไม่เกิน 18 ครั้ง ในรอบ 6 เดือน | | | | |
| Level 2 ความภักดีต่อองค์กร | | | | | |
| Obj. | แสดงความพึงพอใจและความภูมิใจที่เป็นส่วนหนึ่งขององค์กร | | | | |
| KPI | จำนวนครั้งหรือจำนวนกิจกรรม ที่มีการแสดงความคิดเห็นหรือความมีส่วนร่วม ที่มีส่วนสร้างภาพลักษณ์ และชื่อเสียงองค์กร เช่น การแชร์ โปส กิจกรรมต่างๆ ขององค์กร หรืองานในหน้าที่รับผิดชอบซึ่งก่อให้เกิดประโยชน์ต่อมหาวิทยาลัย ผ่านสื่อโซเชียลเน็ตเวิร์ค หรือการพูดในที่สาธารณะ | | | | |
| Target | มี <table border="1" style="margin-left: 20px;"> <tr> <td style="text-align: center;">0</td> <td style="text-align: center;">1</td> </tr> <tr> <td style="text-align: center;">ไม่มี</td> <td style="text-align: center;">มี</td> </tr> </table> | 0 | 1 | ไม่มี | มี |
| 0 | 1 | | | | |
| ไม่มี | มี | | | | |
| Level 3 มีส่วนร่วมในการผลักดันพันธกิจขององค์กร | | | | | |
| Obj. | การมีส่วนร่วมในการสนับสนุนพันธกิจขององค์กรจนบรรลุเป้าหมาย | | | | |
| KPI | ร้อยละที่เข้าร่วมประชุม/กิจกรรม ของกองบริการเทคโนโลยีฯ ตามที่ได้รับมอบหมาย | | | | |
| Target | เข้าร่วมกิจกรรม อย่างน้อยร้อยละ 70 | | | | |
| Level 4 ยึดถือประโยชน์ของส่วนราชการเป็นที่ตั้ง | | | | | |
| Obj. | ยึดถือประโยชน์ขององค์กรเป็นที่ตั้ง ก่อนที่จะคิดถึงประโยชน์ของบุคคลหรือความต้องการของตนเอง และจัดลำดับความเร่งด่วนหรือความสำคัญของงาน เพื่อให้พันธกิจของส่วนราชการบรรลุเป้าหมาย | | | | |
| KPI | เสียสละเพื่อทุ่มเทความคิด เสียสละเวลาในการดำเนินงานที่สำคัญ หรือภารกิจเร่งด่วน ให้แล้วเสร็จตามกำหนด ถึงแม้จะต้องปฏิบัติงานในวันหยุดราชการ หรือทำงานนอกเวลาราชการ | | | | |
| Target | มี <table border="1" style="margin-left: 20px;"> <tr> <td style="text-align: center;">0</td> <td style="text-align: center;">1</td> </tr> <tr> <td style="text-align: center;">ไม่มี</td> <td style="text-align: center;">มี</td> </tr> </table> | 0 | 1 | ไม่มี | มี |
| 0 | 1 | | | | |
| ไม่มี | มี | | | | |
| Level 5 เสียสละเพื่อประโยชน์ของส่วนราชการ | | | | | |
| Obj. | การโน้มน้าวบุคลากรในงาน ให้เสียสละประโยชน์ส่วนตน เพื่อประโยชน์ขององค์กร | | | | |
| KPI | ร้อยละของบุคลากรในงานที่ไม่สามารถแสดงการเสียสละประโยชน์ส่วนตนเพื่อส่วนรวมได้ | | | | |

| | | |
|--------|----|----|
| Target | ၁၅ | |
| | ၀ | ၁ |
| | ၁၅ | ၁၅ |

C2 ชื่อสมรรถนะ : การยึดมั่นในความถูกต้องชอบธรรมและจริยธรรม (Integrity-ING)

| | | | | | |
|---|--|---|---|------|-------|
| Level 1 มีความสุจริต | | | | | |
| Obj. | ปฏิบัติหน้าที่ด้วยความสุจริต ไม่เลือกปฏิบัติ ถูกต้องตามกฎหมายและวินัยข้าราชการ | | | | |
| KPI | จำนวนข้อร้องเรียนเป็นลายลักษณ์อักษรว่า เลือกปฏิบัติ ปฏิบัติไม่ถูกต้องตามกฎหมายและวินัยข้าราชการ | | | | |
| Target | ไม่มี <table border="1" style="margin-left: 20px;"> <tr> <td style="text-align: center;">0</td> <td style="text-align: center;">1</td> </tr> <tr> <td style="text-align: center;">มี</td> <td style="text-align: center;">ไม่มี</td> </tr> </table> | 0 | 1 | มี | ไม่มี |
| 0 | 1 | | | | |
| มี | ไม่มี | | | | |
| Level 2 มีสิ่งจะเชื่อถือได้ | | | | | |
| Obj. | สามารถปฏิบัติหน้าที่ได้ตามที่สัญญาไว้โดยมีการตกลงไว้เป็นลายลักษณ์อักษร | | | | |
| KPI | จำนวนครั้งของงานที่สำเร็จตรงตามที่ได้รับปากสัญญาไว้เป็นลายลักษณ์อักษร | | | | |
| Target | 0 ครั้ง / 6 เดือน <table border="1" style="margin-left: 20px;"> <tr> <td style="text-align: center;">0</td> <td style="text-align: center;">1</td> </tr> <tr> <td style="text-align: center;"><60%</td> <td style="text-align: center;">≥60%</td> </tr> </table> | 0 | 1 | <60% | ≥60% |
| 0 | 1 | | | | |
| <60% | ≥60% | | | | |
| Level 3 ยึดมั่นในหลักการ | | | | | |
| Obj. | บุคลากรไม่แสวงหาผลประโยชน์โดยอาศัยตำแหน่งหน้าที่ราชการ | | | | |
| KPI | จำนวนข้อร้องเรียนเป็นลายลักษณ์อักษรว่ามีการแสวงหาผลประโยชน์โดยอาศัยตำแหน่งหน้าที่ราชการ | | | | |
| Target | ไม่มี <table border="1" style="margin-left: 20px;"> <tr> <td style="text-align: center;">0</td> <td style="text-align: center;">1</td> </tr> <tr> <td style="text-align: center;">มี</td> <td style="text-align: center;">ไม่มี</td> </tr> </table> | 0 | 1 | มี | ไม่มี |
| 0 | 1 | | | | |
| มี | ไม่มี | | | | |
| Level 4 ยึดหลักเพื่อความถูกต้อง | | | | | |
| Obj. | กล้าตัดสินใจ ปฏิบัติหน้าที่ด้วยความถูกต้องเป็นธรรม แม้อาจก่อความไม่พึงพอใจให้แก่ผู้เสียประโยชน์ | | | | |
| KPI | จำนวนข้อร้องเรียนเป็นลายลักษณ์อักษรที่ทำให้เกิดความเสียหายต่อผู้ใช้บริการหรือต่อองค์กร | | | | |
| Target | ไม่มี <table border="1" style="margin-left: 20px;"> <tr> <td style="text-align: center;">0</td> <td style="text-align: center;">1</td> </tr> <tr> <td style="text-align: center;">มี</td> <td style="text-align: center;">ไม่มี</td> </tr> </table> | 0 | 1 | มี | ไม่มี |
| 0 | 1 | | | | |
| มี | ไม่มี | | | | |
| Level 5 อุทิศตนเพื่อความยุติธรรม | | | | | |
| Obj. | ยืนหยัดพิทักษ์ผลประโยชน์และชื่อเสียงของประเทศชาติ แม้ในสถานการณ์ที่อาจเสี่ยงต่อความมั่นคงในตำแหน่งหน้าที่การงาน หรืออาจเสี่ยงภัยต่อชีวิต | | | | |
| KPI | จำนวนข้อร้องเรียนเป็นลายลักษณ์อักษรถึงการไม่ยืนหยัดพิทักษ์ผลประโยชน์ของประเทศชาติ | | | | |

| | | |
|--------|-----|-----|
| Target | ໄລ່ | |
| | 0 | 1 |
| | ໄລ່ | ໄລ່ |

C3 ชื่อสมรรถนะ : การสั่งสมความเชี่ยวชาญในงานอาชีพ (Expertise - EXP)

| | | | | | |
|---|--|---|---|-------|----|
| Level 1 แสดงความสนใจและติดตามความรู้ใหม่ๆ ในสาขาอาชีพของตนเองหรือที่เกี่ยวข้อง | | | | | |
| Obj. | 1. ศึกษาหาความรู้ สนใจเทคโนโลยีใหม่ๆ ในสาขาอาชีพของตน 2. พัฒนาความรู้ความสามารถของตนให้ดียิ่งขึ้นที่จะเป็นประโยชน์ต่อทางราชการ | | | | |
| KPI | 1. จำนวนครั้งที่เข้าร่วมอบรมสัมมนา 2. จำนวนองค์ความรู้ที่มีประโยชน์ต่อการปฏิบัติงานและมีการเผยแพร่หรือแลกเปลี่ยนผ่านการประชุม/เอกสาร/สื่อออนไลน์/website/blog | | | | |
| Target | 6 เรื่อง <table border="1"> <tr> <td>0</td> <td>1</td> </tr> <tr> <td><6</td> <td>≥6</td> </tr> </table> | 0 | 1 | <6 | ≥6 |
| 0 | 1 | | | | |
| <6 | ≥6 | | | | |
| Level 2 มีความรู้ในวิชาการ และเทคโนโลยีใหม่ๆ ในสาขาอาชีพของตน | | | | | |
| Obj. | แสดงให้เห็นการเชื่อมโยงขององค์ความรู้ใหม่กับงานในอาชีพของตนเอง | | | | |
| KPI | 1. การใช้งานเทคโนโลยีภายในองค์กรไม่น้อยกว่าร้อยละ 90 ประกอบด้วย e-Doc e-Portfolio 2. มีการแลกเปลี่ยนและการติดต่อสื่อสาร ผ่านทาง e-mail | | | | |
| Target | มี <table border="1"> <tr> <td>0</td> <td>1</td> </tr> <tr> <td>ไม่มี</td> <td>มี</td> </tr> </table> | 0 | 1 | ไม่มี | มี |
| 0 | 1 | | | | |
| ไม่มี | มี | | | | |
| Level 3 สามารถนำความรู้ วิทยาการหรือเทคโนโลยีใหม่ๆ มาปรับใช้กับการปฏิบัติหน้าที่ราชการ | | | | | |
| Obj. | สามารถนำความรู้ วิทยาการหรือเทคโนโลยีใหม่ๆ มาปรับใช้กับการปฏิบัติหน้าที่ราชการ | | | | |
| KPI | จำนวนองค์ความรู้ที่ได้สกัดและนำมาปรับใช้กับงาน (วัดระดับงาน) | | | | |
| Target | มี <table border="1"> <tr> <td>0</td> <td>1</td> </tr> <tr> <td>ไม่มี</td> <td>มี</td> </tr> </table> | 0 | 1 | ไม่มี | มี |
| 0 | 1 | | | | |
| ไม่มี | มี | | | | |
| Level 4 ศึกษาและพัฒนาตนเองให้มีความรู้ และความเชี่ยวชาญในงานมากขึ้นทั้งในเชิงลึก และเชิงกว้าง | | | | | |
| Obj. | พัฒนาตนเองให้มีความรู้และความเชี่ยวชาญในงานมากขึ้น | | | | |
| KPI | จำนวนกิจกรรมหรือกระบวนการทำงานที่แสดงให้เห็นว่ามีการพัฒนาความเชี่ยวชาญในงานมากขึ้น อย่างเป็นลายลักษณ์อักษร | | | | |
| Target | มี <table border="1"> <tr> <td>0</td> <td>1</td> </tr> <tr> <td>ไม่มี</td> <td>มี</td> </tr> </table> | 0 | 1 | ไม่มี | มี |
| 0 | 1 | | | | |
| ไม่มี | มี | | | | |
| Level 5 สนับสนุนการทำงานของคนในส่วนราชการที่เน้นความเชี่ยวชาญในวิทยาด้านต่างๆ | | | | | |

| | | | | | |
|--------|--|---|---|-------|----|
| Obj. | สนับสนุนให้เกิดบรรยากาศแห่งการพัฒนาความเชี่ยวชาญในองค์กร ด้วยการจัดสรรทรัพยากร เครื่องมือ อุปกรณ์ที่เอื้อต่อการพัฒนา | | | | |
| KPI | มีการนำเทคโนโลยี ความรู้ หรือวิทยาการใหม่ๆ มาใช้ในการปฏิบัติหน้าที่ราชการในงานอย่างต่อเนื่อง (น่านวัตกรรม) | | | | |
| Target | <table border="1" data-bbox="319 409 724 510"> <tr> <td data-bbox="319 409 520 459">0</td> <td data-bbox="521 409 724 459">1</td> </tr> <tr> <td data-bbox="319 461 520 510">ไม่มี</td> <td data-bbox="521 461 724 510">มี</td> </tr> </table> | 0 | 1 | ไม่มี | มี |
| 0 | 1 | | | | |
| ไม่มี | มี | | | | |

C4 ชื่อสมรรถนะ : จิตบริการ (Service Mind - SERV)

| | | | | | |
|--|---|---|---|----------|---------|
| Level 1 สามารถให้บริการที่ผู้รับบริการต้องการด้วยความเต็มใจ | | | | | |
| Obj. | ให้บริการที่เป็นมิตร และสุภาพ | | | | |
| KPI | จำนวนข้อร้องเรียนเป็นลายลักษณ์อักษรเกี่ยวกับการบริการที่ไม่เป็นมิตรและไม่สุภาพ หรือจำนวนครั้งที่ถูกกล่าวตำหนิเตือนโดยผู้บังคับบัญชาโดยมีเจ้าหน้าที่งานบุคคลเป็นพยาน | | | | |
| Target | 0 ครั้ง <table border="1"> <tr> <td>0</td> <td>1</td> </tr> <tr> <td>>3 ครั้ง</td> <td>3 ครั้ง</td> </tr> </table> | 0 | 1 | >3 ครั้ง | 3 ครั้ง |
| 0 | 1 | | | | |
| >3 ครั้ง | 3 ครั้ง | | | | |
| Level 2 ช่วยแก้ปัญหาให้แก่ผู้รับบริการ | | | | | |
| Obj. | สามารถช่วยแก้ปัญหาให้แก่ผู้ใช้บริการด้วยความเต็มใจ | | | | |
| KPI | ระดับความพึงพอใจในการให้บริการ | | | | |
| Target | ระดับความพึงพอใจ <table border="1"> <tr> <td>0</td> <td>1</td> </tr> <tr> <td><3</td> <td>>3</td> </tr> </table> | 0 | 1 | <3 | >3 |
| 0 | 1 | | | | |
| <3 | >3 | | | | |
| Level 3 ให้บริการที่เกินความคาดหวัง แม้ต้องใช้เวลาหรือความพยายามอย่างมาก | | | | | |
| Obj. | ให้บริการเกินความคาดหวัง | | | | |
| KPI | ระดับความพึงพอใจในการให้บริการ | | | | |
| Target | ระดับความพึงพอใจ <table border="1"> <tr> <td>0</td> <td>1</td> </tr> <tr> <td><3.5</td> <td>≥3.5</td> </tr> </table> | 0 | 1 | <3.5 | ≥3.5 |
| 0 | 1 | | | | |
| <3.5 | ≥3.5 | | | | |
| Level 4 เข้าใจและให้บริการที่ตรงตามความต้องการที่แท้จริงของผู้รับบริการได้ | | | | | |
| Obj. | เข้าใจและให้บริการที่ตรงตามความต้องการที่แท้จริงของผู้ใช้บริการ | | | | |
| KPI | ระดับความพึงพอใจในการให้บริการ | | | | |
| Target | ระดับความพึงพอใจ <table border="1"> <tr> <td>0</td> <td>1</td> </tr> <tr> <td><4</td> <td>>4</td> </tr> </table> | 0 | 1 | <4 | >4 |
| 0 | 1 | | | | |
| <4 | >4 | | | | |
| Level 5 ให้บริการที่เป็นประโยชน์อย่างแท้จริงให้แก่ผู้รับบริการ | | | | | |
| Obj. | มีการปรับเปลี่ยนวิธีการหรือขั้นตอนการให้บริการเพื่อประโยชน์ของผู้ใช้บริการ | | | | |
| KPI | จำนวนกิจกรรม/ชิ้นงาน/บริการ ที่มีการปรับเปลี่ยนเพื่อให้ประโยชน์กับผู้บริการ (รายบุคคล) | | | | |
| Target | มี <table border="1"> <tr> <td>0</td> <td>1</td> </tr> <tr> <td>ไม่มี</td> <td>มี</td> </tr> </table> | 0 | 1 | ไม่มี | มี |
| 0 | 1 | | | | |
| ไม่มี | มี | | | | |

C5 ชื่อสมรรถนะ : การมุ่งผลสัมฤทธิ์ (Achievement Motivation - ACH)

| | | | | | |
|---|--|---|---|-------|------|
| Level 1 แสดงความพยายามในการปฏิบัติหน้าที่ราชการให้ดี | | | | | |
| Obj. | 1. ปฏิบัติงานให้แล้วเสร็จตามกำหนดเวลา <u>หรือ</u> 2. การส่งรายงานประจำเดือนตรงตามเวลา | | | | |
| KPI | มีการบันทึกใน e-Portfolio และรายงานประจำเดือน | | | | |
| Target | มี <table border="1" style="margin-left: 20px;"> <tr> <td>0</td> <td>1</td> </tr> <tr> <td>ไม่มี</td> <td>มี</td> </tr> </table> | 0 | 1 | ไม่มี | มี |
| 0 | 1 | | | | |
| ไม่มี | มี | | | | |
| Level 2 สามารถทำงานได้ผลตามเป้าหมายที่ตั้งไว้ | | | | | |
| Obj. | ปฏิบัติงานอื่นๆ ที่ได้รับมอบหมายให้แล้วเสร็จตามกำหนดเวลา | | | | |
| KPI | จำนวนการปฏิบัติงานเสร็จตามกำหนดเวลา | | | | |
| Target | ร้อยละ <table border="1" style="margin-left: 20px;"> <tr> <td>0</td> <td>1</td> </tr> <tr> <td>< 80</td> <td>≥ 80</td> </tr> </table> | 0 | 1 | < 80 | ≥ 80 |
| 0 | 1 | | | | |
| < 80 | ≥ 80 | | | | |
| Level 3 สามารถปรับปรุงวิธีการทำงานเพื่อให้ได้ผลงานที่มีประสิทธิภาพมากยิ่งขึ้น | | | | | |
| Obj. | ปรับปรุงวิธีการทำงานให้ดีขึ้น หรือเสนอวิธีการทำงานใหม่ที่คาดว่าจะทำงานให้ดีขึ้น | | | | |
| KPI | จำนวนกิจกรรม/ชิ้นงาน/บริการ ที่มีการปรับเปลี่ยนเพื่อให้ประโยชน์กับผู้ให้บริการ (รายบุคคล) | | | | |
| Target | มี <table border="1" style="margin-left: 20px;"> <tr> <td>0</td> <td>1</td> </tr> <tr> <td>ไม่มี</td> <td>มี</td> </tr> </table> | 0 | 1 | ไม่มี | มี |
| 0 | 1 | | | | |
| ไม่มี | มี | | | | |
| Level 4 สามารถกำหนดเป้าหมาย รวมทั้งพัฒนางาน เพื่อให้ได้ผลงานที่โดดเด่นหรือแตกต่างอย่างมีนัยสำคัญ | | | | | |
| Obj. | พัฒนาระบบ ขั้นตอน วิธีการทำงานเพื่อให้ได้ผลงานที่โดดเด่น หรือแตกต่าง ไม่เคยมีผู้ใดทำได้มาก่อน ในหน่วยงานของตนเอง | | | | |
| KPI | จัดทำข้อเสนอแนะแนวทาง ขั้นตอนการดำเนินงาน โดยสรุปในรายงาน e-monthly report | | | | |
| Target | มี <table border="1" style="margin-left: 20px;"> <tr> <td>0</td> <td>1</td> </tr> <tr> <td>ไม่มี</td> <td>มี</td> </tr> </table> | 0 | 1 | ไม่มี | มี |
| 0 | 1 | | | | |
| ไม่มี | มี | | | | |
| Level 5 กล้าตัดสินใจ แม้ว่าการตัดสินใจนั้นจะมีความเสี่ยงเพื่อให้บรรลุเป้าหมายของหน่วยงาน หรือส่วนราชการ | | | | | |
| Obj. | บริหารจัดการและทุ่มเทเวลา เพื่อให้ได้ประโยชน์สูงสุดต่อภารกิจของหน่วยงาน | | | | |
| KPI | ร้อยละความสำเร็จในการแก้ไขปัญหา | | | | |
| Target | ความสำเร็จในการแก้ไขปัญหาจากรายงานประจำเดือน อย่างน้อยร้อยละ 80 | | | | |

สมรรถนะเฉพาะตามลักษณะงานที่ปฏิบัติ (Functional Competency)

กองบริการเทคโนโลยีสารสนเทศและการสื่อสาร

F1 ชื่อสมรรถนะ : ความเข้าใจองค์กรและระบบราชการ (Organizational Awareness)

| | | | | | |
|--|--|---|---|-------|-----|
| Level 1 เข้าใจโครงสร้างองค์กร | | | | | |
| Obj. | เข้าใจขั้นตอนการปฏิบัติงานที่เกี่ยวข้องกับงานของตนเอง | | | | |
| KPI | จำนวนครั้งที่ไม่ทำตามระเบียบปฏิบัติ (PM) และขั้นตอนการดำเนินงาน (WI) โดยไม่ส่งผลกระทบต่อ การปฏิบัติงาน | | | | |
| Target | มี <table border="1" style="margin-left: 20px;"> <tr> <td>0</td> <td>1</td> </tr> <tr> <td>ไม่มี</td> <td>มี</td> </tr> </table> | 0 | 1 | ไม่มี | มี |
| 0 | 1 | | | | |
| ไม่มี | มี | | | | |
| Level 2 เข้าใจความสัมพันธ์เชิงอำนาจที่ไม่เป็นทางการ | | | | | |
| Obj. | เข้าใจความสัมพันธ์เชิงอำนาจที่ไม่เป็นทางการในแง่ของประสบการณ์หรือความเชี่ยวชาญในการปฏิบัติ และนำความเข้าใจนี้มาใช้ประโยชน์โดยมุ่งผลสัมฤทธิ์ของงาน | | | | |
| KPI | จำนวนครั้งที่ไม่ปฏิบัติงานเป็นไปตามลำดับสายงานการบังคับบัญชา | | | | |
| Target | มี <table border="1" style="margin-left: 20px;"> <tr> <td>0</td> <td>1</td> </tr> <tr> <td>>2</td> <td>≤ 2</td> </tr> </table> | 0 | 1 | >2 | ≤ 2 |
| 0 | 1 | | | | |
| >2 | ≤ 2 | | | | |
| Level 3 เข้าใจวัฒนธรรมองค์กร | | | | | |
| Obj. | การให้ความร่วมมือด้านทำงานและกิจกรรม (Teamwork) | | | | |
| KPI | จำนวนครั้งที่ไม่เข้าร่วม/ไม่ให้ความร่วมมือ โดยไม่มีเหตุผลอันสมควร | | | | |
| Target | มี <table border="1" style="margin-left: 20px;"> <tr> <td>0</td> <td>1</td> </tr> <tr> <td>>2</td> <td>≤ 2</td> </tr> </table> | 0 | 1 | >2 | ≤ 2 |
| 0 | 1 | | | | |
| >2 | ≤ 2 | | | | |
| Level 4 เข้าใจความสัมพันธ์ของผู้มีบทบาทสำคัญในองค์กร | | | | | |
| Obj. | รับรู้และเข้าใจความสัมพันธ์เชิงอำนาจของผู้มีบทบาทสำคัญในองค์กรเพื่อประโยชน์ในการผลักดัน ภารกิจตามหน้าที่รับผิดชอบให้เกิดประสิทธิผล | | | | |
| KPI | จำนวนการเสนอข้อคิดเห็นหรือข้อเสนอแนะอันเป็นประโยชน์ต่อองค์กร | | | | |
| Target | มี <table border="1" style="margin-left: 20px;"> <tr> <td>0</td> <td>1</td> </tr> <tr> <td>ไม่มี</td> <td>มี</td> </tr> </table> | 0 | 1 | ไม่มี | มี |
| 0 | 1 | | | | |
| ไม่มี | มี | | | | |
| Level 5 เข้าใจสาเหตุพื้นฐานของพฤติกรรมองค์กร | | | | | |
| Obj. | เข้าใจพื้นฐานของพฤติกรรมองค์กรในหน่วยงานของตนและของภาครัฐโดยรวมตลอดจนปัญหาและ โอกาสที่มีอยู่ และนำความเข้าใจนี้มาขับเคลื่อนการปฏิบัติงานในส่วนที่ตนดูแลรับผิดชอบอยู่อย่าง เป็นระบบ | | | | |

| | | |
|--------|--|----|
| KPI | จำนวนการปรับปรุงแผนการดำเนินการที่สอดคล้องและรองรับสถานการณ์อย่างต่อเนื่อง | |
| Target | มี | |
| | 0 | 1 |
| | ไม่มี | มี |

F2 ชื่อสมรรถนะ : การใส่ใจและพัฒนาผู้อื่น (Caring Other)

| | | | | | | | |
|---|---|----|--|---|---|-------|----|
| Level 1 ใส่ใจให้ความสำคัญในการส่งเสริมและพัฒนาผู้อื่น | | | | | | | |
| Obj. | สนับสนุนให้ผู้อื่นพัฒนาศักยภาพ | | | | | | |
| KPI | จำนวนการแลกเปลี่ยนเรียนรู้ร่วมกัน (ภาพรวมของงาน) | | | | | | |
| Target | <table border="1"> <tr> <td>มี</td> <td></td> </tr> <tr> <td>0</td> <td>1</td> </tr> <tr> <td>ไม่มี</td> <td>มี</td> </tr> </table> | มี | | 0 | 1 | ไม่มี | มี |
| มี | | | | | | | |
| 0 | 1 | | | | | | |
| ไม่มี | มี | | | | | | |
| Level 2 สอนหรือให้คำแนะนำเพื่อพัฒนาให้ผู้อื่นมีศักยภาพหรือมีสุขภาวะทั้งทางปัญญา ร่างกาย จิตใจหรือทัศนคติที่ดี | | | | | | | |
| Obj. | ให้คำแนะนำเกี่ยวกับการปฏิบัติงาน หรือชี้แนะแหล่งข้อมูลที่เป็นประโยชน์ต่อการพัฒนาผู้อื่น | | | | | | |
| KPI | จำนวนครั้งที่แนะนำหรือให้คำปรึกษาให้แก่ผู้อื่นเพื่อการพัฒนาตนเอง | | | | | | |
| Target | <table border="1"> <tr> <td>มี</td> <td></td> </tr> <tr> <td>0</td> <td>1</td> </tr> <tr> <td>ไม่มี</td> <td>มี</td> </tr> </table> | มี | | 0 | 1 | ไม่มี | มี |
| มี | | | | | | | |
| 0 | 1 | | | | | | |
| ไม่มี | มี | | | | | | |
| Level 3 มีส่วนสนับสนุนในการพัฒนาผู้อื่น | | | | | | | |
| Obj. | ส่งเสริมและมีส่วนร่วมในการแลกเปลี่ยนเรียนรู้หรือประสบการณ์เพื่อให้ผู้อื่นได้มีโอกาสได้ถ่ายทอดและเรียนรู้วิธีพัฒนาศักยภาพหรือ ทัศนคติที่ดี | | | | | | |
| KPI | จำนวนการเข้าร่วมกิจกรรมถ่ายทอดและเรียนรู้วิธีการพัฒนาศักยภาพแก่เพื่อนร่วมงาน | | | | | | |
| Target | <table border="1"> <tr> <td>มี</td> <td></td> </tr> <tr> <td>0</td> <td>1</td> </tr> <tr> <td>ไม่มี</td> <td>มี</td> </tr> </table> | มี | | 0 | 1 | ไม่มี | มี |
| มี | | | | | | | |
| 0 | 1 | | | | | | |
| ไม่มี | มี | | | | | | |
| Level 4 ติดตามและให้คำติชมเพื่อส่งเสริมการพัฒนาอย่างต่อเนื่อง | | | | | | | |
| Obj. | ติดตามและให้คำติชมเพื่อส่งเสริมการพัฒนาอย่างต่อเนื่อง | | | | | | |
| KPI | มีแผนในการพัฒนาศักยภาพแก่เพื่อนร่วมงานที่ต่อยอดจากกิจกรรมครั้งก่อน | | | | | | |
| Target | <table border="1"> <tr> <td>มี</td> <td></td> </tr> <tr> <td>0</td> <td>1</td> </tr> <tr> <td>ไม่มี</td> <td>มี</td> </tr> </table> | มี | | 0 | 1 | ไม่มี | มี |
| มี | | | | | | | |
| 0 | 1 | | | | | | |
| ไม่มี | มี | | | | | | |
| Level 5 มุ่งเน้นการพัฒนาจากรากของปัญหา หรือความต้องการที่แท้จริง | | | | | | | |
| Obj. | ค้นคว้าสร้างสรรค์วิธีการใหม่ๆ ในการพัฒนาศักยภาพ สุขภาวะ หรือทัศนคติที่ดี ซึ่งตรงกับปัญหาหรือความต้องการที่แท้จริงของผู้อื่น | | | | | | |
| KPI | จำนวนการเสนอวิธีหรือขั้นตอนการให้บริการที่ปรับปรุงเพื่อเพิ่มประสิทธิภาพการทำงาน | | | | | | |
| Target | <table border="1"> <tr> <td>มี</td> <td></td> </tr> <tr> <td>0</td> <td>1</td> </tr> <tr> <td>ไม่มี</td> <td>มี</td> </tr> </table> | มี | | 0 | 1 | ไม่มี | มี |
| มี | | | | | | | |
| 0 | 1 | | | | | | |
| ไม่มี | มี | | | | | | |

F3 ชื่อสมรรถนะ : การดำเนินการเชิงรุก (Proactiveness)

| | | | | | |
|---|--|---|---|-------|----|
| Level 1 รู้จักการวางแผนการทำงานในหน้าที่อย่างมีประสิทธิภาพ | | | | | |
| Obj. | รู้จักประเมินปัญหา อุปสรรคในการปฏิบัติงาน และลงมือหาวิธีแก้ไขโดยไม่รอช้า | | | | |
| KPI | มีแผนปฏิบัติงานและกำหนดระยะเวลาในการปฏิบัติงาน | | | | |
| Target | มี <table border="1" style="margin-left: 20px;"> <tr> <td style="text-align: center;">0</td> <td style="text-align: center;">1</td> </tr> <tr> <td style="text-align: center;">ไม่มี</td> <td style="text-align: center;">มี</td> </tr> </table> | 0 | 1 | ไม่มี | มี |
| 0 | 1 | | | | |
| ไม่มี | มี | | | | |
| Level 2 จัดการปัญหาเฉพาะหน้าหรือเหตุวิกฤต | | | | | |
| Obj. | การจัดการปัญหาเฉพาะหน้าหรือเหตุวิกฤต | | | | |
| KPI | จำนวนครั้งที่มีการจัดการปัญหาเฉพาะหน้าได้อย่างสำเร็จ | | | | |
| Target | มี <table border="1" style="margin-left: 20px;"> <tr> <td style="text-align: center;">0</td> <td style="text-align: center;">1</td> </tr> <tr> <td style="text-align: center;">ไม่มี</td> <td style="text-align: center;">มี</td> </tr> </table> | 0 | 1 | ไม่มี | มี |
| 0 | 1 | | | | |
| ไม่มี | มี | | | | |
| Level 3 เตรียมการล่วงหน้า เพื่อสร้างโอกาส หรือหลีกเลี่ยงปัญหาระยะสั้น | | | | | |
| Obj. | มีการวางแผนคาดการณ์และเตรียมการล่วงหน้าเพื่อสร้างโอกาส หรือหลีกเลี่ยงปัญหาระยะสั้นกับการปฏิบัติหน้าที่ราชการ | | | | |
| KPI | มีการวางแผนและคาดการณ์และเตรียมการล่วงหน้า 3 เดือน | | | | |
| Target | มี <table border="1" style="margin-left: 20px;"> <tr> <td style="text-align: center;">0</td> <td style="text-align: center;">1</td> </tr> <tr> <td style="text-align: center;">ไม่มี</td> <td style="text-align: center;">มี</td> </tr> </table> | 0 | 1 | ไม่มี | มี |
| 0 | 1 | | | | |
| ไม่มี | มี | | | | |
| Level 4 เตรียมการล่วงหน้า เพื่อสร้างโอกาส หรือหลีกเลี่ยงปัญหาที่อาจเกิดขึ้นในระยะยาว | | | | | |
| Obj. | มีการวางแผนคาดการณ์และเตรียมการล่วงหน้าเพื่อสร้างโอกาส หรือหลีกเลี่ยงปัญหา | | | | |
| KPI | มีการวางแผนและคาดการณ์และเตรียมการล่วงหน้า | | | | |
| Target | มี <table border="1" style="margin-left: 20px;"> <tr> <td style="text-align: center;">0</td> <td style="text-align: center;">1</td> </tr> <tr> <td style="text-align: center;">ไม่มี</td> <td style="text-align: center;">มี</td> </tr> </table> | 0 | 1 | ไม่มี | มี |
| 0 | 1 | | | | |
| ไม่มี | มี | | | | |
| Level 5 เตรียมการล่วงหน้า เพื่อสร้างโอกาส และริเริ่มสร้างสรรค์ทางออกที่หลากหลาย | | | | | |
| Obj. | มีการวางแผนคาดการณ์และเตรียมการล่วงหน้าเพื่อสร้างโอกาส หรือหลีกเลี่ยงปัญหาระยะ 12 เดือนกับการปฏิบัติหน้าที่ราชการ | | | | |
| KPI | มีการวางแผนและคาดการณ์และเตรียมการล่วงหน้า มากกว่า 12 เดือนข้างหน้า | | | | |
| Target | มี <table border="1" style="margin-left: 20px;"> <tr> <td style="text-align: center;">0</td> <td style="text-align: center;">1</td> </tr> <tr> <td style="text-align: center;">ไม่มี</td> <td style="text-align: center;">มี</td> </tr> </table> | 0 | 1 | ไม่มี | มี |
| 0 | 1 | | | | |
| ไม่มี | มี | | | | |

F4 ชื่อสมรรถนะ : การสร้างสัมพันธ์ภาพ (Relationship Building)

| | | | | | |
|---|--|---|---|-------|----|
| Level 1 สร้างและรักษาการติดต่อกับผู้ที่เกี่ยวข้องกับงาน | | | | | |
| Obj. | สร้างและรักษาการติดต่อกับผู้ที่เกี่ยวข้องกับงาน | | | | |
| KPI | มีข้อมูลการติดต่อกับผู้ที่เกี่ยวข้องเพื่อประโยชน์ในงาน | | | | |
| Target | มี <table border="1" style="margin-left: 20px;"> <tr> <td style="text-align: center;">0</td> <td style="text-align: center;">1</td> </tr> <tr> <td style="text-align: center;">ไม่มี</td> <td style="text-align: center;">มี</td> </tr> </table> | 0 | 1 | ไม่มี | มี |
| 0 | 1 | | | | |
| ไม่มี | มี | | | | |
| Level 2 สร้างและรักษาความสัมพันธ์ที่ดีกับผู้ที่เกี่ยวข้องกับงานอย่างใกล้ชิด | | | | | |
| Obj. | รักษาความสัมพันธ์ที่ดีกับผู้ที่เกี่ยวข้องกับงาน | | | | |
| KPI | เข้าร่วมกิจกรรมของกอง/ กิจกรรมของงาน | | | | |
| Target | มี <table border="1" style="margin-left: 20px;"> <tr> <td style="text-align: center;">0</td> <td style="text-align: center;">1</td> </tr> <tr> <td style="text-align: center;">ไม่มี</td> <td style="text-align: center;">มี</td> </tr> </table> | 0 | 1 | ไม่มี | มี |
| 0 | 1 | | | | |
| ไม่มี | มี | | | | |
| Level 3 สร้างและรักษาการติดต่อสัมพันธ์ทางสังคม | | | | | |
| Obj. | เข้าร่วมกิจกรรมทางสังคมในวงกว้างเพื่อประโยชน์ในงาน | | | | |
| KPI | เข้าร่วมกิจกรรมบริการวิชาการ ศิลปวัฒนธรรมของมหาวิทยาลัยหรือชุมชน | | | | |
| Target | มี <table border="1" style="margin-left: 20px;"> <tr> <td style="text-align: center;">0</td> <td style="text-align: center;">1</td> </tr> <tr> <td style="text-align: center;">ไม่มี</td> <td style="text-align: center;">มี</td> </tr> </table> | 0 | 1 | ไม่มี | มี |
| 0 | 1 | | | | |
| ไม่มี | มี | | | | |
| Level 4 สร้างหรือรักษาความสัมพันธ์ฉันท์มิตร | | | | | |
| Obj. | สร้างหรือรักษามิตรภาพระหว่างงานภายในองค์กร | | | | |
| KPI | มีการส่งเสริมสัมพันธ์ภาพระหว่างงานภายในองค์กร | | | | |
| Target | มี <table border="1" style="margin-left: 20px;"> <tr> <td style="text-align: center;">0</td> <td style="text-align: center;">1</td> </tr> <tr> <td style="text-align: center;">ไม่มี</td> <td style="text-align: center;">มี</td> </tr> </table> | 0 | 1 | ไม่มี | มี |
| 0 | 1 | | | | |
| ไม่มี | มี | | | | |
| Level 5 รักษาความสัมพันธ์ฉันท์มิตรในระยะยาว | | | | | |
| Obj. | รักษาความสัมพันธ์ฉันท์มิตรในระยะยาวถึงแม้จะไม่มีติดต่อกับงานก็ยังมีกรปฏิบัติสัมพันธ์กันอยู่ | | | | |
| KPI | ความสม่ำเสมอในการรักษาสัมพันธ์ภาพ | | | | |
| Target | มี <table border="1" style="margin-left: 20px;"> <tr> <td style="text-align: center;">0</td> <td style="text-align: center;">1</td> </tr> <tr> <td style="text-align: center;">ไม่มี</td> <td style="text-align: center;">มี</td> </tr> </table> | 0 | 1 | ไม่มี | มี |
| 0 | 1 | | | | |
| ไม่มี | มี | | | | |

F5 ชื่อสมรรถนะ : การตรวจสอบความถูกต้องตามกระบวนการงาน (Concern for Order)

| | | | | | |
|--|---|---|---|----------|---------|
| Level 1 ตั้งใจทำงานให้ถูกต้องตามแนวปฏิบัติหรือกฎ ระเบียบ | | | | | |
| Obj. | ตั้งใจทำงานให้ถูกต้องตามแนวปฏิบัติหรือกฎ ระเบียบ | | | | |
| KPI | จำนวนครั้งที่ทำงานผิดพลาดซ้ำเดิม | | | | |
| Target | 2 ครั้ง/ 6 เดือน <table border="1"> <tr> <td>0</td> <td>1</td> </tr> <tr> <td>≥2 ครั้ง</td> <td><2ครั้ง</td> </tr> </table> | 0 | 1 | ≥2 ครั้ง | <2ครั้ง |
| 0 | 1 | | | | |
| ≥2 ครั้ง | <2ครั้ง | | | | |
| Level 2 ตรวจสอบความถูกต้องของงานที่ตนรับผิดชอบ | | | | | |
| Obj. | ตรวจสอบความละเอียดรอบครอบเพื่อให้งานมีคุณภาพ | | | | |
| KPI | จำนวนครั้งของงานที่ต้องแก้ไขหลังจากสิ้นกระบวนการแล้ว | | | | |
| Target | ร้อยละ 10 <table border="1"> <tr> <td>0</td> <td>1</td> </tr> <tr> <td>>10</td> <td>≤10</td> </tr> </table> | 0 | 1 | >10 | ≤10 |
| 0 | 1 | | | | |
| >10 | ≤10 | | | | |
| Level 3 ดูแลความถูกต้องของงานทั้งของตนเองและผู้อื่นที่อยู่ในความรับผิดชอบของตน | | | | | |
| Obj. | ตรวจสอบความถูกต้องของตนเองและของผู้อื่นที่อยู่ในความรับผิดชอบของตน | | | | |
| KPI | มีการประชุมหรือมีการส่งงานให้แก่เพื่อนร่วมงานทวนสอบ | | | | |
| Target | มี <table border="1"> <tr> <td>0</td> <td>1</td> </tr> <tr> <td>ไม่มี</td> <td>มี</td> </tr> </table> | 0 | 1 | ไม่มี | มี |
| 0 | 1 | | | | |
| ไม่มี | มี | | | | |
| Level 4 ตรวจสอบความถูกต้องรวมถึงคุณภาพของข้อมูลหรือโครงการ | | | | | |
| Obj. | ตรวจสอบความคืบหน้าของโครงการ | | | | |
| KPI | รายงานความคืบหน้าของโครงการที่ตนเองรับผิดชอบภายในสัปดาห์สุดท้ายของเดือน | | | | |
| Target | มี <table border="1"> <tr> <td>0</td> <td>1</td> </tr> <tr> <td>ไม่มี</td> <td>มี</td> </tr> </table> | 0 | 1 | ไม่มี | มี |
| 0 | 1 | | | | |
| ไม่มี | มี | | | | |
| Level 5 พัฒนาระบบการตรวจสอบความถูกต้องของกระบวนการงาน | | | | | |
| Obj. | พัฒนาระบบการตรวจสอบ เพื่อความถูกต้องตามขั้นตอน และเพิ่มคุณภาพของข้อมูล | | | | |
| KPI | มีการพัฒนาระบบการตรวจสอบ เพื่อความถูกต้องตามขั้นตอน และเพิ่มคุณภาพของข้อมูล | | | | |
| Target | มี <table border="1"> <tr> <td>0</td> <td>1</td> </tr> <tr> <td>ไม่มี</td> <td>มี</td> </tr> </table> | 0 | 1 | ไม่มี | มี |
| 0 | 1 | | | | |
| ไม่มี | มี | | | | |

สมรรถนะทางการบริหาร (Managerial Competency)

กองบริการเทคโนโลยีสารสนเทศและการสื่อสาร

M1 ชื่อสมรรถนะ : ความสามารถในการนำพางค์กรอย่างต่อเนื่อง (Leadership - LED)

| | | | | | |
|--|--|---|---|-------|----|
| Level 1 ดำเนินการประชุมได้ดีและแจ้งข่าวสารความเป็นไปโดยตลอด | | | | | |
| Obj. | มีการดำเนินการประชุมให้เป็นไปตามวาระ วัตถุประสงค์ และเวลา ตลอดจนมอบหมายงาน มีการแจ้งข่าวสารให้ผู้เกี่ยวข้องได้รับทราบหรือตัดสินใจ และสามารถอธิบายเหตุผลในการตัดสินใจให้ผู้ที่เกี่ยวข้องทราบ | | | | |
| KPI | มีการจัดประชุมภายในงาน | | | | |
| Target | มี <table border="1" style="margin-left: 20px;"> <tr> <td style="text-align: center;">0</td> <td style="text-align: center;">1</td> </tr> <tr> <td style="text-align: center;">ไม่มี</td> <td style="text-align: center;">มี</td> </tr> </table> | 0 | 1 | ไม่มี | มี |
| 0 | 1 | | | | |
| ไม่มี | มี | | | | |
| Level 2 เป็นผู้นำในการทำงานของกลุ่มและใช้อำนาจอย่างยุติธรรม | | | | | |
| Obj. | กำหนดเป้าหมาย ทิศทางที่ชัดเจน เลือกคนให้เหมาะสมกับงาน สร้างขวัญกำลังใจในการปฏิบัติงาน และปฏิบัติต่อสมาชิกในทีมด้วยความยุติธรรม | | | | |
| KPI | มีการรับฟังความเห็นของผู้อื่นอย่างสม่ำเสมอ | | | | |
| Target | มี <table border="1" style="margin-left: 20px;"> <tr> <td style="text-align: center;">0</td> <td style="text-align: center;">1</td> </tr> <tr> <td style="text-align: center;">ไม่มี</td> <td style="text-align: center;">มี</td> </tr> </table> | 0 | 1 | ไม่มี | มี |
| 0 | 1 | | | | |
| ไม่มี | มี | | | | |
| Level 3 ให้การดูแลและช่วยเหลือทีมงาน | | | | | |
| Obj. | เป็นที่ปรึกษาและช่วยเหลือทีมงาน จัดหาบุคลากร ทรัพยากร หรือข้อมูลที่สำคัญมาให้ทีมงาน | | | | |
| KPI | มีความสม่ำเสมอในการเป็นที่ปรึกษาและช่วยเหลือทีมงาน | | | | |
| Target | มี <table border="1" style="margin-left: 20px;"> <tr> <td style="text-align: center;">0</td> <td style="text-align: center;">1</td> </tr> <tr> <td style="text-align: center;">ไม่มี</td> <td style="text-align: center;">มี</td> </tr> </table> | 0 | 1 | ไม่มี | มี |
| 0 | 1 | | | | |
| ไม่มี | มี | | | | |
| Level 4 ประพฤติตนสมกับเป็นผู้นำ | | | | | |
| Obj. | กำหนดธรรมเนียมปฏิบัติ หรือประพฤติกปฏิบัติตนเป็นแบบอย่างที่ดี | | | | |
| KPI | มีความเป็นผู้นำในการสร้างแรงจูงใจและสร้างวัฒนธรรมขององค์กร ส่งเสริมให้เกิดการเรียนรู้และเกิดการพัฒนาดังอย่างต่อเนื่อง | | | | |
| Target | มี <table border="1" style="margin-left: 20px;"> <tr> <td style="text-align: center;">0</td> <td style="text-align: center;">1</td> </tr> <tr> <td style="text-align: center;">ไม่มี</td> <td style="text-align: center;">มี</td> </tr> </table> | 0 | 1 | ไม่มี | มี |
| 0 | 1 | | | | |
| ไม่มี | มี | | | | |
| Level 5 นำทีมงานให้ก้าวไปสู่พันธกิจของมหาวิทยาลัย | | | | | |

| | | | | | |
|--------|--|---|---|-------|----|
| Obj. | สามารถรวมใจและส่งเสริมให้เกิดแรงบันดาลใจให้ทีมงานเกิดความมั่นใจในการปฏิบัติภารกิจให้สำเร็จ ลุล่วง เล็งเห็นการเปลี่ยนแปลงในอนาคต และมีวิสัยทัศน์ในการสร้างกลยุทธ์เพื่อรับมือกับการเปลี่ยนแปลงนั้น | | | | |
| KPI | สามารถทำให้ผู้อื่นเข้าใจการปรับเปลี่ยนที่จะเกิดขึ้น และมีการวางแผนงานที่ดีเพื่อรับการปรับเปลี่ยน | | | | |
| Target | <table border="1" data-bbox="325 409 734 510"> <tr> <td data-bbox="325 409 528 461">0</td> <td data-bbox="528 409 734 461">1</td> </tr> <tr> <td data-bbox="325 461 528 510">ไม่มี</td> <td data-bbox="528 461 734 510">มี</td> </tr> </table> | 0 | 1 | ไม่มี | มี |
| 0 | 1 | | | | |
| ไม่มี | มี | | | | |

M2 ชื่อสมรรถนะ : ทักษะในการบริหาร (Skills in Management and Administration)

| | | | | | |
|--|--|---|---|-------|----|
| Level 1 เข้าใจแผนกลยุทธ์ แผนปฏิบัติการ วิสัยทัศน์ พันธกิจของมหาวิทยาลัยและกอง | | | | | |
| Obj. | มีความเข้าใจในวิสัยทัศน์ พันธกิจ ของมหาวิทยาลัยเป็นอย่างดี เข้าใจและสามารถประยุกต์สร้างกลยุทธ์ต่างๆ สร้างแผนปฏิบัติการเพื่อให้บรรลุตามพันธกิจและเป้าประสงค์ของมหาวิทยาลัย และมีการดำเนินการตามแผนกลยุทธ์ แผนปฏิบัติการ อย่างรายรื่น | | | | |
| KPI | มีการสร้างแผนปฏิบัติการเพื่อให้บรรลุตามพันธกิจ เป้าหมายขององค์กร | | | | |
| Target | มี <table border="1" style="margin-left: 20px;"> <tr> <td>0</td> <td>1</td> </tr> <tr> <td>ไม่มี</td> <td>มี</td> </tr> </table> | 0 | 1 | ไม่มี | มี |
| 0 | 1 | | | | |
| ไม่มี | มี | | | | |
| Level 2 สามารถกระตุ้น และให้ข้อเสนอแนะหรือใช้เครื่องมือต่างๆ ในการบริหารงาน | | | | | |
| Obj. | ดำเนินการกระตุ้น สร้างแรงบันดาลใจ พร้อมจัดหาเครื่องมือ อุปกรณ์ที่ช่วยบริหารจัดการได้อย่างมีประสิทธิภาพ เหมาะสม สามารถให้ข้อเสนอแนะ แนวทางวิธีการ และแหล่งข้อมูล ในการบริหารจัดการ เพื่อเพิ่มประสิทธิภาพการทำงานอันมีผลทำให้เกิดการเพิ่มขึ้นของผลลัพธ์และผลผลิต สามารถเชื่อมโยง ประยุกต์ข้อมูล สถานการณ์ให้สัมพันธ์กับการเพิ่มประสิทธิภาพการทำงาน | | | | |
| KPI | มีความสม่ำเสมอในการให้ข้อเสนอแนะ แนวทาง วิธีการหรือแหล่งข้อมูลในการบริหารจัดการเพื่อเพิ่มประสิทธิภาพการทำงาน | | | | |
| Target | มี <table border="1" style="margin-left: 20px;"> <tr> <td>0</td> <td>1</td> </tr> <tr> <td>ไม่มี</td> <td>มี</td> </tr> </table> | 0 | 1 | ไม่มี | มี |
| 0 | 1 | | | | |
| ไม่มี | มี | | | | |
| Level 3 สามารถสร้างแรงบันดาลใจพร้อมมีข้อเสนอแนะคำอธิบายวิธีการตลอดจนการจัดการข้อมูล หรือ สถานการณ์ที่มีความยุ่งยากซับซ้อนให้ง่ายขึ้น เพื่อให้การปฏิบัติงานบรรลุตามเป้าหมายที่กำหนดไว้ | | | | | |
| Obj. | สร้างแรงบันดาลใจให้ทุกคนมุ่งมั่น ฝ่าฟันอุปสรรคทั้งปวงเพื่อการดำเนินงานไปได้ สามารถอธิบาย ข้อมูล เสนอแนะวิธีการและแนวทางการจัดการหรือสถานการณ์ที่ยุ่งยากซับซ้อนให้ง่ายขึ้นและทุกคน เข้าใจได้ สามารถสังเคราะห์ข้อมูล สรุปแนวคิด ทฤษฎี | | | | |
| KPI | มีความสามารถในการให้คำปรึกษา เสนอแนะแนวทางในการแก้ไขปัญหาหรือสถานการณ์ที่ยุ่งยาก ซับซ้อน และสามารถสร้างขวัญกำลังใจให้แก่ทุกคนได้เป็นอย่างดี | | | | |
| Target | มี <table border="1" style="margin-left: 20px;"> <tr> <td>0</td> <td>1</td> </tr> <tr> <td>ไม่มี</td> <td>มี</td> </tr> </table> | 0 | 1 | ไม่มี | มี |
| 0 | 1 | | | | |
| ไม่มี | มี | | | | |
| Level 4 สามารถบริหารจัดการตามอำนาจหน้าที่ พร้อมตรวจสอบผลการดำเนินงาน | | | | | |
| Obj. | มีการดำเนินงานตามมาตรฐาน กฎ ระเบียบ ข้อบังคับ มอบหมายการดำเนินการบางส่วน ให้ผู้อื่นหรือผู้มีอำนาจรองลงมาดำเนินการแทนได้ เพื่อประสิทธิภาพการดำเนินงาน มีการกำหนดแนวทางการปฏิบัติ หน้าที่ราชการไว้เป็นมาตรฐาน สามารถติดตาม ควบคุม ตรวจสอบได้ | | | | |

| | | |
|--|---|----|
| KPI | มีการมอบหมายการดำเนินการบางส่วนให้ผู้อื่น หรือผู้มีอำนาจรองลงมาดำเนินการแทนได้เพื่อประสิทธิภาพการดำเนินงาน และตั้งใจพัฒนาผู้ใต้บังคับบัญชาให้มีศักยภาพ | |
| Target | มี | |
| | 0 | 1 |
| | ไม่มี | มี |
| Level 5 สามารถแก้ไขปัญหาหรือจุดอ่อนของมหาวิทยาลัยและของระบบราชการ พร้อมจัดอบรมเพื่อการสร้างเสริมสมรรถนะ | | |
| Obj. | มีความเข้าใจและสามารถอธิบายถึงโครงสร้างมหาวิทยาลัย การบังคับบัญชา กฎ ระเบียบ นโยบาย และขั้นตอนในการปฏิบัติงาน เพื่อประโยชน์ในการปฏิบัติราชการ มีความเข้าใจและมีสัมพันธภาพระหว่างบุคคลในมหาวิทยาลัย ระบุว่าผู้ใดมีอำนาจตัดสินใจในระดับต่างๆ นำมาใช้ประโยชน์เพื่อมุ่งผลสัมฤทธิ์ของมหาวิทยาลัย | |
| KPI | มีความรู้และเข้าใจนโยบายของมหาวิทยาลัย รวมทั้งขั้นตอนในการปฏิบัติงานว่ามีความเกี่ยวข้องกับหน้าที่ความรับผิดชอบขององค์กรอย่างไร สามารถนำประสบการณ์มาประยุกต์ใช้ในการกำหนดกลยุทธ์ขององค์กร และสามารถบูรณาการองค์ความรู้ใหม่มาใช้ในการกำหนดกลยุทธ์ได้ | |
| Target | มี | |
| | 0 | 1 |
| | ไม่มี | มี |

ภาคผนวก

โครงการตามแผนปฏิบัติการปี 2558
กองบริการเทคโนโลยีสารสนเทศและการสื่อสาร

| ลำดับ | ชื่อโครงการ | ระยะเวลา ดำเนินการ | งบประมาณ (บาท) | ผู้รับผิดชอบหลัก |
|--|---|-----------------------|-------------------|------------------------|
| 1. โครงการสนับสนุนการผลิตบัณฑิต | | | | |
| 1.1 | โครงการจัดสอบวัดความรู้ด้านคอมพิวเตอร์และเทคโนโลยีสารสนเทศสำหรับนิสิตระดับปริญญาตรี มหาวิทยาลัยนเรศวร | ต.ค. 57 – ก.ย. 58 | 50,000 | ตฤวิศ ภาชนะพรรณ |
| 1.2 | โครงการปรับปรุงระบบเครือข่ายคอมพิวเตอร์ของมหาวิทยาลัย ปีงบประมาณ 2558 | ต.ค. 57 – ก.ย. 58 | - | สุเมธ ขวัญเมือง |
| 1.2 | โครงการพัฒนาศักยภาพบุคลากรและนิสิตด้านคอมพิวเตอร์ | ม.ค. – ก.ย. 58 | 51,800 | จินตนา ชัยรัตนศักดิ์ |
| 1.3 | โครงการประกวด NU Mail Service Clip | ม.ค. – เม.ย. 58 | 10,000 | ธงชัย วิไลวิทย์ |
| 1.4 | โครงการพัฒนาศักยภาพนิสิตสำหรับการสอบแข่งขัน Microsoft Office | ม.ค. – ก.ค. 58 | 28,000 | จินตนา ชัยรัตนศักดิ์ |
| 2. โครงการพัฒนาระบบสารสนเทศ | | | | |
| 2.1 | โครงการพัฒนาระบบสารสนเทศ | ต.ค. 57 – ก.ย. 58 | - | นันทวรรณ ประภัก์ราษฎร์ |
| 3. โครงการพัฒนาฐานข้อมูล | | | | |
| 3.1 | โครงการพัฒนาฐานข้อมูล | ต.ค. 57 – ก.ย. 58 | - | นันทวรรณ ประภัก์ราษฎร์ |
| 4. โครงการพัฒนากระบวนการจัดการเรียนการสอน | | | | |
| 4.1 | โครงการสัมมนาการพัฒนาสื่อเทคโนโลยีสารสนเทศเพื่อการเรียนการสอนในอนาคต | ต.ค. 57 – ก.ย. 58 | 16,000 | ปริญญา ตากกล้า |
| 4.2 | โครงการพัฒนาบทเรียนอิเล็กทรอนิกส์ รายวิชาศึกษาทั่วไป | ต.ค. 57 – ก.ย. 58 | - | สิงห์อดุล สมพมิตร |
| 5. โครงการพัฒนาคุณภาพองค์กร | | | | |
| 5.1 | โครงการจัดการความรู้ภายในหน่วยงาน | ต.ค. 57 – ก.ย. 58 | - | สุเมธ ขวัญเมือง |
| 5.2 | โครงการสำนักงานสีเขียว | ต.ค. 57 – ก.ย. 58 | - | สิงห์อดุล สมพมิตร |

| ลำดับ | ชื่อโครงการ | ระยะเวลา ดำเนินการ | งบประมาณ (บาท) | ผู้รับผิดชอบหลัก |
|---|---|-----------------------|-------------------|--------------------|
| 6. โครงการสนับสนุนการประชาสัมพันธ์ | | | | |
| 6.1 | โครงการพัฒนาสื่อประชาสัมพันธ์กองบริการเทคโนโลยีสารสนเทศและการสื่อสาร) | ต.ค. 57 – ก.ย. 58 | 30,000 | ตวันวัศ ภาชนะพรรณ |
| 7. โครงการบริหารพัฒนาบุคลากร | | | | |
| 7.1 | โครงการพัฒนาบุคลากร | ม.ค. – ส.ค. 58 | 150,000 | จินดารัตน์ สุขแก้ว |

