



CONTINGENCY PLAN

แผนรองรับสถานการณ์ฉุกเฉิน
และภัยพิบัติ

พ.ศ. 2563 - 2568



กองบริการเทคโนโลยีสารสนเทศและการสื่อสาร

แผนรองรับสถานการณ์ฉุกเฉิน และภัยพิบัติ

Contingency Plan 2563 – 2568

บทนำ

ปัจจุบันเทคโนโลยีสารสนเทศถูกนำมาประยุกต์ใช้ในการบริหารจัดการ และสนับสนุนการดำเนินงานภายในองค์กรมากขึ้น ข้อมูลสารสนเทศต่าง ๆ จึงมีความสำคัญอย่างยิ่ง องค์กรจำเป็นต้องมีการบริหารจัดการที่ดี มีการเฝ้าระวัง และรักษาความมั่นคงปลอดภัยของข้อมูลที่ดีเพื่อให้สามารถใช้งานได้อย่างเต็มประสิทธิภาพตลอดเวลา

กองบริการเทคโนโลยีสารสนเทศและการสื่อสาร จึงได้จัดทำแผนรองรับสถานการณ์ฉุกเฉิน และภัยพิบัติ (Contingency Plan)

จัดทำโดยคณะกรรมการดำเนินการควบคุมภายในและบริหารความเสี่ยงประจำกองบริการเทคโนโลยีสารสนเทศและการสื่อสาร มีจุดประสงค์เพื่อให้มีกระบวนการจัดการความมั่นคงปลอดภัยของสารสนเทศ เพื่อป้องกันความเสียหายของข้อมูลสารสนเทศในกรณีที่เกิดปัญหาจากการถูกโจมตี จากบุคคล จากปัญหาไฟฟ้า จากอัคคีภัย หรือภัยพิบัติ เจ้าหน้าที่ที่เกี่ยวข้องสามารถดำเนินการในการจัดเตรียม ตรวจสอบสาเหตุ แก้ไข และฟื้นฟูระบบสารสนเทศจากเหตุดังกล่าวข้างต้นได้อย่างเป็นระบบ รวมไปถึงความมั่นคงปลอดภัยปลอดภัยในชีวิต และทรัพย์สินของบุคลากร และองค์กร

วัตถุประสงค์

1. เพื่อเป็นแนวทางในการดูแล รักษาความมั่นคงปลอดภัยของฐานข้อมูล และเทคโนโลยีสารสนเทศให้มีเสถียรภาพ และมีความพร้อมในการใช้งาน
2. เพื่อลดความเสียหายที่จะอาจเกิดแก่ระบบเทคโนโลยีสารสนเทศ
3. เพื่อให้ระบบเทคโนโลยีสารสนเทศสามารถดำเนินการได้อย่างต่อเนื่อง และมีประสิทธิภาพสามารถแก้ไขสถานการณ์ได้อย่างทันที่
4. เพื่อเตรียมความพร้อมรับสถานการณ์ฉุกเฉินที่อาจเกิดกับระบบเทคโนโลยีสารสนเทศของหน่วยงาน
5. เพื่อสร้างความเข้าใจร่วมกันระหว่างผู้บริหารและผู้ปฏิบัติในการดูแลรักษาระบบ ความปลอดภัยของฐานข้อมูลและสารสนเทศของมหาวิทยาลัย

การวิเคราะห์ความเสี่ยง

จากการวิเคราะห์และตรวจสอบความเสี่ยงด้านสารสนเทศ ของมหาวิทยาลัยนเรศวร พบว่าประเภทความเสี่ยงที่อาจเป็นอันตรายต่อระบบเทคโนโลยีสารสนเทศ 3 ประเภทดังนี้

1. ปัญหาสภาพแวดล้อม

เป็นความเสี่ยงที่อาจเกิดขึ้นจากการทำงานผิดพลาดของอุปกรณ์ในระบบ การทำงานผิดพลาดของระบบ Software การหยุดชะงักการให้บริการของระบบเครือข่ายโทรคมนาคม และระบบไฟฟ้าขัดข้อง

2. ภัยพิบัติจากน้ำมือมนุษย์

เป็นความเสี่ยงที่อาจเกิดขึ้นการทำงานผิดพลาดหรือการใช้งานผิดวิธี การจารกรรมหรือวินาศกรรม ปัญหาการติดไวรัสของระบบและข้อมูลข่าวสาร ปัญหาการก่อการร้าย เป็นต้น

3. ภัยพิบัติทางธรรมชาติ

เป็นความเสี่ยงที่อาจเกิดจากภัยพิบัติตามธรรมชาติหรือสถานการณ์ร้ายแรงที่ก่อให้เกิดความเสียหายร้ายแรงกับข้อมูลสารสนเทศ เช่น อุทกภัย อัคคีภัย แผ่นดินไหว เป็นต้น

การให้บริการระบบเครือข่ายคอมพิวเตอร์

แผนฉุกเฉินด้าน การให้บริการระบบเครือข่ายคอมพิวเตอร์

ความเสี่ยงด้าน ระบบเครือข่าย

วัตถุประสงค์

1. เพื่อให้บุคลากรผู้ปฏิบัติงานเข้าใจขั้นตอนและสามารถปฏิบัติได้ถูกต้อง ครบถ้วน ไม่สับสนเมื่อเกิดเหตุ
2. เพื่อความปลอดภัย และลดความเสียหาย ของข้อมูลและระบบเครือข่ายเมื่อเกิดเหตุ

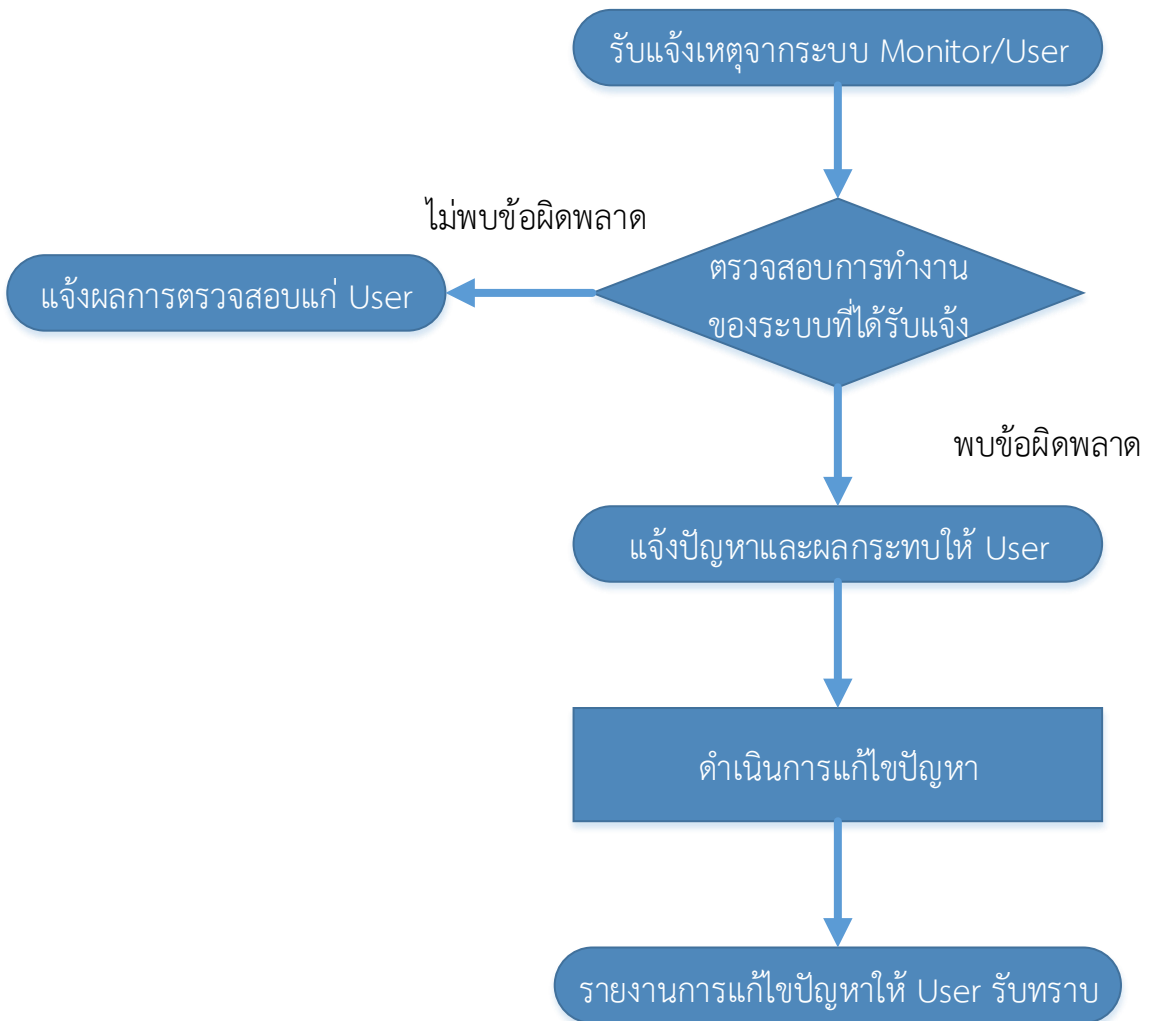
บุคลากรผู้รับผิดชอบ

- | | |
|----------------------------|------------------------------|
| 1. หัวหน้างานระบบเครือข่าย | โทร.055 961 600, 055 961 532 |
| 2. นายอานัน คำแหง | โทร.055 961 603 |
| 3. นายภูติท วงศ์อนุ | โทร.055 961 527 |
| 4. นายสรพงศ์ สุขเกษม | โทร.055 961 531 |
| 5. นายสรณ์รัฐ อรุณมิตร | โทร.055 961 532 |
| 6. นายจิรวุฒน์ ทองคำ | โทร.055 961 553 |
| 7. นายเอกชัย เหล็กสิงห์ | โทร.055 961 527 |

เอกสารประกอบ

1. PM-NET-002 ระเบียบปฏิบัติเรื่องการให้บริการระบบเครือข่ายคอมพิวเตอร์

ขั้นตอนการปฏิบัติตามแผนฉุกเฉิน



Service	องค์ประกอบ	คำอธิบายส่วนประกอบ	ผู้รับผิดชอบ	ความเสี่ยง	เกณฑ์ความเสี่ยง	ระดับ ความสำคัญ (1-5)	แผนป้องกัน และแผน แก้ไข	แหล่งอ้างอิง/ เอกสารอ้างอิง
DNS	DC-01-SVR, DC-02-SVR , DC-03-SVR , DC-04-SVR, DC-Independent	ให้บริการ Service DNS ของทั้งมหาวิทยาลัย และเป็น Domain Controller	สร้งรัฐ อรุณมิตร	OS มีช่องโหว่ ทำให้ถูกโจมตีได้	เปิด Port ที่ไม่จำเป็น / ไม่ Update Patch ให้เป็นปัจจุบัน	4	\\storage\ noc\$\br/>Document Control\25 63\ WI- NET-012 วิธีดำเนินการ บริการ ระบบDNS	\\storage\ noc\$\br/>BackUp\DNS\Int ernalDNS
				Harddisk เสีย (*DC-01-SVR)	ไม่มี HD สำรอง หรือ HD สำรองเสีย	2		
				Harddisk เต็ม (*DC-01-SVR)	ระบบตรวจสอบ ปัจจุบันที่มีอยู่ ไม่สามารถตรวจสอบพื้นที่ ของ Windows รุ่นใหม่ๆ ได้	3		
	Service ของระบบ DNS ไม่ทำงาน			ไม่มีระบบอัตโนมัติในการตรวจสอบการทำงาน	5			
	Windows 2016 Std Server							

Service	องค์ประกอบ	คำอธิบายส่วนประกอบ	ผู้รับผิดชอบ	ความเสี่ยง	เกณฑ์ความเสี่ยง	ระดับ ความสำคัญ (1-5)	แผนป้องกัน และแผน แก้ไข	แหล่งอ้างอิง/ เอกสารอ้างอิง
				ไม่สามารถทำ AD Replication กันระหว่าง DC ได้	ไม่มีระบบอัตโนมัติในการตรวจสอบการทำงาน	2		
Mail	DIRSYNC-03	เครื่องคอมพิวเตอร์แม่ข่าย ทำหน้าที่ให้บริการระบบ e-mail เพื่อ sync user ไปยัง office365 Cloud	สรณ์รัฐ อรุณมิตร	OS มีช่องโหว่ ทำให้ถูกโจมตีได้	เปิด Port ที่ไม่จำเป็น / ไม่ Update Patch ให้เป็นปัจจุบัน	3	ตรวจสอบ API ที่ใช้การ sync ไปยัง Microsoft office365	
	Ironport Cloud (Mail Gateway)	Cloud service ทำหน้าที่คัดกรองจดหมายที่ไม่ดีออกจาก e-mail ที่และเชื่อมต่อกับ office365 จะถูกส่งเข้ามาในมหาวิทยาลัยและก่อนส่งออกไปนอกมหาวิทยาลัย		Link Down พร้อมกันทั้ง 2 link	ไม่มี link สำรอง	4		
	Windows 2016 Std	ระบบปฏิบัติการเพื่อใช้บริหารจัดการ Office365		ถูกโจมตีจากไวรัสและ Spam	ปริมาณการเข้าออกของ e-mail มากผิดปกติ หรือพบว่ามี	2		

Service	องค์ประกอบ	คำอธิบายส่วนประกอบ	ผู้รับผิดชอบ	ความเสี่ยง	เกณฑ์ความเสี่ยง	ระดับ ความสำคัญ (1-5)	แผนป้องกัน และแผน แก้ไข	แหล่งอ้างอิง/ เอกสารอ้างอิง
					spam เข้ามามาก ผิดปกติ			
				OS มีช่องโหว่ ทำให้ ถูกโจมตีได้	เปิด Port ที่ไม่จำเป็น / ไม่ Update Patch ให้เป็นปัจจุบัน	4		
Proxy	PUBLIC-WEB-01 (fw.nu.ac.th สำหรับ บริการ http)	เครื่องคอมพิวเตอร์แม่ข่าย ทำหน้าที่ให้บริการ Forward web ด้วย http เข้ามายังเครื่อง server ภายในแต่ละหน่วยงาน	สรัณรัฐ อรุณมิตร	OS มีช่องโหว่ ทำให้ ถูกโจมตีได้	เปิด Port ที่ไม่จำเป็น / ไม่ Update Patch ให้เป็นปัจจุบัน	4		
Firewall	FortiGate	อุปกรณ์ทำหน้าที่ให้บริการ ระบบรักษาความปลอดภัย และตรวจสอบยืนยันตัวตน ในระบบเครือข่าย คอมพิวเตอร์ และบริหาร จัดการ Bandwidth	อานัน คำแหง ภูติท วงศ์อนุ	อุปกรณ์จำนวน 1 เครื่อง	ไม่มีอุปกรณ์สำรอง ใน กรณีที่อุปกรณ์เกิด เหตุขัดข้อง	5	สัญญา งาน จ้างดูแลและ บำรุงรักษา ระบบ เครือข่าย	\\storage\noc\$\ คู่มือ ระบบ\Fortinet

Service	องค์ประกอบ	คำอธิบายส่วนประกอบ	ผู้รับผิดชอบ	ความเสี่ยง	เกณฑ์ความเสี่ยง	ระดับ ความสำคัญ (1-5)	แผนป้องกัน และแผน แก้ไข	แหล่งอ้างอิง/ เอกสารอ้างอิง
	FortiAnalyser	อุปกรณ์ทำหน้าที่จัดเก็บ ข้อมูลจราจรทาง คอมพิวเตอร์ (Logs)		เป็น VM 1 เครื่อง	ไม่มีอุปกรณ์สำรอง ใน กรณีที่อุปกรณ์เกิด เหตุขัดข้อง	5	คอมพิวเตอร์ 2557	\\storage\noc\$\ สัญญา\สัญญา งาน จ้างดูแลและ บำรุงรักษาระบบ เครือข่าย คอมพิวเตอร์.doc
vSphere	Flex1 (3 Host)	เครื่องแม่ข่ายให้บริการ Virtualization System โดยใช้ vSphere เพื่อ	สรรพงค์ สุขเกษม	แม้แต่ละเครื่อง สามารถทำงาน ทดแทนกันได้ใน กรณี Host เครื่องใด เครื่องหนึ่งเสีย แต่มี ข้อจำกัดของพื้นที่ใน การจัดเก็บอาจไม่ เพียงพอหากเครื่อง Host เสียมากกว่า 1 เครื่อง	ไม่มีอุปกรณ์สำรอง ใน กรณีที่อุปกรณ์เกิด เหตุขัดข้อง	1	สัญญา งาน จ้างดูแลและ บำรุงรักษา ระบบ เครือข่าย คอมพิวเตอร์	\\storage\noc\$\ คู่มือ ระบบ\VMWare
	Flex2 (4 Host)	ให้บริการ Local Cloud ของทั้งมหาวิทยาลัย ปัจจุบันมีเครื่องแม่ข่าย เสมือนทำงานบนระบบนี้ มากกว่า 200 เครื่อง						

Service	องค์ประกอบ	คำอธิบายส่วนประกอบ	ผู้รับผิดชอบ	ความเสี่ยง	เกณฑ์ความเสี่ยง	ระดับ ความสำคัญ (1-5)	แผนป้องกัน และแผน แก้ไข	แหล่งอ้างอิง/ เอกสารอ้างอิง
Wireless LAN	Wireless LAN Controller	อุปกรณ์เครือข่ายทำหน้าที่บริหารจัดการ Access Point	อานัน คำแหง ภูติท วงศ์อนุ	Wireless LAN Controller เสีย	ไม่มีอุปกรณ์สำรอง เนื่องจากมีราคาแพง	5 5	WI-NET-019 การ ตรวจสอบ ระบบ Wireless LAN	\\storage\noc\$\คู่มือระบบ\wireless
	Access Point	อุปกรณ์เครือข่ายทำหน้าที่กระจายสัญญาณเครือข่ายไร้สาย						
Monitoring	PC	เครื่องคอมพิวเตอร์ PC ทำหน้าที่เป็นจอ Monitoring ระบบ	ภูติท วงศ์อนุ	Service ที่ run ทำงานไม่ปกติ	ไม่มีระบบตรวจสอบ การทำงาน Monitor	2	WI-NET-008 Monitor	\\storage\noc\$\คู่มือระบบ

Service	องค์ประกอบ	คำอธิบายส่วนประกอบ	ผู้รับผิดชอบ	ความเสี่ยง	เกณฑ์ความเสี่ยง	ระดับ ความสำคัญ (1-5)	แผนป้องกัน และแผน แก้ไข	แหล่งอ้างอิง/ เอกสารอ้างอิง
	Software : IPSentry, PRTG, Omnivista, Firewall, Load Balance Link	Software ที่นำมา run บน PC แต่ละเครื่องเพื่อใช้ในการ ตรวจสอบระบบ		อุปกรณ์ SAN เสีย/ ใช้งานไม่ได้	ไม่มีอุปกรณ์สำรอง	5		
Storage	Storage	เครื่องคอมพิวเตอร์แม่ข่าย ทำหน้าที่บริหารจัดการ Storage	ภูดิท วงศ์อนุ	HD SAN เสียพร้อม กันหลายลูก	ไม่มี HD สำรอง	5	WI-NET- 015 การ ให้บริการ SAN	\\storage\noc\$\คู่มือระบบ\SAN2
	Storage2 เครื่อง,	อุปกรณ์เครือข่ายทำหน้าที่ เป็น Storage จัดเก็บข้อมูล		สาย fiber ที่ เชื่อมต่อระหว่าง SAN Storage กับ Server ขาดหรือใช้ งานไม่ได้	ไม่มีอุปกรณ์และ ระบบสำรอง	2		
VPN	VPN-server.nu.local	เครื่องคอมพิวเตอร์แม่ข่าย ทำหน้าที่ให้บริการ VPN จากภายนอก	สรณ์รัฐ อรุณมิตร	service ของ Routing and Remote ไม่ทำงาน	ไม่มีระบบตรวจสอบ การทำงาน	3	WI-NET- 020 การ บริการ	\\storage\noc\$\คู่มือระบบ

Service	องค์ประกอบ	คำอธิบายส่วนประกอบ	ผู้รับผิดชอบ	ความเสี่ยง	เกณฑ์ความเสี่ยง	ระดับ ความสำคัญ (1-5)	แผนป้องกัน และแผน แก้ไข	แหล่งอ้างอิง/ เอกสารอ้างอิง
	Windows 2016 Std			ระบบปรับอากาศ เสีย	ไม่มีระบบตรวจสอบ/ ระบบสำรอง	3	Virtual Private Network (VPN)	
Windows Update	WSUS.NU.LOCAL Windows Server 2016	เครื่องคอมพิวเตอร์แม่ข่าย ทำหน้าที่ให้บริการ update patch ให้กับ User ที่ join domain เข้า NU โดย อัตโนมัติ	สรพงค์ สุขเกษม	OS มีช่องโหว่ ทำให้ ถูกโจมตีได้	เปิด Port ที่ไม่จำเป็น / ไม่ Update Patch ให้เป็นปัจจุบัน	4		\\storage\noc\$\คู่มือระบบ\WSUS
KMS Server	kms.nu.local Windows Server 2016	เครื่องคอมพิวเตอร์แม่ข่าย สำหรับบริหารจัดการ ซอฟต์แวร์ลิขสิทธิ์	สรพงค์ สุขเกษม	OS มีช่องโหว่ ทำให้ ถูกโจมตีได้	เปิด Port ที่ไม่จำเป็น / ไม่ Update Patch ให้เป็นปัจจุบัน	4		\\storage\noc\$\คู่มือระบบ\KMS
Web Server	WWW-03-SVR (10.10.20.11)	เครื่องคอมพิวเตอร์แม่ข่าย สำหรับให้บริการพื้นที่จัดทำ	จิรวัดณ์ ทองคำ เอกชัย	การแก้ไขปัญหา ระบบ IIS Error	ไม่สามารถรัน ASP หรือ PHP ได้	3		

Service	องค์ประกอบ	คำอธิบายส่วนประกอบ	ผู้รับผิดชอบ	ความเสี่ยง	เกณฑ์ความเสี่ยง	ระดับ ความสำคัญ (1-5)	แผนป้องกัน และแผน แก้ไข	แหล่งอ้างอิง/ เอกสารอ้างอิง
		เว็บไซต์ สำหรับหน่วยงาน ภายในมหาวิทยาลัย	เหล็กสิงห์	OS มีช่องโหว่ ทำให้ ถูกโจมตีได้	เปิด Port ที่ไม่จำเป็น / ไม่ Update Patch ให้เป็นปัจจุบัน	4		\\storage\noc\$\คู่มือระบบ\Web Server\การแก้ไขปัญหาระบบ Webserver.doc
	WWW-07-SVR (10.10.20.150)	เครื่องคอมพิวเตอร์แม่ข่าย สำหรับให้บริการพื้นที่จัดทำ เว็บไซต์ สำหรับนิสิต		การแก้ไขปัญหา ระบบ IIS Error	ไม่สามารถรัน ASP หรือ PHP ได้	3		\\storage\noc\$\คู่มือระบบ\Web Server\การแก้ไข ปัญหา กรณี Hard Disk เสีย.doc
				OS มีช่องโหว่ ทำให้ ถูกโจมตีได้	เปิด Port ที่ไม่จำเป็น / ไม่ Update Patch ให้เป็นปัจจุบัน	4		\\storage\noc\$\คู่มือระบบ\Web Server\IIS\การ แก้ไขปัญหาระบบ Webserver.doc

Service	องค์ประกอบ	คำอธิบายส่วนประกอบ	ผู้รับผิดชอบ	ความเสี่ยง	เกณฑ์ความเสี่ยง	ระดับ ความสำคัญ (1-5)	แผนป้องกัน และแผน แก้ไข	แหล่งอ้างอิง/ เอกสารอ้างอิง
	WEB10 (10.10.20.31)	เครื่องคอมพิวเตอร์แม่ข่าย สำหรับให้บริการเว็บไซต์ มหาวิทยาลัยนเรศวร		การแก้ไขปัญหา ระบบ Service nginx error	nginx ไม่สามารถรัน PHP ได้	3		Restrat Service nginx เพื่อทำ การแก้ไขปัญหาเครื่ องให้บริการเว็บไซต์ มหาวิทยาลัยเป็้องต้ น
				OS มีช่องโหว่ ทำให้ ถูกโจมตีได้	เปิด Port ที่ไม่จำเป็น / ไม่ Update Patch ให้เป็นปัจจุบัน	4		

Service	องค์ประกอบ	คำอธิบายส่วนประกอบ	ผู้รับผิดชอบ	ความเสี่ยง	เกณฑ์ความเสี่ยง	ระดับ ความสำคัญ (1-5)	แผนป้องกัน และแผน แก้ไข	แหล่งอ้างอิง/ เอกสารอ้างอิง
	www-04-svr (10.10.20.135)	เครื่องคอมพิวเตอร์แม่ข่าย สำหรับให้บริการเว็บไซต์ หน่วยงานภายใน	จิรวัดน์ ทองคำ เอกชัย เหล็กสิงห์	OS มีช่องโหว่ ทำให้ ถูกโจมตีได้ การแก้ไขปัญหา ระบบ Service nginx error	เปิด Port ที่ไม่จำเป็น / ไม่ Update Patch ให้เป็นปัจจุบัน nginx ไม่สามารถรัน PHP ได้			Restrat Service nginx เพื่อทำ การแก้ไขปัญหาเบื้องต้น
	lct101 (10.10.20.12) http://ict101.nu.ac.th	เครื่องคอมพิวเตอร์แม่ข่าย สำหรับให้บริการเว็บไซต์ คู่มือการใช้งานระบบ สารสนเทศแก่นิสิต		การแก้ไขปัญหา ระบบ IIS Error	ไม่สามารถรัน ASP หรือ PHP ได้	3		\\storage\noc\$\คู่มือระบบ\Web Server\ การแก้ไข ปัญหาระบบ Webserver.doc
				OS มีช่องโหว่ ทำให้ถูกโจมตีได้	เปิด Port ที่ไม่จำเป็น / ไม่ Update Patch ให้เป็นปัจจุบัน	4		

แผนฉุกเฉินด้าน การสำรองข้อมูล (Backup) สารสนเทศ

ความเสี่ยงด้าน 1. การบริหารจัดการความเสี่ยงด้านอุปกรณ์เทคโนโลยีสารสนเทศ
4. ความเสี่ยงด้านระบบสารสนเทศและข้อมูลสารสนเทศ

วัตถุประสงค์

1. เพื่อให้บุคลากรผู้ปฏิบัติงานเข้าใจขั้นตอนและสามารถปฏิบัติได้ถูกต้อง ครบถ้วน ไม่สับสนเมื่อเกิดเหตุ
2. เพื่อความปลอดภัย และลดความเสียหาย ของข้อมูลและระบบสารสนเทศเมื่อเกิดเหตุ

บุคลากรผู้รับผิดชอบ

1. นายเอกภาคย์ วรรณกุล ผู้ดูแลระบบสารสนเทศ โทร.055 961 546

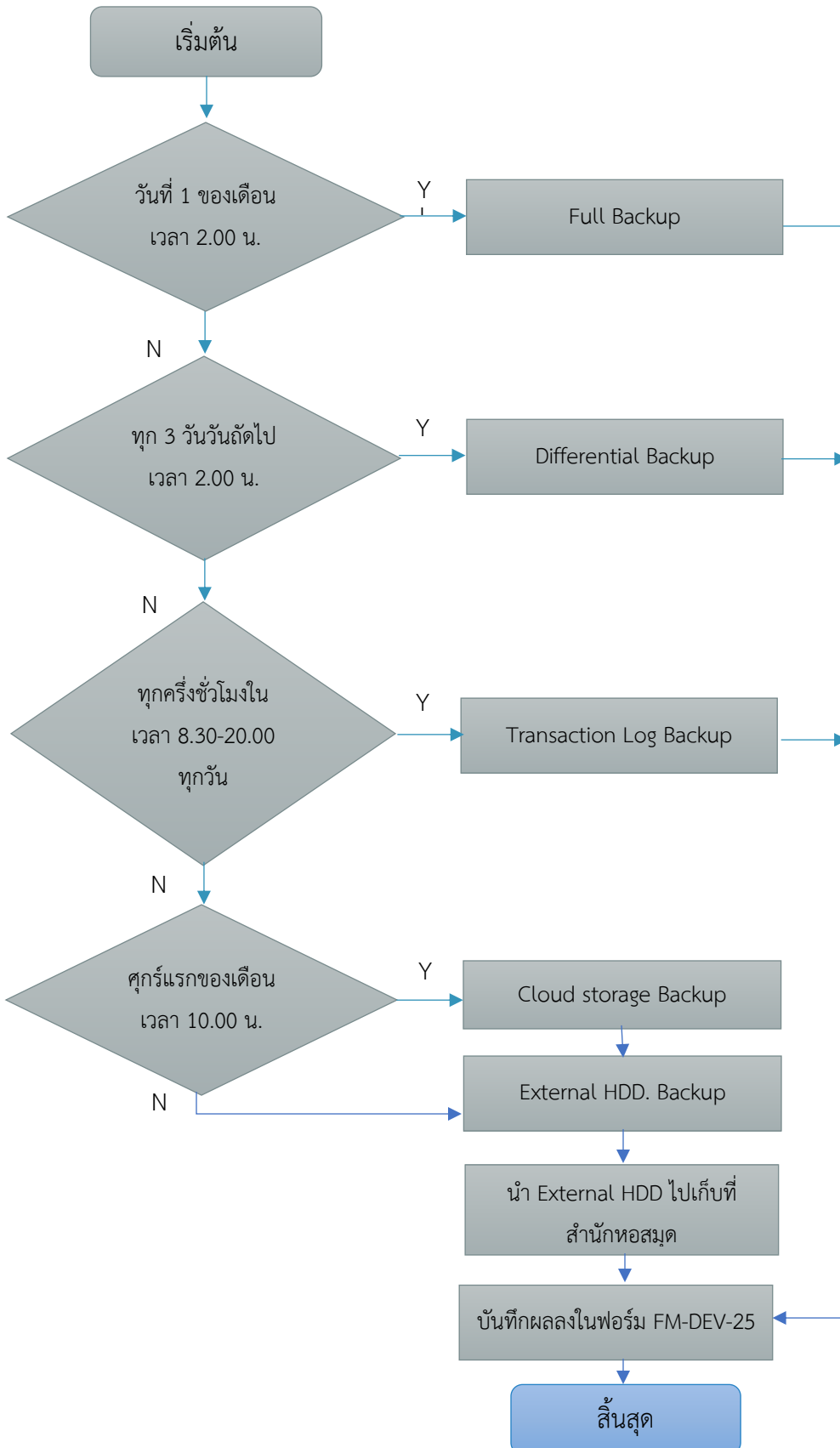
เอกสารประกอบ

1. WI-DEV-003 วิธีการแบ็กอัปฐานข้อมูล และการทดสอบรีสโตร์
2. WI-DEV-005 วิธีการแบ็กอัปแอปพลิเคชัน
3. FM-DEV-025 แบบบันทึกการแบ็กอัปข้อมูล

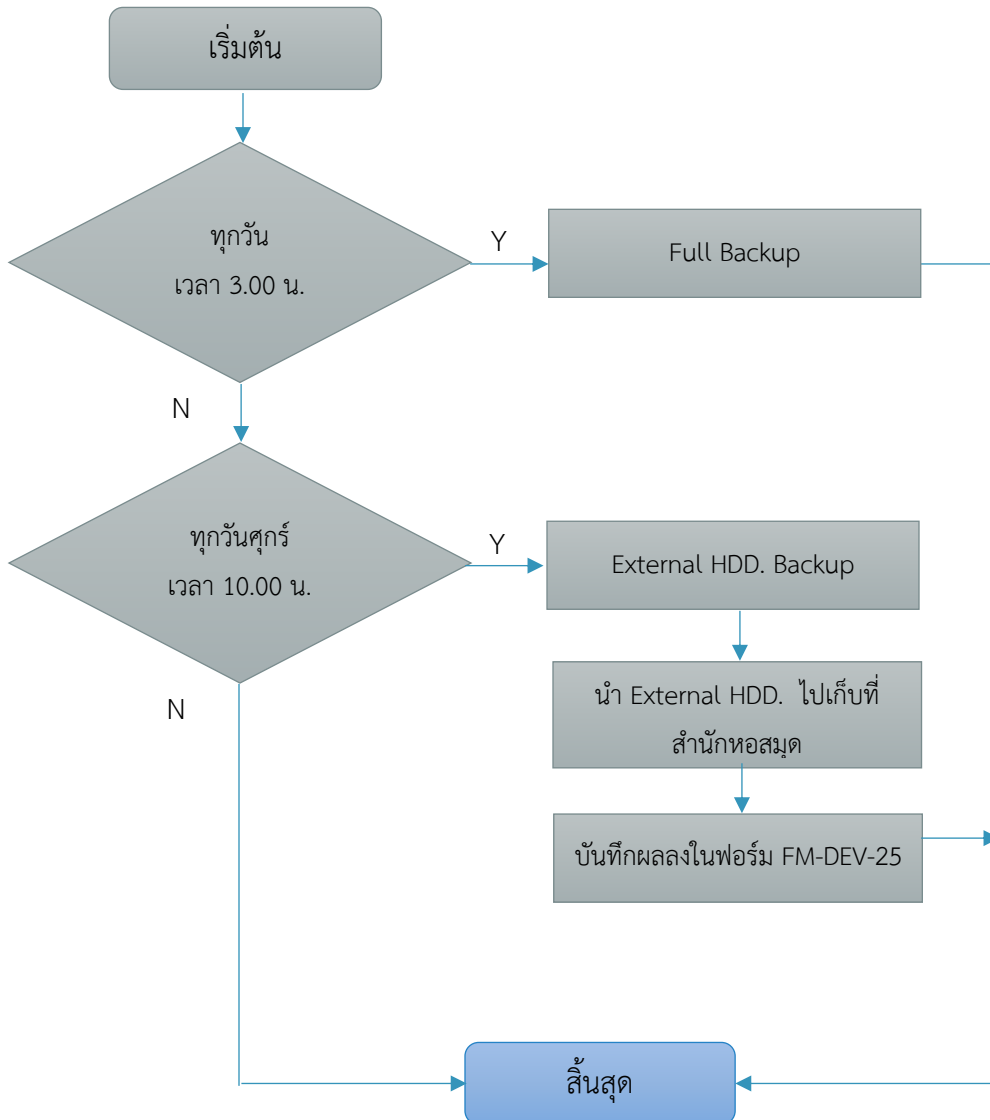
ฐานข้อมูล และแอปพลิเคชันที่ดำเนินการ

1. ฐานข้อมูลกลางที่เกิดจากการบูรณาการฐานข้อมูล
2. ฐานข้อมูลที่งานระบบสารสนเทศดำเนินการพัฒนา
3. แอปพลิเคชันที่งานระบบสารสนเทศดำเนินการพัฒนา

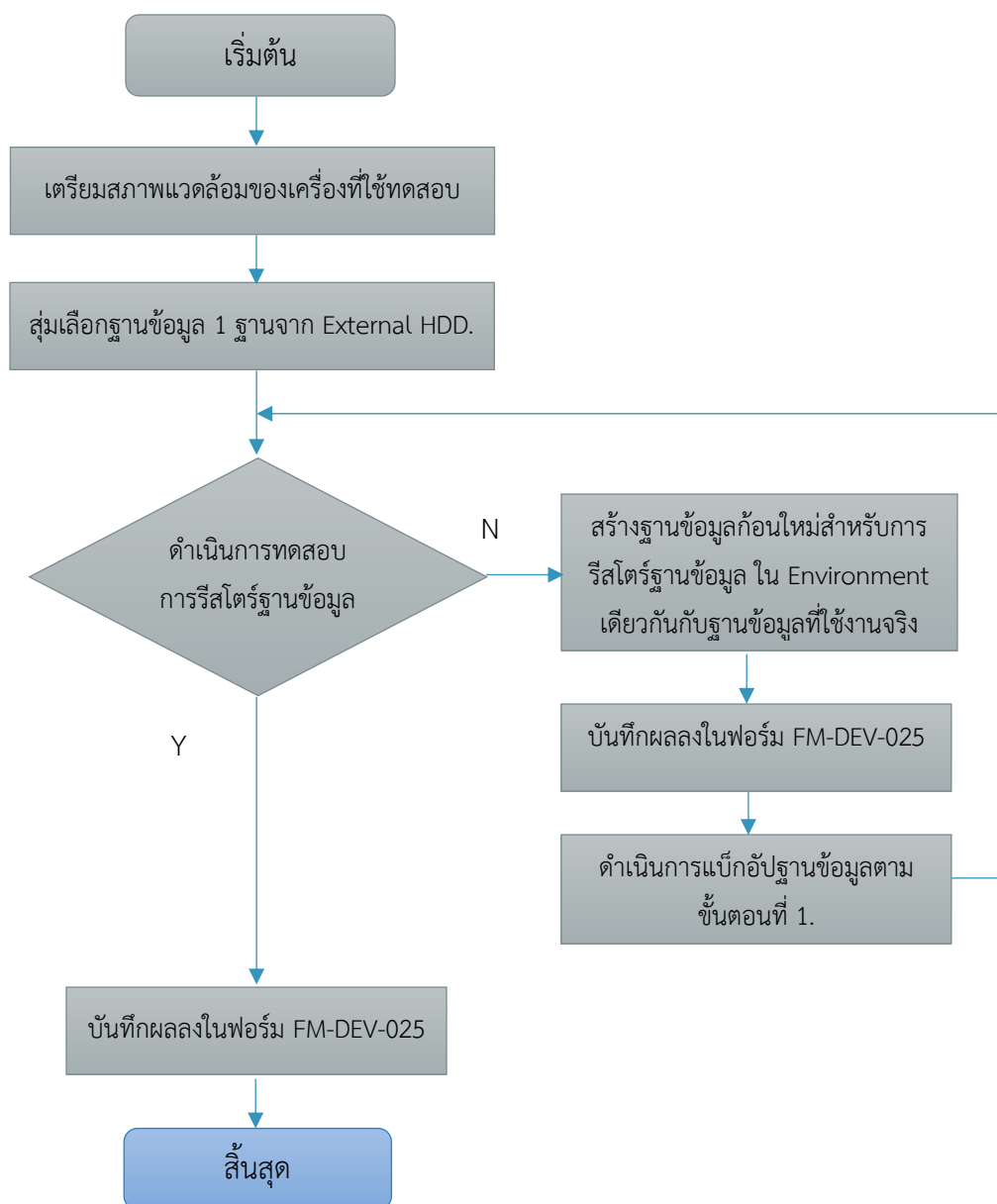
1. ขั้นตอนการแบ็กอัปฐานข้อมูล (WI-DEV-003 วิธีการแบ็กอัปฐานข้อมูล และการทดสอบรีสโตร์)



2. ขั้นตอนการแบ็กอัปแอปพลิเคชัน (WI-DEV-005 วิธีการแบ็กอัปแอปพลิเคชัน)



3. ขั้นตอนการทดสอบการรีสโตร์ฐานข้อมูล (WI-DEV-003 วิธีการแบ็กอัปฐานข้อมูล และการทดสอบรีสโตร์)



แผนฉุกเฉินด้าน การรีสโตร์ฐานข้อมูลและแอปพลิเคชัน (Database & Application Restore)

- ความเสี่ยงด้าน**
1. การบริหารจัดการความเสี่ยงด้านอุปกรณ์เทคโนโลยีสารสนเทศ
 2. ความเสี่ยงด้านระบบสารสนเทศและข้อมูลสารสนเทศ

วัตถุประสงค์

1. เพื่อให้บุคลากรผู้ปฏิบัติงานเข้าใจขั้นตอนและสามารถปฏิบัติได้ถูกต้อง ครบถ้วนไม่สับสนเมื่อเกิดเหตุ
2. เพื่อความปลอดภัย และลดความเสียหาย ของข้อมูลและระบบสารสนเทศเมื่อเกิดเหตุ

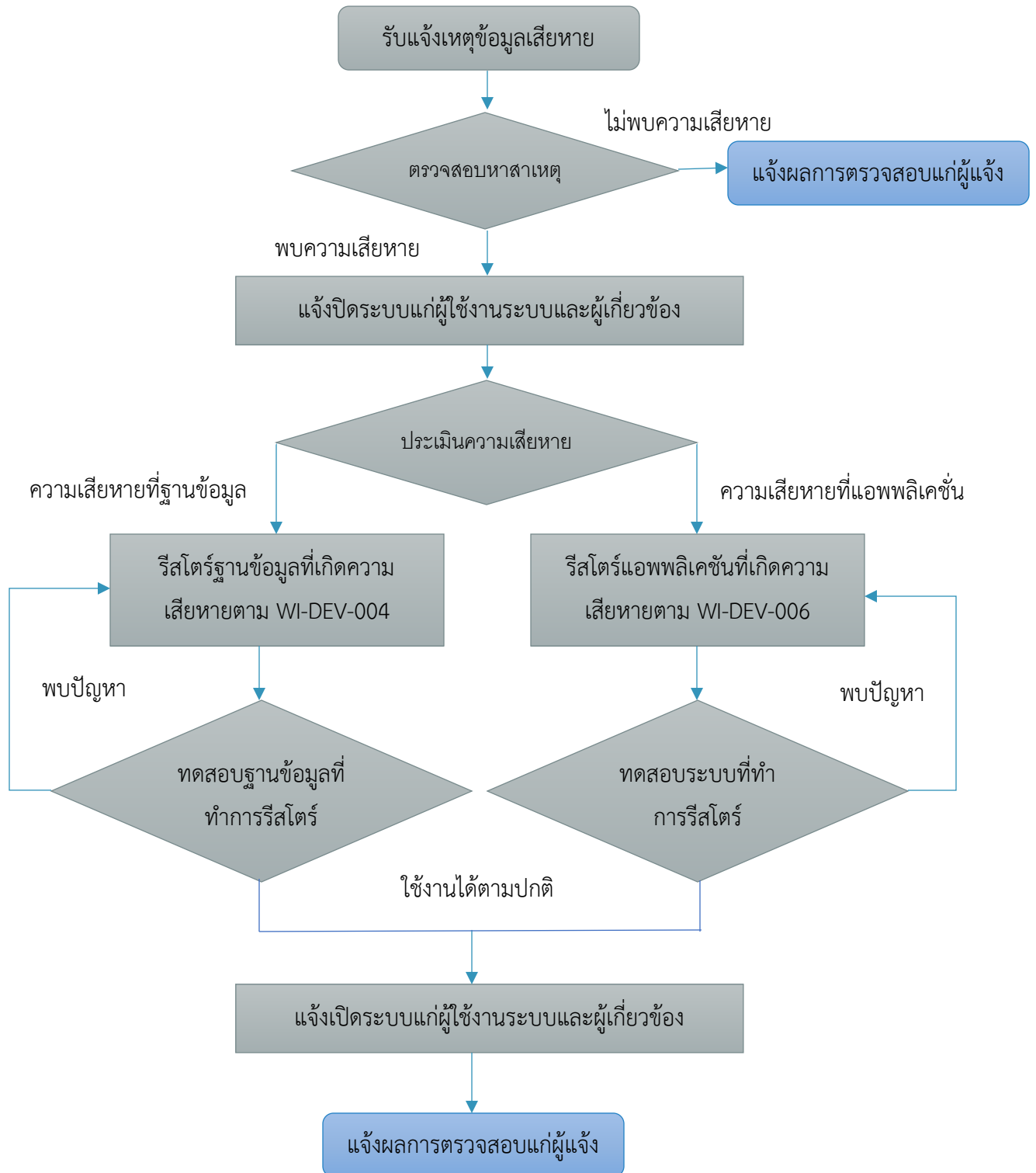
บุคลากรผู้รับผิดชอบ

- | | | |
|---------------------------------|-----------------------|-----------------|
| 1. นายเอกภาคย์ วรรณกุล | ผู้ดูแลระบบสารสนเทศ | โทร.055 961 546 |
| 2. นางสาวนันทวรรณ ประภัก์รางกุล | ผู้ออกแบบระบบสารสนเทศ | โทร.055 961 540 |
| 3. ทีมพัฒนาระบบสารสนเทศ | งานระบบสารสนเทศ | โทร.055 961 546 |

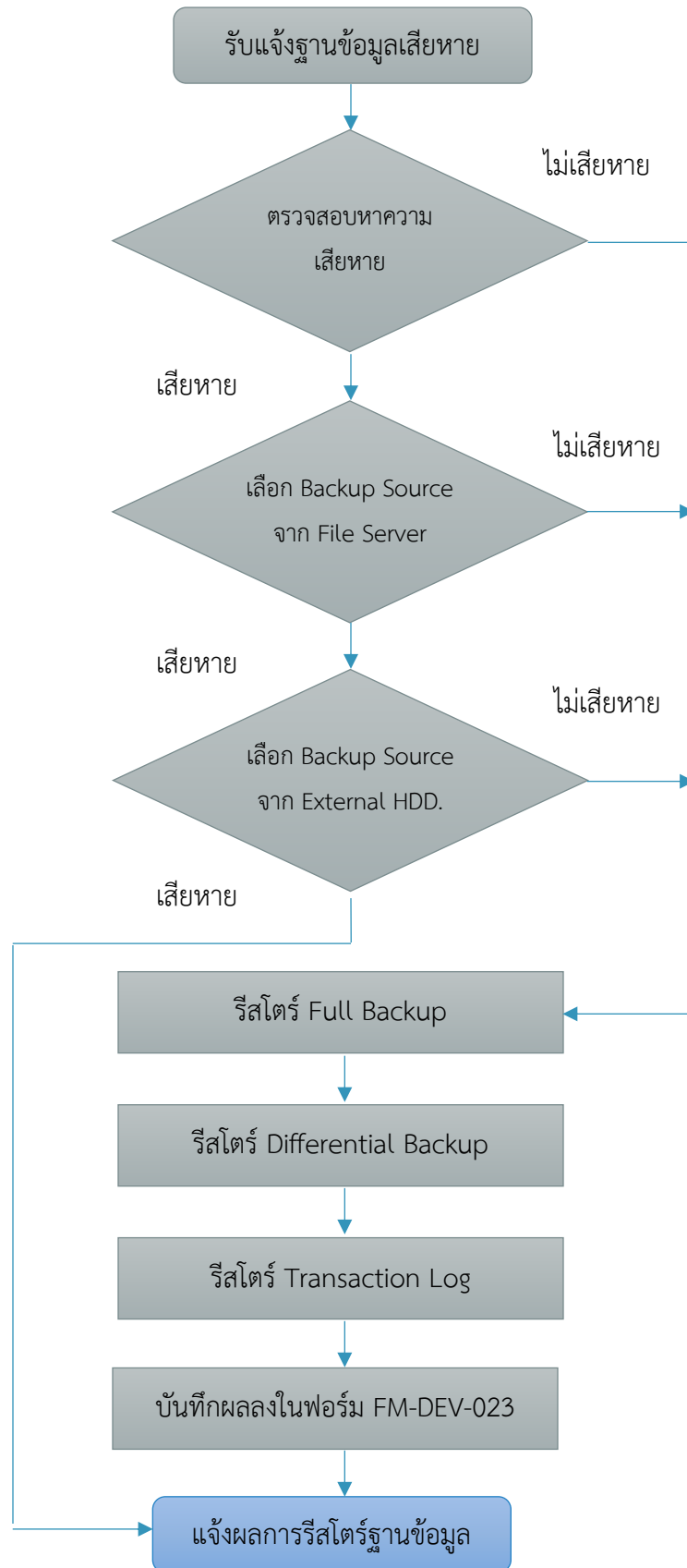
เอกสารประกอบ

1. WI-DEV-004 วิธีการรีสโตร์ฐานข้อมูล
2. WI-DEV-006 วิธีการรีสโตร์แอปพลิเคชัน
3. FM-DEV-023 แบบบันทึกการรีสโตร์ฐานข้อมูล
4. FM-DEV-024 แบบบันทึกการรีสโตร์แอปพลิเคชัน

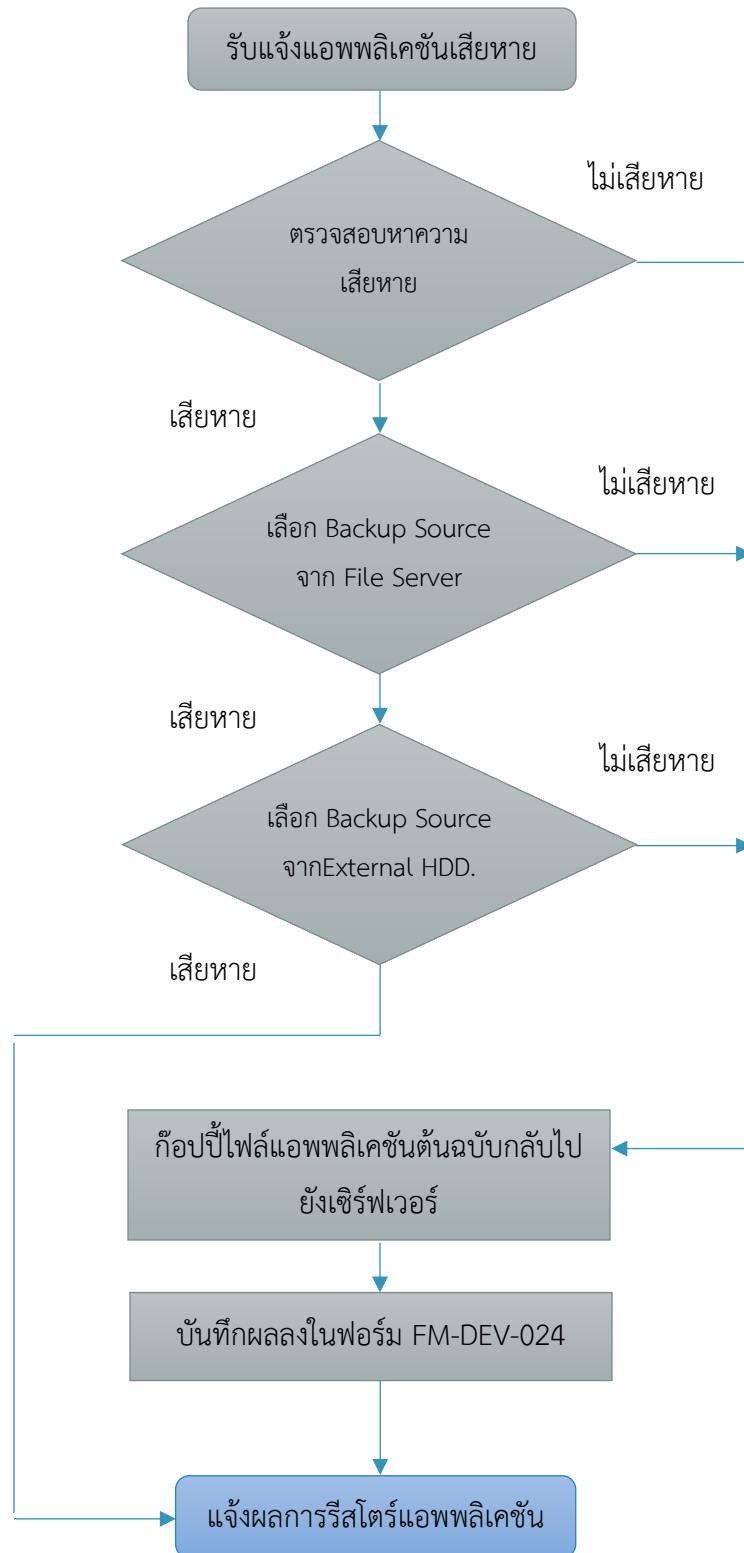
1. ขั้นตอนการปฏิบัติตามแผนฉุกเฉิน



1.1 ขั้นตอนการรีสโตร์ฐานข้อมูล (WI-DEV-004 วิธีการรีสโตร์ฐานข้อมูล)



1.2 ขั้นตอนการรีสโตร์แอปพลิเคชัน (WI-DEV-006 วิธีการรีสโตร์แอปพลิเคชัน)



การสำรองข้อมูล (Backup) ระบบการจัดการเรียนการสอนออนไลน์ (NU Moodle LMS)

แผนฉุกเฉินด้าน การสำรองข้อมูล (Backup) ระบบการจัดการเรียนการสอนออนไลน์ (NU Moodle LMS)

ความเสี่ยงด้าน การบริหารจัดการระบบสารสนเทศในการจัดการเรียนการสอนออนไลน์ (NU Moodle LMS)
มหาวิทยาลัยนเรศวร

วัตถุประสงค์

1. เพื่อเป็นแนวทางในการดูแลรักษาความปลอดภัยของข้อมูล ฐานข้อมูล และระบบเทคโนโลยีสารสนเทศที่เกี่ยวข้องกับการจัดการเรียนการสอนออนไลน์ให้มีเสถียรภาพและเกิดความพร้อมในการใช้งาน
2. เพื่อป้องกันและลดความเสียหายที่อาจเกิดขึ้นกับข้อมูล ฐานข้อมูล และระบบเทคโนโลยีสารสนเทศที่เกี่ยวข้องกับการจัดการเรียนการสอนออนไลน์
3. เพื่อให้บุคลากรผู้ปฏิบัติงานเข้าใจขั้นตอนและสามารถปฏิบัติได้ถูกต้อง ครบถ้วน ไม่สับสนเมื่อเกิดเหตุฉุกเฉิน

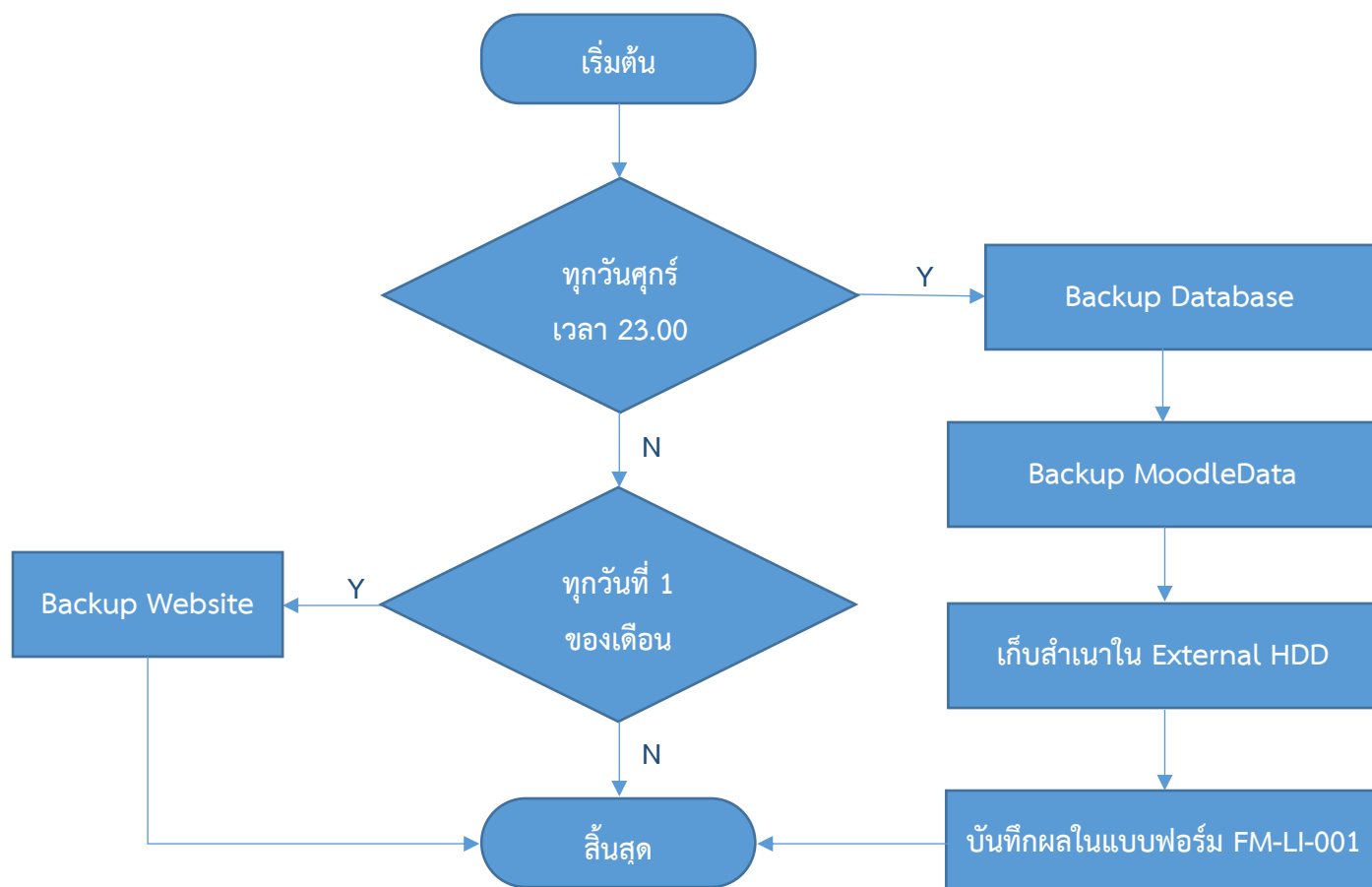
บุคลากรผู้รับผิดชอบ

- | | |
|--|------------------|
| 1. ดนุวัต ภาชนะพรรณณ์ (หัวหน้างานส่งเสริมการเรียนรู้และสื่อการสอน) | โทร. 055 961 575 |
| 2. ปริญญา ตากกล้า (ผู้ดูแลระบบ e-Learning) | โทร. 055 961 552 |
| 3. ธนพล เฉลิมภักตร์ (ผู้ดูแลระบบ e-Learning) | โทร. 055 961 552 |

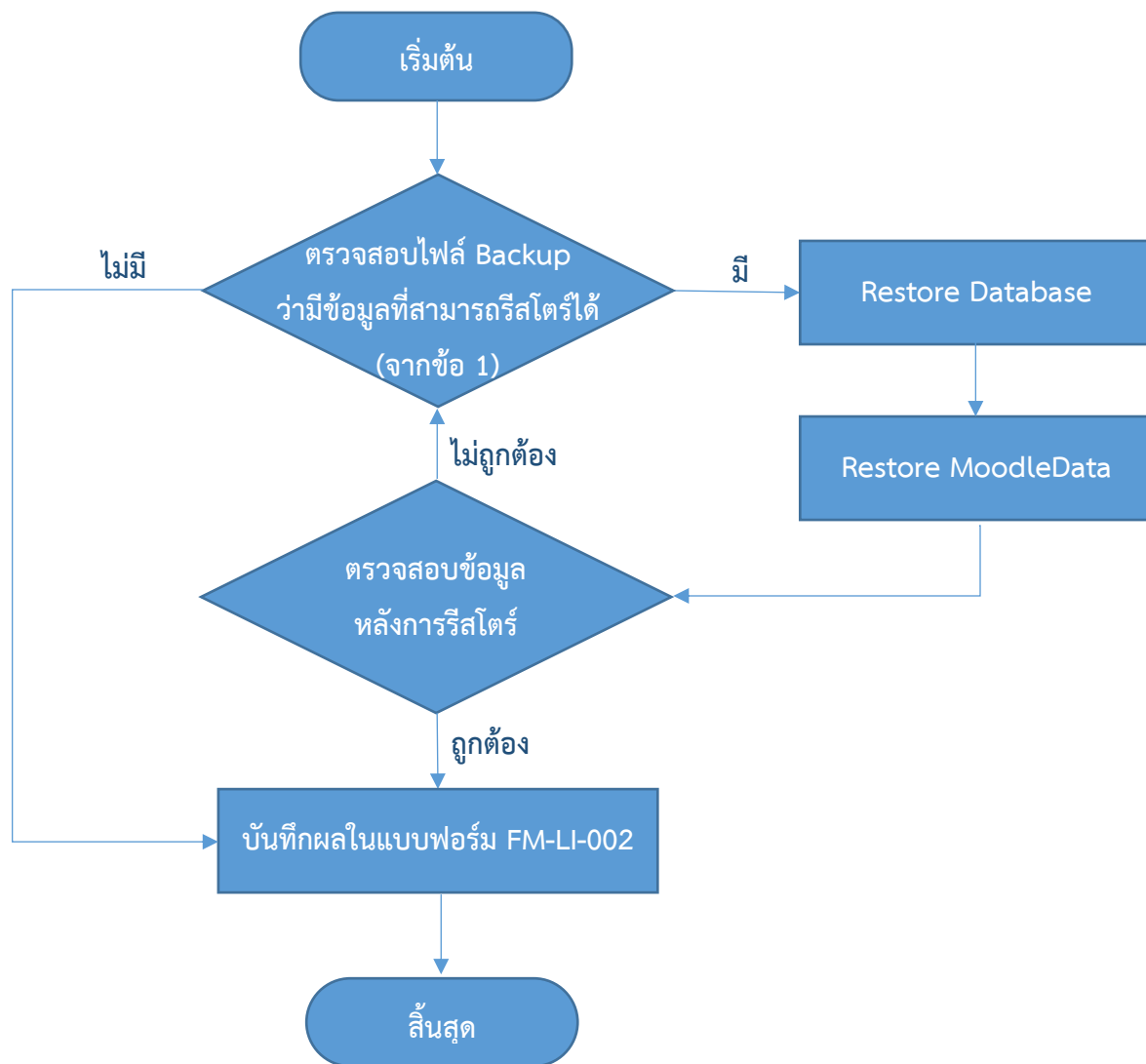
เอกสารประกอบ

1. WI-LI-001 การสำรองข้อมูลระบบ NU Moodle LMS
2. WI-LI-002 การรีสโตร์ข้อมูลระบบ NU Moodle LMS
3. WI-LI-003 การตรวจสอบความพร้อมการให้บริการระบบ NU Moodle LMS
4. FM-LI-001 แบบบันทึกการสำรองข้อมูลระบบ NU Moodle LMS
5. FM-LI-002 แบบบันทึกการรีสโตร์ข้อมูลระบบ NU Moodle LMS
6. FM-LI-003 แบบบันทึกความพร้อมการให้บริการระบบ NU Moodle LMS

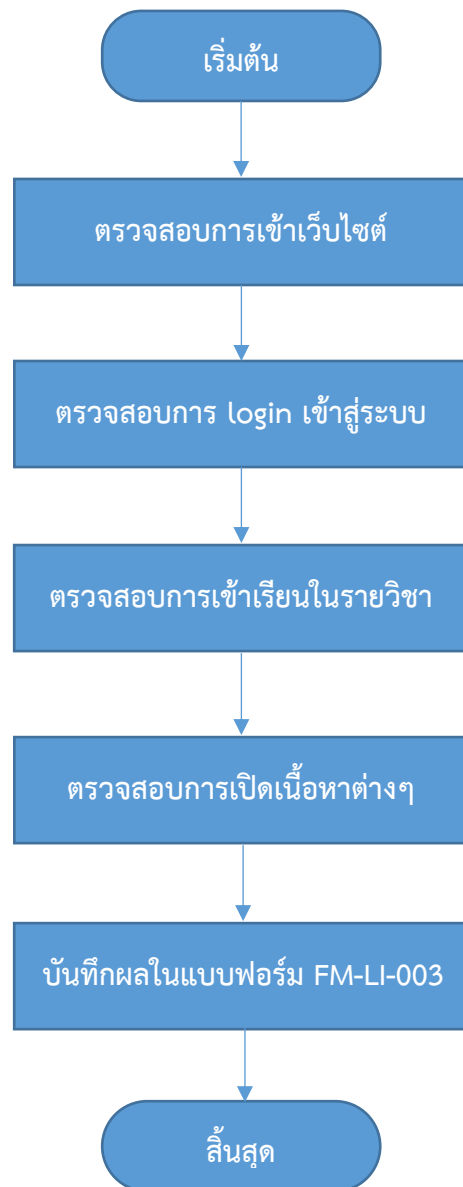
1. ขั้นตอนการสำรองข้อมูลระบบ NU Moodle LMS (WI-LI-001)



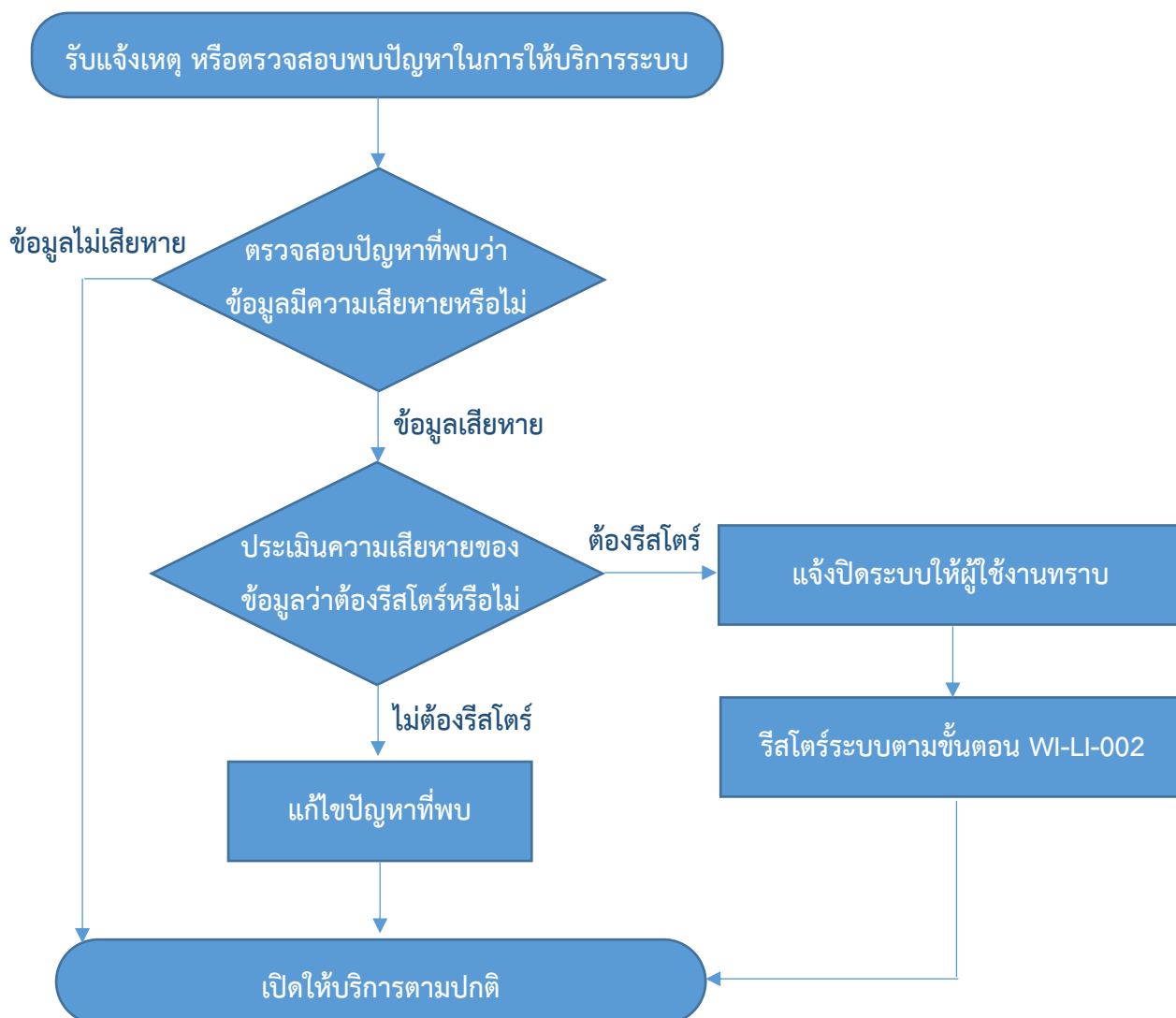
2. ขั้นตอนการรีสโตร์ข้อมูลระบบ NU Moodle LMS (WI-LI-002)



1. ขั้นตอนการตรวจสอบความพร้อมการให้บริการระบบ NU Moodle LMS (WI-LI-003)



ขั้นตอนการปฏิบัติตามแผนฉุกเฉิน



แผนรองรับสถานการณ์ฉุกเฉิน

แผนฉุกเฉินด้าน การระงับอัคคีภัย

ความเสี่ยงด้าน กายภาพและสิ่งแวดล้อม

วัตถุประสงค์

1. เพื่อป้องกันการสูญเสียชีวิตและทรัพย์สินจากอัคคีภัย
2. เพื่อสร้างความมั่นใจในเรื่องความปลอดภัยต่อบุคลากรกรณีเกิดเหตุเพลิงไหม้

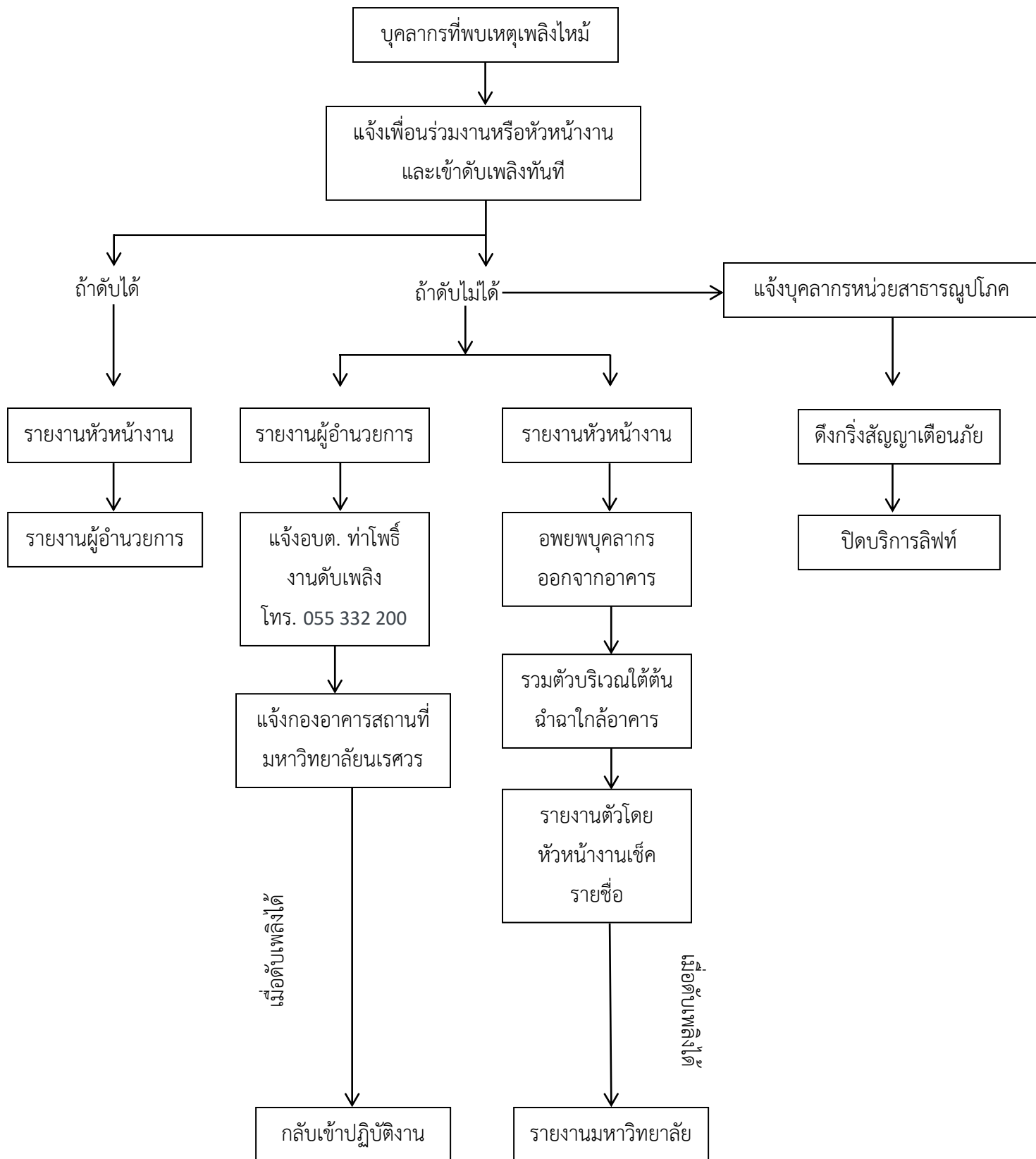
บุคลากรผู้รับผิดชอบ

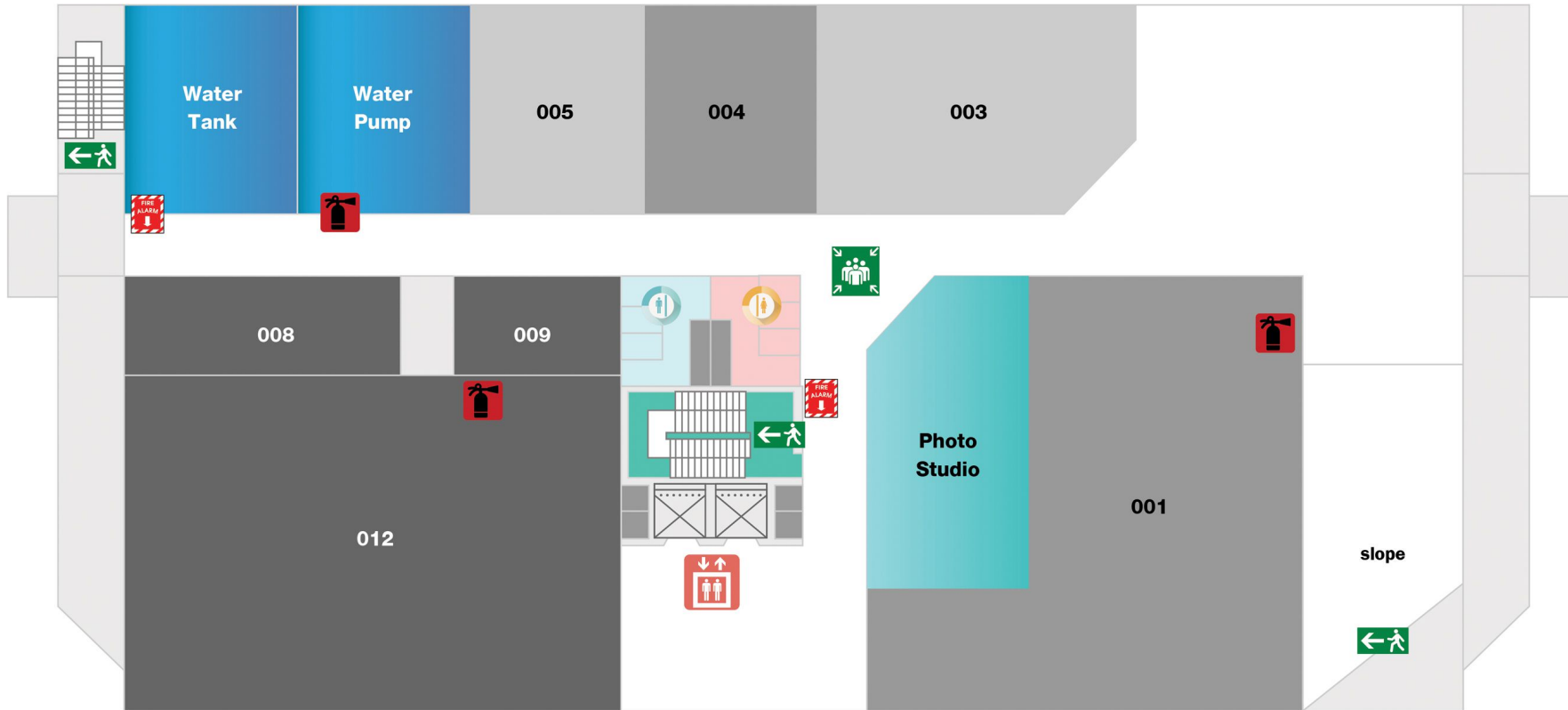
- | | |
|---|-----------------|
| 1. ผู้อำนวยการกองบริการเทคโนโลยีสารสนเทศและการสื่อสาร | โทร.055 961 560 |
| 2. หัวหน้างานบริการเทคโนโลยี | โทร.055 961 502 |
| 3. นางสาวจินดารัตน์ สุขแก้ว | โทร.055 961 501 |
| 4. นายพีรพล สุวรรณรัตน์ | โทร.055 961 609 |

เอกสารประกอบ

1. WI แผนอพยพหนีไฟ
2. แผนผังอาคารศูนย์บริการเทคโนโลยีสารสนเทศและการสื่อสาร

การอพยพหนีไฟ

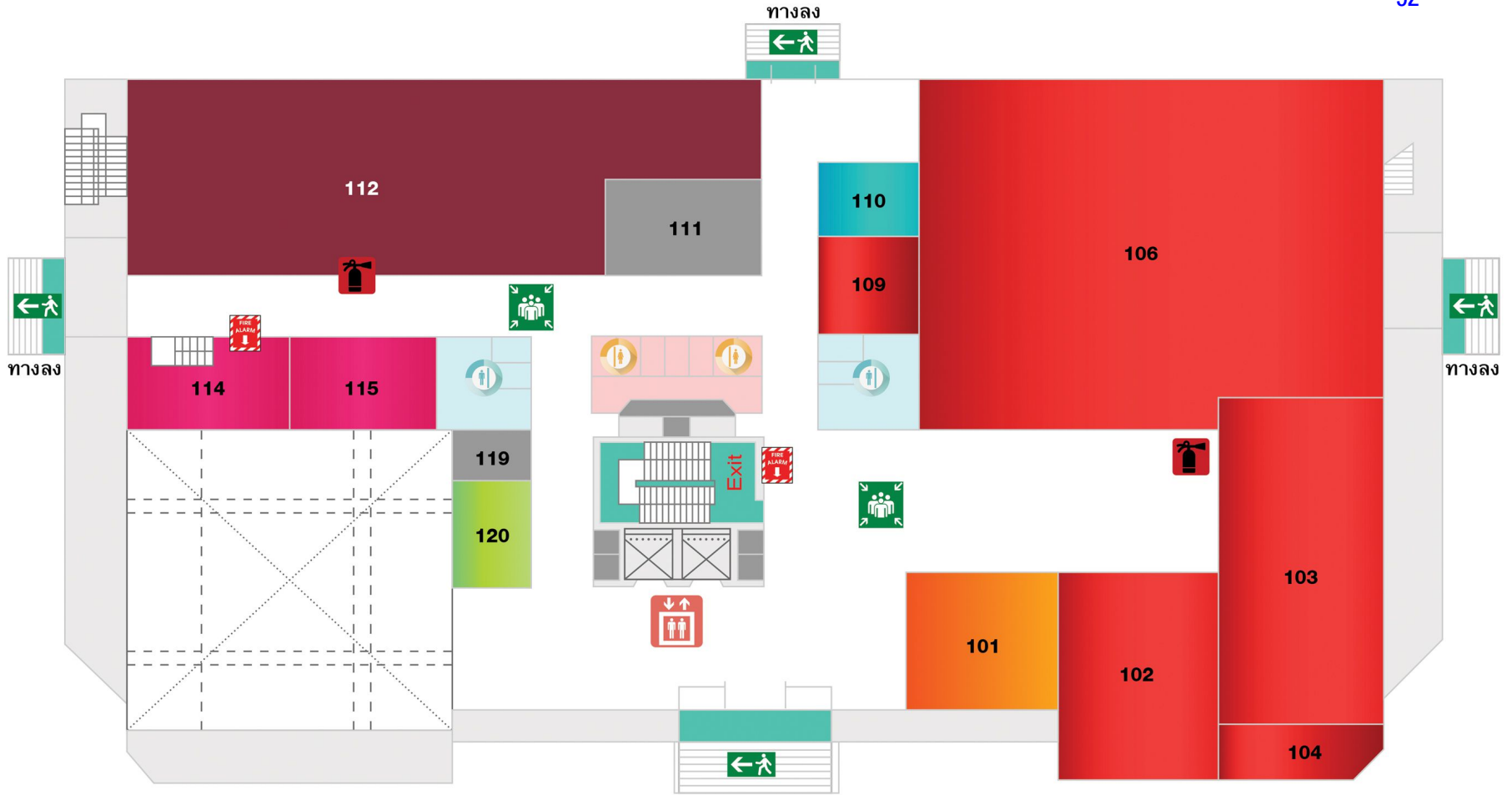




Basement Floor

- | | |
|-----------------------------|-----------------------|
| 001 Storage2 | 006 Water pump |
| 003 Printing & Copying room | 008 Material |
| 004 Storage1 | 009 Material |
| 005 MDB | 012 Television Studio |

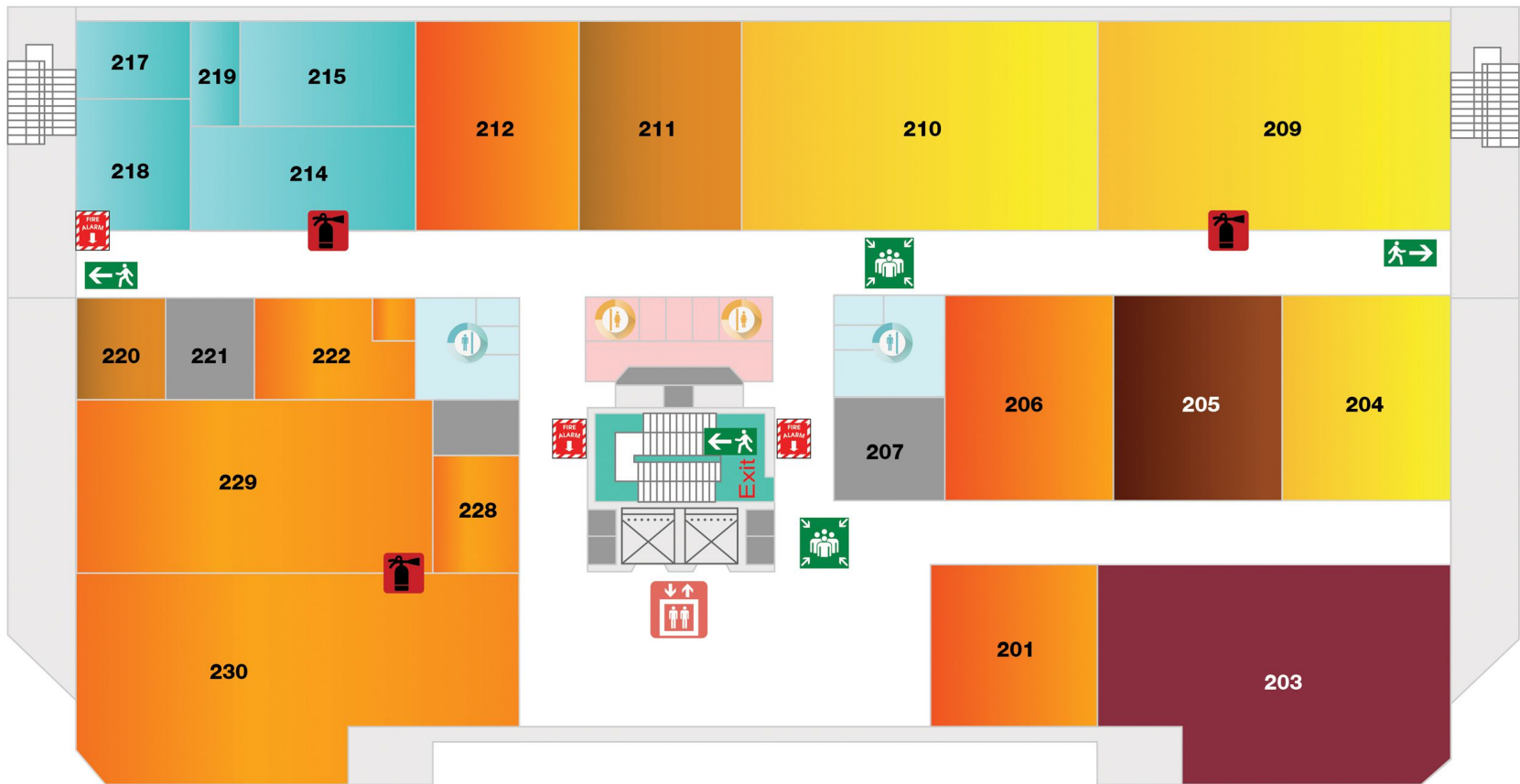
- | | | | |
|---|----------------------------|---|----------------|
|  | Fire escape |  | Elevator |
|  | Fire escape |  | Toilet |
|  | Fire alarm |  | Toilet |
|  | Fire Extinguisher elevator |  | Assembly Point |



1th. Floor

- | | | |
|---------------------|---------------------|------------------------------------|
| 101 VIP | 106 Main Conference | 112 Self Access room |
| 102 Mini Conference | 109 Control room | 114 Television Studio Control room |
| 103 Auditorium | 110 Maid room | 120 Visitors lounge |
| 104 Control room | 111 Stock room | |

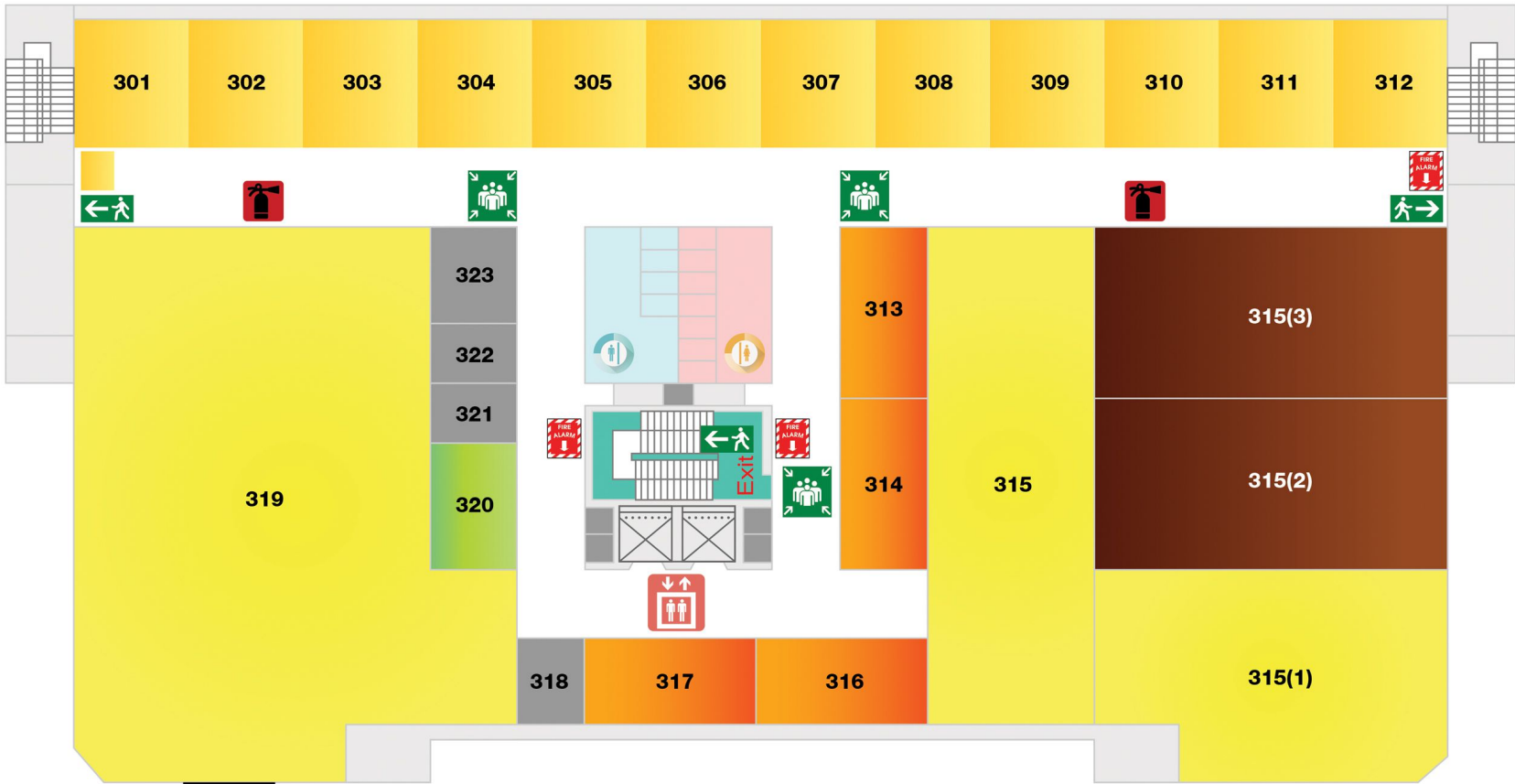
	Fire escape		Elevator
	Fire escape		Toilet
	Fire alarm		Toilet
	Fire Extinguisher		Assembly Point
	elevator		Point



2nd. Floor

201	Computer Services Department room	209	Computer Training Room	218	Radio Station	229	Net Work Systems Department
203	Director Room	210	Computer Training Room	219	Radio Station	230	Net Work Systems Department
204	Meeting Room	211	Public Utilities Room	220	Technician Office		
205	Lecturer Office	212	Media Staff	221	Storage		
206	Computer Services Department room	214	Radio Station	222	Dining Room		
		215	Radio Station	228	Net Work Systems Department		
		217	Radio Station				

	Fire escape		Elevator
	Fire escape		Toilet
	Fire alarm		Toilet
	Fire Extinguisher		Assembly Point
	elevator		Point



3rd. Floor

301 e–Auction	307 e–Auction	313 Dining Room	316 Stock room
302 e–Auction	308 e–Auction	314 Meeting Room	317 Stock room
303 e–Auction	309 e–Auction	315(1) Information Systems Development Department Room	318 Storage
304 e–Auction	310 e–Auction	315(2) Computer Room	319 General Affairs Department, IT Consulting and Services Department
305 e–Auction	311 e–Auction	315(3) Computer Room	
306 e–Auction	312 e–Auction		

	Fire escape		Elevator
	Fire escape		Toilet
	Fire alarm		Toilet
	Fire Extinguisher		Assembly Point



4th. Floor

401 Meeting Room2	407 IT Office Service	416 NULC Storage	419(3) NULC3
402 NULC Director Room	413 Record Studio	417 NULC Lecturer Office	419(4) NULC4
403 Language Training Office	415 Self Access Centre	418 Storage	420 Language Clinic
404 Meeting Room1	415(1) Computer Lab1	419 Language Training&Testing Centre	421 Load Center
405 Administrative Office	415(2) Computer Lab2	419(1) NULC1	423 Server
406 Language Testing Office	415(3) Mini Theatre	419(2) NULC2	

Fire escape	Elevator
Fire escape	Toilet
Fire alarm	Toilet
Fire Extinguisher elevator	Assembly Point



5th. Floor

501	Document Storage Room	507	Document Storage Room	513	Office	519	Computer Storage Room
502	Document Storage Room	508	Document Storage Room	514	Office	520	Storage
503	Document Storage Room	509	Document Storage Room	515	Document Storage Room	521	Load Center
504	Document Storage Room	510	Document Storage Room	516	Office	523	Server
505	Document Storage Room	511	Document Storage Room	517	IT MAN CLUB		
506	Document Storage Room	512	Document Storage Room	518	Storage		

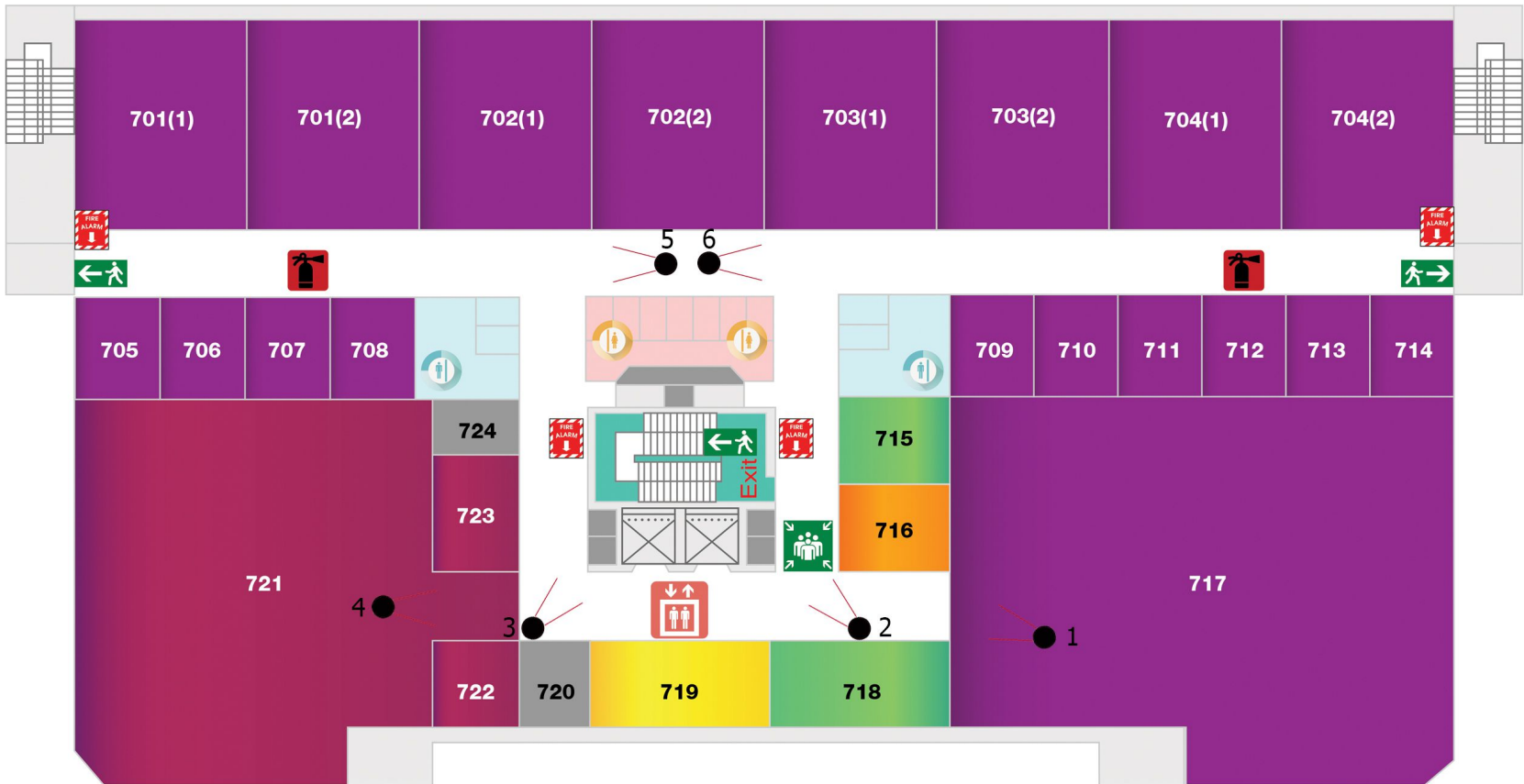
	Fire escape		Elevator
	Fire escape		Toilet
	Fire alarm		Toilet
	Fire Extinguisher		Assembly Point
	elevator		



6th. Floor

601 Student's Meeting Room	607 Student's Meeting Room	615 Self Access Room	622 Load Center
602 Student's Meeting Room	608 Student's Meeting Room	616 Japanese Student Lounge	623 Server
603 Student's Meeting Room	609 Student's Meeting Room	617 Young Soft Club	
604 Student's Meeting Room	610 Student's Meeting Room	618 Young Soft Club	
605 Student's Meeting Room	611 Student's Meeting Room	620 Faculty of Social Sciences Research Centre	
606 Student's Meeting Room	612 Student's Meeting Room		

Fire escape	Elevator
Fire escape	Toilet
Fire alarm	Toilet
Fire Extinguisher elevator	Assembly Point



7 th. Floor

701(1) Practice room	704(1) Practice room	709 Practice room	715 Lecturer room	721 Dance Studio
701(2) Practice room	704(2) Practice room	710 Practice room	716 Voice Training	722 Dance Studio
702(1) Practice room	705 Practice room	711 Practice room	717 Music Students Lounge	723 Dance Studio
702(2) Practice room	706 Practice room	712 Practice room	718 Lecturer room	724 Load Center
703(1) Practice room	707 Practice room	713 Practice room	719 Classroom	
703(2) Practice room	708 Practice room	714 Practice room	720 Storage	

	Fire escape		Elevator
	Fire escape		Toilet
	Fire alarm		Toilet
	Fire Extinguisher		Assembly Point

แผนรองรับสถานการณ์ฉุกเฉิน

แผนฉุกเฉินด้าน ระบบไฟฟ้าขัดข้อง

ความเสี่ยงด้าน กายภาพและสิ่งแวดล้อม

วัตถุประสงค์

1. เพื่อป้องกันการเสียหายต่อบุคลากรภายในอาคาร

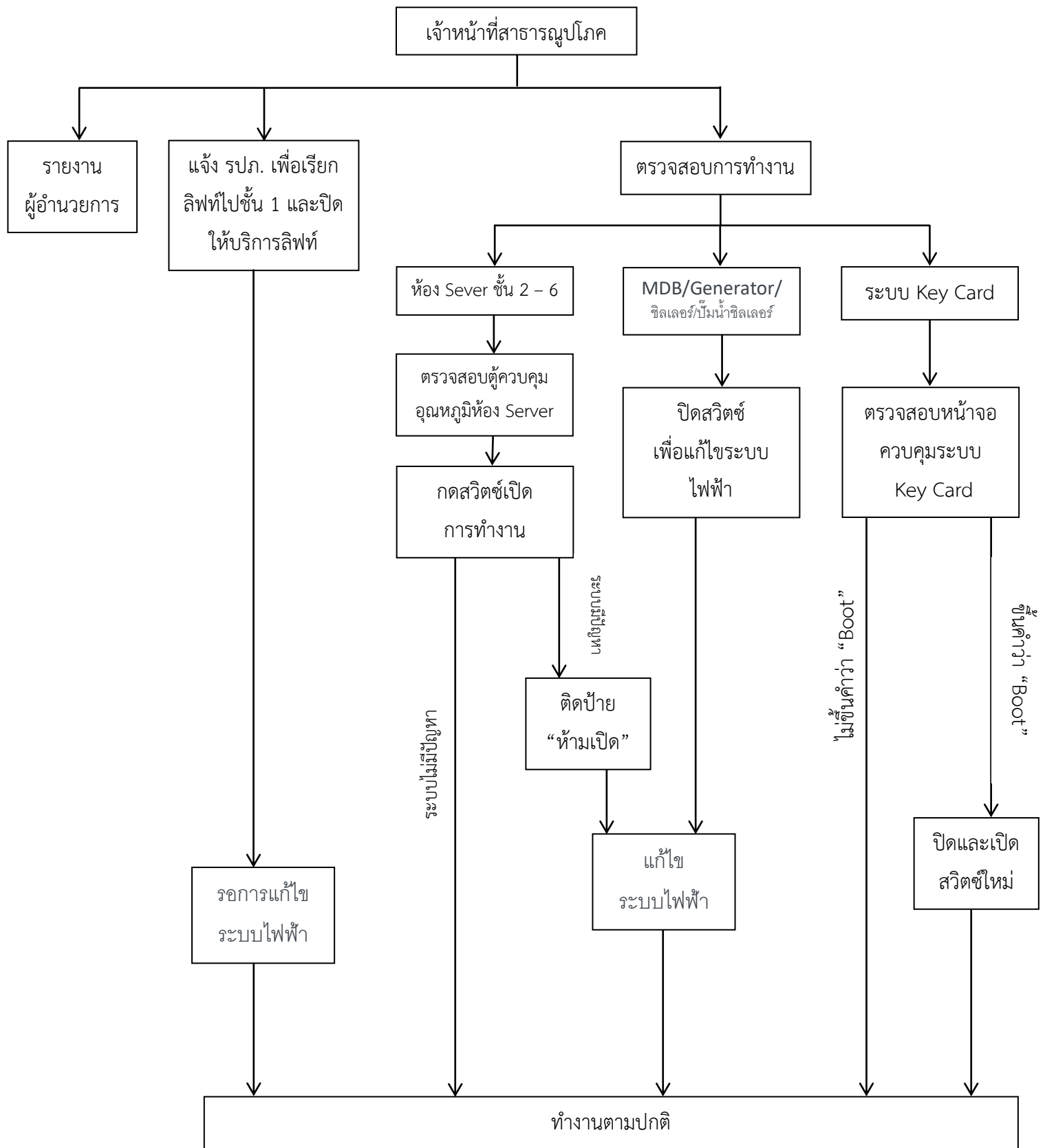
บุคลากรผู้รับผิดชอบ

- | | |
|---|-----------------|
| 1. ผู้อำนวยการกองบริการเทคโนโลยีสารสนเทศและการสื่อสาร | โทร.055 961 560 |
| 2. หัวหน้างานบริการเทคโนโลยี | โทร.055 961 502 |
| 3. นางสาวจินดารัตน์ สุขแก้ว | โทร.055 961 501 |
| 4. นายพีรพล สุวรรณรัตน์ | โทร.055 961 609 |

เอกสารประกอบ

1. WI แผนฉุกเฉินระบบไฟฟ้าขัดข้อง

เมื่อไฟฟ้าดับเฉพาะภายในอาคาร CITCOMS





0-5596-1500



<https://citcoms.nu.ac.th>



@citcomsnu



@citcomsnu